



市報  
No.265

とうみ

TOMICITY  
2026  
5月号

特集

# 命を守る 避難行動

～防災気象情報が変わります～





画像はイメージです

# 特集 命を守る避難行動

防災気象情報が変わります

令和8年5月29日から、気象庁が発表する防災気象情報の内容が見直され、より分かりやすく、早めの避難行動につながるように変更となります。市では、その気象情報をもとに避難情報を市民の皆さまにお知らせします。

問い合わせ先 総務課 防災係 ☎64-0119

## 今回の主な変更点

### ① 危険度の「見える化」

大雨や土砂災害の危険度が、段階的かつ早めに発表されるので、「今どの程度危険なのか」を直感的に把握できます。

### ② 発表の早期化

災害発生直前ではなく、避難行動をとる時間が確保できる段階で発表されるようになります。

### ③ 情報と行動の一致

気象情報と自治体の避難情報が同じ基準（警戒レベル）で示されるため、取るべき行動がすぐに分かりやすくなります。

### ④ 「レベル4までに必ず避難」

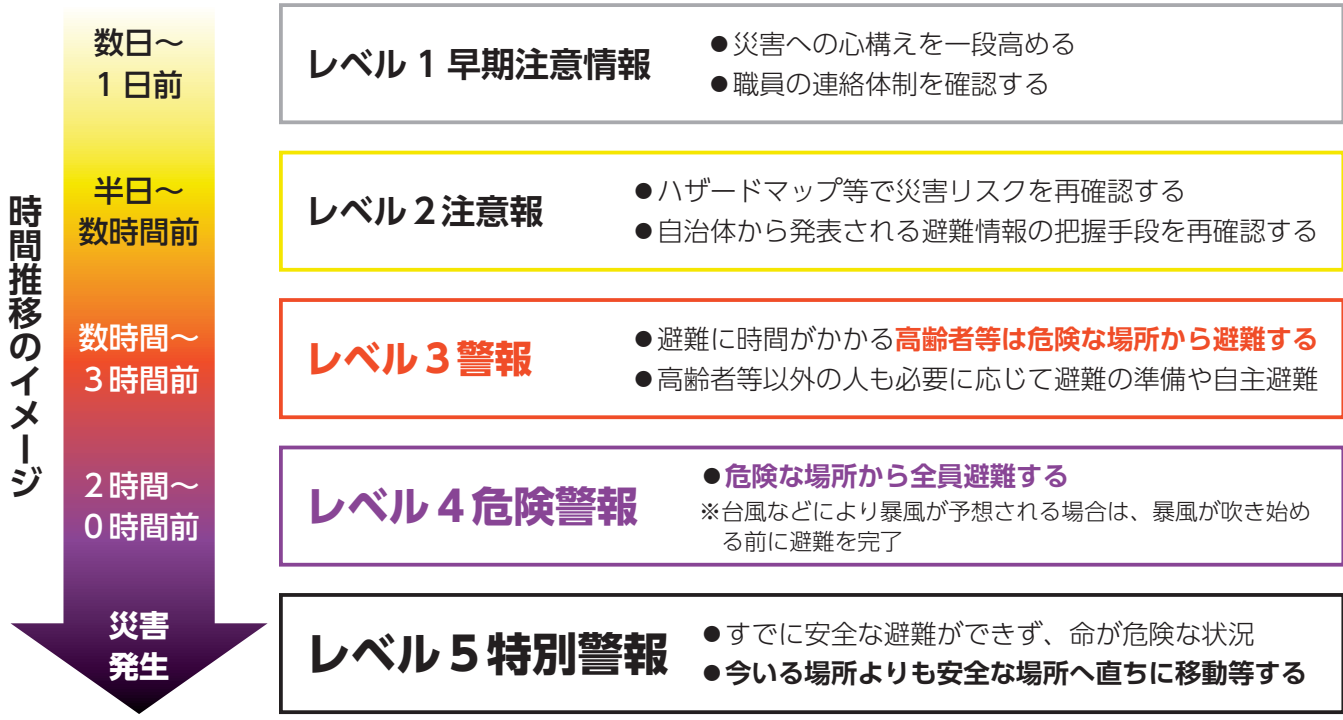
災害はレベル5を待ってはいけません。**レベル4（避難指示）で必ず避難**することが原則です。

Q 警戒レベル5が出てから避難すればよい？



A → 誤りです。

レベル5はすでに災害が発生している可能性が高く、避難が危険な状況です。



出展：気象庁ホームページ

# ～命を守るためのポイント～

## ① 「レベル4までに避難」が原則

気象庁の新しい情報では、危険度が分かりやすく示されますが、レベル5を待ってははいけません。

- レベル3：避難の準備
- レベル4：必ず避難
- レベル5：すでに危険な状況

避難のタイミングが遅れないよう注意しましょう。



## ② 自分のいる場所の危険度を確認

災害は地域ごとに状況が異なります。「市内で警報が出ている」だけでなく自分の地区・場所が危険かどうかを確認することが重要です。



## ③ 夜間・悪天候前の早めの行動 自分のいる場所の危険度を確認

夜間や大雨の中での避難は危険です。明るいうち・雨が強くなる前に避難を心がけましょう。



## ④ 家族で事前に話し合いを

- どこに避難するか
- 誰が誰を支援するか
- 連絡方法

事前に決めておくことで、いざという時に迷いません。



制度が変わっても大切なのは一つです。「**早めに気づき、早めに避難すること**」

情報を正しく受け取り、自分と家族の命を守る行動を取りましょう。



来年3月「メール配信@とうみ」のサービスが終了します

これまで防災情報や気象情報をお知らせしてきた「メール配信@とうみ」は、令和9年3月31日をもってサービスを終了します。今後は「とうみeなび」や「東御市公式LINE」で、防災情報や気象情報をご確認ください。

● 問い合わせ先

企画振興課 移住定住・シテイプロモーション係 ☎64-1011-9

東御市公式  
LINE



市ホームページ

スマートフォンやタブレットのLINEアプリを使って、行政情報やイベント情報など、欲しい情報を選んで受け取ることができます。

### 【主な機能】

#### ▼防災・緊急情報の配信

災害時の避難情報や気象警報などのほか、停電情報や熱中症警戒情報をリアルタイムで受信できます。

#### ▼市からのお知らせ配信

イベント情報、子育て支援、健康情報など、暮らしに役立つ情報をお届けします。

#### ▼セグメント配信（選択受信）

興味のある分野（子育て、防災、イベント情報など）を選択することで、自分に必要な情報だけを受け取ることができます。

#### ▼メニュー機能

ごみ分別、施設案内、各種手続きなど、市のサービスへ簡単にアクセスできます。

とうみeなび



市ホームページ

「とうみeなび」は、市が提供する地域情報アプリで、防災情報や生活に役立つさまざまな情報をスマートフォンで手軽に受け取ることができます。

### 【主な機能】

#### ▼防災・気象情報の配信

災害時の避難情報や気象警報などを迅速に受信できます。

#### ▼行政・生活情報の提供

市からのお知らせ、イベント情報、ごみ収集日、子育て・健康情報などを確認できます。

#### ▼プッシュ通知機能

重要なお知らせは通知で届くため、見逃しを防げます。

#### ▼地域密着情報

地域ごとの情報や暮らしに密着した内容を受け取ることができます。

各サービスの詳細や利用方法は、二次元コードからご確認ください。

# 農業委員および農地利用最適化推進委員が改選されました

任期満了に伴い、4月1日付で新たな農業委員と農地利用最適化推進委員（以下、推進委員）が決定しました。

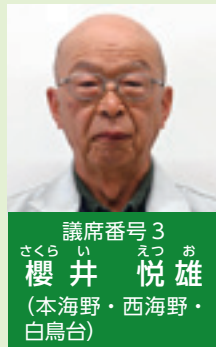
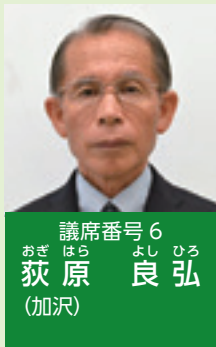
農業委員および推進委員は、それぞれ担当地区を持っていま

す。農地に関することは、担当地区の委員にご相談ください。

（敬称略・カッコ内は担当地区）

●問い合わせ先 農業委員会事務局 ☎64-0535

## 農業委員



## 農地利用最適化推進委員



# 令和6年度決算

## 財務書類の公表

市では、財政の透明性を高め、市民の皆さんへの説明責任をより適切に果たすとともに、効率的で適正な財政運営を進めるため、国の「統一的な基準」に基づき財務書類を公表しています。

従来の現金収支を中心とした決算に加え、企業会計の手法を取り入れることで、建物などの資産の状況や負債の残高、減価償却費を含む行政サービスのコストなど、市の財政状況をより総合的にわかりやすくお知らせしています。

令和6年度一般会計の決算は、固定資産の減価償却が進んだことなどの影響により、資産額は前年度と比べて約2億6千万円減少しました。また、負債額は地方債の発行額より償還額が上回ったことから、前年度と比べて約10億2千万円減少しました。一方、純資産額は前年度と比べて約7億6千万円増加しました。

財務書類の基礎となる令和6年度の一般会計等財務書類の

状況は次のとおりです。

● 問い合わせ先 総務課 財政係 ☎ 64-5901



市ホームページ

### 東御市の連結範囲

連結

全体

一般会計等

#### ● 一般会計

- 東御市国民健康保険特別会計
- 東御市介護保険特別会計
- 東御市後期高齢者医療特別会計
- 東御市水道事業会計
- 東御市下水道事業会計
- 東御市病院事業会計

- 東御市土地開発公社
- 株式会社信州東御市振興公社
- 公益財団法人身体教育医学研究所
- 一般社団法人信州とうみ観光協会
- 株式会社エコパワーとうみ
- 上田地域広域連合
- 東北信市町村交通災害共済事務組合
- 長野県地方税滞納整理機構
- 北佐久郡老人福祉施設組合
- 長野県後期高齢者医療広域連合
- 川西保健衛生施設組合
- 佐久水道企業団
- 長野県市町村自治振興組合

### 一般会計等財務書類（令和6年度）

#### 貸借対照表

年度末時点で、地方公共団体がどのような資産を保有しているのかと、その資産がどのような財源でまかなわれているのかを対照表で示したものです。

固定資産	530.5億円	固定負債	150.6億円
流動資産	35.1億円	流動負債	24.6億円
うち現金預金	9.0億円	純資産	390.3億円
資産合計	565.5億円	負債および純資産合計	565.5億円

#### 行政コスト計算書

経常的な行政サービスに要する費用と、使用料・手数料などの収入を対比させたものです。

経常費用	149.1億円
経常収益	5.5億円
臨時損失	0.4億円
臨時利益	0.0億円
純行政コスト	144.2億円

#### 純資産変動計算書

純行政コストに一般財源や、国県支出金などの特定財源を計上して、貸借対照表の純資産が1年間でどのように変動したかを表すものです。

前年度末純資産残高	382.8億円
本年度純資産変動額	7.6億円
純行政コスト(△)	△144.2億円
財源(税収等)	148.8億円
その他	2.9億円
本年度末純資産残高	390.3億円

#### 資金収支計算書

1年間の資金の流れを収支の性質（業務活動、投資活動、財務活動）に応じて表したものです。

前年度末資金残高	6.6億円
本年度資金収支額	0.7億円
業務活動収支	20.7億円
投資活動収支	△7.7億円
財務活動収支	△12.2億円
本年度末資金残高	7.3億円
本年度末歳計外現金残高	1.7億円
本年度末現金預金残高	9.0億円

※各金額は表示単位未満を四捨五入しているため、合計と一致しない場合があります。

※連結範囲ごとの財務書類は、市ホームページに掲載しています。

# 東御市宿泊交流拠点施設整備事業について

● 問い合わせ先  
企画振興課 企画政策係  
☎ 6415806

## 宿泊交流拠点施設の整備を進めています

本市には多彩で魅力ある観光資源がありますが、周辺市町村と比較して宿泊施設が少なく、日帰り観光に留まることが多い傾向にあるため、これまで市内での観光消費は十分に伸びておらず、宿泊機能や受入体制、体験コンテンツ、情報発信などに課題がありました。

こうした課題を踏まえ、将来を見据えた地方創生事業として、滞在環境や観光コンテンツの充実、情報発信と受入体制の強化、周遊性の向上に取り組む、市内消費の拡大や雇用創出につなげていくため、東御市宿泊交流拠点施設整備事業に取り組んでいます。

## これまでの経過

本事業は、令和6年度に民間活力導入可能性調査を実施し、令和7年度初頭に基本構想を策定して事業整備予定地を新張の横堰に定め、まちづくり審議会への諮問・答申、パブリックコメントを経て、国の交付金の事業採択及び市議会9月定例会での債務負担の承認を受け本格的に事業を進めてまいりました。

令和7年度10月からは、事業用地の測量・取得、地質調査、土壌汚染地歴調査、既存建物の解体・撤去工事、DBO事業者選定等を実施し、令和8

年3月には、新張地区説明会および市民説明会を開催いたしました。

## 地方創生交付金を活用

本事業の実施にあたっては、国の「地域未来交付金（旧新しい地方経済・生活環境創生交付金）」を活用します。

本交付金は、事業費の2分の1、一事業上限10億円が国費で賄えるもので、残りの本市負担分につきましても有利な起債やふるさと納税などを活用し、市の財政負担を最小限に抑えらるるよう努めてまいります。

【「地域未来交付金」を活用した3カ年事業の財源内訳(予定)】

年度	事業費	財源		
		交付金	地方債	一般財源
令和7年度	1.8億円	0.3億円	1.1億円	0.4億円
令和8年度	6.6億円	3.3億円	3.1億円	0.2億円
令和9年度	17.8億円	8.7億円	8.0億円	1.1億円
合計	26.2億円	12.3億円	12.2億円	1.7億円

※今後の進捗等により、変更となる場合があります。

## DBO方式による事業の推進

本事業は、設計 (Design) ・建設 (Build) ・運営 (Operate) を民間事業者が一体的に行うDBO方式で行います。

DBO方式は、民間の創意工夫・ノウハウが設計段階から反映されることで、運用時のコストやメンテナンスを見据えた合理的な設計が可能となり、効率的かつ持続可能な施設整備・運営を実現するのに適した手法です。

## 公募型プロポーザルの審査結果

令和8年3月6日に開催した東御市宿泊交流拠点整備運営事業候補者評価会議において、応募グループからの提案及び審査を行った結果、受注候補者 (DBO事業者) が特定されました。

### 【受注候補者】

FTT マネジメントグループ (代表：(株)ヤマウラ)

### 【構成企業】

企業名	所在地	担当業務
(株)第一設計	長野県長野市	設計・工事監理業務
(株)嶺水	長野県飯田市	設計・工事監理業務
(株)ヤマウラ	長野県駒ヶ根市	建設業務、維持管理運営業務
(株)竹花組東御支店	長野県東御市	建設業務
(株)バンブック	東京都渋谷区	維持管理運営業務
(株)インバウンドホールディングス	大阪府大阪市	維持管理運営業務
(株)サンワックス	埼玉県行田市	維持管理運営業務

## 受注候補者からの提案内容

FTTマネジメントグループは、実施方針として、「東御市の点位的な観光資源（ワイン・スポーツ・自然・食）をつなぎ、市内の流動的な観光に変え、新しい東御の旅をつくるエンジンとなる。」を掲げ、運営にあたって「ホテルを売る」のではなく、「地域を売る」をコンセプトとしています。施設の配置は、敷地内を宿泊エリアと日帰り訪問エリアに分け、中心にグリーンガーデンと多目的ホールを設けることで、自然に来訪者と市民の交流が活発化する配置としています。

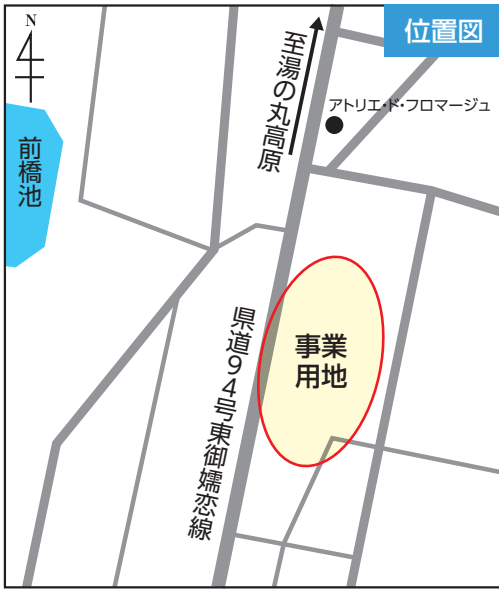
また、ロビーに併設されるカフェ&ストア、古民家レストランや温浴施設など日帰り観光客などにも開かれた施設を併設しています。グリーンガーデンにおいては、定期的にマルシェやワインフェスタのようなイベントを企画することで、賑わいと地域交流の場を積極的に演出する提案となっています。

## 今後の主な予定

- ◆令和8年度  
基本契約の締結、用地造成工事、ソフト事業（プロモーション等）
- ◆令和9年度  
建物本体建設工事、外構工事、ソフト事業（体験型プログラム作成・試行等）
- ◆令和10年度  
開業

## Q&A

- Q** なぜ、宿泊施設が必要なのですか？
- A** 日帰り観光客だけでなく宿泊につながることで、市内での消費が増え、地域経済の活性化が期待できます。
- Q** 市民も利用できますか？
- A** はい。宿泊だけでなく、交流スペースやイベントなど、市民の皆様にも利用していただける施設を目指しています。
- Q** 費用は市の負担が大きいのでは？
- A** 国の補助制度などを活用しながら、将来的な収益性や地域への効果も踏まえて事業を進めています。
- Q** 周辺環境への影響はありますか？
- A** 景観や交通などに配慮しながら計画を進めています。詳細は随時お知らせします。



### ●事業計画の概要

- (1) 事業用地  
新張 479-2 番地ほか  
20,902.07㎡
- (2) 事業期間 (予定)  
事業契約締結の日  
～令和 25 年 3 月末日  
(運営期間含む)
- 設計・建設期間  
基本契約締結の日  
～令和 10 年 3 月末日
- 維持管理・運営期間  
令和 10 年夏期頃  
～令和 25 年 3 月末日
- (3) 施設概要

ロビー、多目的ホール、温浴施設、古民家レストラン、客室棟、外構等

※鳥瞰イメージは、公募型プロポーザルにおける提案時のイメージです。今後の詳細設計で変更となることがあります。

# 新型コロナウイルス感染症等対策行動計画を改定しました

●問い合わせ先 健康推進課 保健地域医療係 ☎64-88882

新型コロナウイルス感染症等が発生すると、ほとんどの人が免疫を獲得していないため、パンデミック（感染症の世界的大流行）となる可能性があり、大きな健康被害とこれに伴う社会的影響が懸念されます。

こうした事態に備え、新型コロナウイルス感染症への対応で得られた経験や課題を踏まえ、国・県の行動計画の改定に合わせて見直しを行い、「東御市新型コロナウイルス等対策行動計画」を改定しました。

今後、新型コロナウイルス等が発生した場合は、この行動計画に基づき、市内医療機関等と連携し、感染拡大防止など必要な対策を実施します。



## 新型コロナウイルス対応での課題

- 平時の備えの不足
- 変化する状況への柔軟かつ機動的な対応
- 情報発信

## 基本目標

- 感染症危機に対応できる平時からの体制づくり
- 市民生活および社会経済活動への影響の軽減
- 対策の実施にあたっての基本的人権の尊重

## 基本方針

- 感染拡大を可能な限り抑制し、市民の生命および健康を保護します。
- 市民生活および地域経済に及ぼす影響が最小となるようにします。

計画の詳細は市ホームページをご覧ください。



市ホームページ

# 農作業安全に取り組みましょう！

●問い合わせ先 農林課 農政係 ☎64-05335

5月の「春の農作業安全運動月間」が始まりました。

これからの時期、農作業が本格化し、農作業機械を使うことが多くなり、農作業事故が発生しやすくなります。

例年、トラクターや耕うん機、スピードスプレーヤーなどの転倒・転落による農作業機械事故が多く発生しています。

また、時間帯では疲れが出始める昼前や夕方に多く発生する傾向です。

今年1月には、市内にて2件の農作業死亡事故が発生しました。

農業に従事される皆さん一人ひとりが、安全を意識し、事故を未然に防止しましょう。

## 農作業機械を使用する際の注意

- 作業前に周囲の安全確認をしっかりと行いましょう。
- サングラスや長いひも付きの服は避け、適切な服装で作業しましょう。
- シートベルトなどの安全装置がある場合は、必ず使用しましょう。
- 点検や異物を除去する際は必ずエンジンを停止しましょう。
- 一人での作業は避け、時間に余裕を持って作業しましょう。

## 熱中症にもご注意ください！

- こまめな休憩をとり、しっかりと水分補給をしましょう。
- 畑や田んぼなど日陰が少なく直射日光を浴びやすい時は必ず帽子をかぶり、熱がこもりにくい服装にしましょう。
- めまいや立ちくらみ、頭痛などの症状が出てきたら、無理せずすぐに作業を中止しましょう。



※タイトルにある記号は記事のカテゴリです。

知...お知らせ

募...募集

補...補助金

情報コーナー

掲載をご希望の方は、掲載希望月の2カ月前までに、左記二次元コードからホームページをご確認いただき、オンライン申請により申込みください。

●企画振興課広報担当  
☎64-58993



市ホームページ

知 東御市勤労者生活資金融資制度

勤労者の生活の安定と福祉の向上を図ることを目的として、日常生活に必要な生活資金を融資する制度です。

- ◆対象資金 日常生活に必要な生活資金
- ◆限度額 200万円以内/人
- ◆返済期間 融資日から10年以内
- ◆要件等 詳細は左記の二次元コードよりご確認ください。

◆申し込み

長野県労働金庫丸子支店へ直接申し込みください。ご融資にあたり保証機関の審査手続きが必要となります。

申込・問/長野県労働金庫 丸子支店  
☎35-11122  
商工観光課 商工労政係  
☎64-58995



市ホームページ

知 ツキノワグマに注意してください

春は行楽や山菜取りで山に出かける機会が多くなる季節です。一方で、ツキノワグマが冬眠明けでエサを探して活発に行動し、遭遇する危険性が非常に高くなる時期でもあります。

ツキノワグマとの遭遇による人身被害を未然に防止するため、次のことに十分注意してください。

《山に入る際の注意事項》

- ◆ラジオや鈴などの音の出るものや熊スプレー等を必ず携帯してください。
- ◆雨天時または降雨直後の入山は、避けてください。匂いや足音が薄れ、クマと遭遇する可能性が高くなります。

◆朝夕はクマの活動が活発になります。散策等で山林の周辺部に近づかないでください。

◆山際にお住まいの方で、戸外に出る際には、外出時に内側からドアをノックするなど、建物の中から自分の存在をクマに知らせるから外出するなど十分に注意してください。

問/農林課 耕地林務係

☎64-58998



知 固定資産の調査

◆新增築調査

市の職員が訪問して、固定資産税と都市計画税の基礎となる「評価額」を算出します。

◆対象 令和8年1月2日以降に新增築された家屋

◆現地照合調査

固定資産税の公平・公正な課税のため、課税台帳に登録されている事項と現地の状況を照合する調査を実施しています。

◆対象

- ①家屋が未調査で課税台帳に登録されていない家屋
- ②既に取り壊されているが、課税台帳に登録されている家屋

問/市民税務課 資産税係

☎64-5877

知 上下水道料金（4月請求分）の振替日にご注意ください

◆東御市上下水道をご利用の場合  
再振替日 5月13日（水）

◆佐久水道企業団の給水区域にお住いの場合（下水道料金のみ）  
振替日 5月13日（水）

問/上下水道課 料金センター

☎64-58883

地域のできごとを毎日放送  
UCV レポート

UCV121 17時～

[再放送] 18時・19時～22時（リピート放送）ほか  
\*日曜日はダイジェスト放送\*

東御市の  
話題も  
いっぱい!



インターネットでも  
見られます!



ucv 上田ケーブルビジョン

0120-160-074



長野県上田市中央 6-12-6

〈広告欄〉

※この広告は「東御市広告掲載要綱」に基づいて掲載しています。広告についてのお問い合わせは広告主までお願いします。

生ごみリサイクル堆肥の配布

- ◆対象者 市内在住の方
- ◆予約方法 下記の記入例を参考に往復はがきに記入し、郵送してください。  
1世帯1通まで。同一住所は1世帯とみなします。
- ◆受付期間 5月7日(木)～27日(水) (当日消印有効)
- ◆配布日時 6月下旬 (返信ハガキにて通知)
- ◆配布場所 生ごみリサイクル施設「エコクリーンとうみ(東部クリーンセンター内)」
- ◆配布数等 1世帯あたり4袋(1袋20kg)まで (配布予定数量5トン)
- ◆その他 先着順に配布のご案内をします。配布希望数が予定数量を上回った分については、用意ができ次第、配布のご案内をします。お時間をいただくことがありますので、ご了承ください。
- ◆記入例

往信の宛名面	返信の裏面	返信の宛名面	往信の裏面
 往信 〒389-0516 東御市田中656-2 東御市 生活環境課 クリーンリサイクル係 行き	※何も書かないで ください。	 返信 〒郵便番号 ご自分の住所とお名前 をご記入ください	① 郵便番号 ② 住所 ③ お名前 ④ 電話番号 ⑤ 希望袋数

申込・問/生活環境課 クリーンリサイクル係(東部クリーンセンター) ☎63-6814

**知** 水道漏水調査の実施

水道本管および水道メーターまでの給水管の漏水調査を実施します。調査に伴い、市が発行する身分証明書と腕章を身につけた調査員が宅地内に立ち入りますので、ご理解とご協力をお願いいたします。

※この漏水調査は、水道メーターから家屋内の水道管の調査ではありませんのでご了承ください。

◆実施期間 6月中旬～10月下旬

◆調査対象地区  
田中・県・海善寺・柵津地区の一部

問/上下水道課 水道係  
☎64-5884

**知** 消火栓点検作業

◆期間 6月中旬～9月下旬まで

◆対象地区 柵津・滋野地区の一部

◆注意事項  
・作業中は看板を設置し、安全対策を十分に行いますが、通行する際は、注意してください。  
・消火栓の開閉に伴い、水道水に一時的に濁り水が発生する場合があります。その場合は、濁り水がきれいになるまで水を流してから使用してください。

問/上下水道課 水道係  
☎64-5884

MUSBELL

うちの子も **結婚** できました!

独身のお子様の結婚相談

お子様のご結婚、あきらめないで! お気軽にお悩みご連絡くださいませ。

マル適マークCMS取得 ムスベル株式会社  
結婚相談所ムスベル長野

長野市広田48 神明第一ビル2階  
営業時間: 10時～19時  
定休日: 第2・第4水曜日

通話料 無料

0120-138-026

〈広告欄〉

※この広告は「東御市広告掲載要綱」に基づいて掲載しています。広告についてのお問い合わせは広告主までお願いします。

**知** 取引・証明用「はかり」の  
定期検査

- ◆日程 5月25日(月)
- ◆対象地区 北御牧地区  
※田中・滋野・祢津・和地区は来年度実施。
- ◆時間 午前10時30分～正午
- ◆場所 北御牧庁舎
- ◆検査料および検査対象のはかり等の詳細については左記二次元コードをご確認ください。

関/商工観光課  
商工労政係  
☎64-5895



市ホームページ

**募** 第29回 自然体験講座  
～東麓ノ登山から水ノ塔山  
清掃登山と植物観察トレッキング～

- ◆日程 6月13日(土)
- ◆参加費 1500円
- ◆集合場所 湯の丸高原  
ビジターセンター
- ◆集合時間 午前8時10分
- ◆募集定員 30名(小学生高学年以上)
- ◆応募締切 6月6日(土)

申込・関/湯の丸高原ビジターセンター  
☎62-4333  
(商工観光課) ☎64-5895



信州とうみ観光協会

**募** 第23回短詩型文学祭  
作品募集

- ◆募集部門および投稿の制限  
短歌・俳句・川柳・無制限  
現代詩・1編  
(未発表の作品に限ります)
- ◆応募期限 7月24日(金) 午後5時必着
- ◆投稿料 1部門3作品につき1000円  
(高校生以下500円)
- ◆応募方法 作品は専用の投稿用紙に書いてください。投稿用紙は、中央公民館、各地区公民館等または市ホームページから入手してください。詳しくは市ホームページまたは投稿用紙をご覧ください。

- ◆短詩型文学祭  
日時 11月14日(土)  
午前9時30分～
- ◆場所 中央公民館3階 講堂
- ◆その他  
・応募者には作品集を贈呈します。  
・優秀作品は文学祭で表彰します。

申込・関/東御市短詩型文学祭実行委員会事務局(地域づくり支援課  
地域コミュニケーション推進係)  
☎75-5506



市ホームページ

**募** 第10回田中まちなかフリー  
マーケット&マルシェ出店者募集

- ◆日時 6月13日(土)  
午前10時～午後3時
- ◆場所 田中商店街
- ◆内容 商店街の空きスペースを利用したフリーマーケットとマルシェ
- ◆対象者 責任者が18歳以上の方
- ◆出品形態 手作り雑貨や古着、リユース品や小物販売、飲食関係(キッチンカー等)
- ◆出店料 通常出店 1000円  
飲食関係 2000円
- ◆応募期限 5月15日(金)まで
- ◆申し込み 左記の二次元コードよりお申込みください。  
募集定員など詳細は市ホームページをご覧ください。

申込・関/中心市街地活性化協議委員会  
(申込 東御市商工会)  
☎75-5536  
(事務局 商工観光課商工労政係)  
☎64-5895



市ホームページ

東御市内の

未経験、女性ドライバー歓迎！シニアも活躍しています！

**タクシー運転手募集中！**

滋野駅舎内に営業所を置く「しげのまつタクシー株式会社」は、長年、地域の皆様にご愛顧いただいております。一緒に「次世代の地域公共交通の一翼を担うドライバー」として活躍しましょう！

普通二種免許をお持ちでない方でも、市のタクシー事業支援補助金制度(令和7年4月から新設)等を活用して、普通二種免許取得費用の補助を受けて資格を取得することができます。

◎まずはお気軽にお問い合わせください。



しげのまつタクシー株式会社

(事務所) 090-1502-3146



〈広告欄〉

※この広告は「東御市広告掲載要綱」に基づいて掲載しています。広告についてのお問い合わせは広告主までお願いします。

**募** 特定任意講習会

◆日時 5月13日(水)

午後1時受付

午後2時～午後4時講習

◆場所 上田交通安全協会

上田警察署2階会議室

◆対象者

①道路交通法により、講習日から6カ月以内に更新手続きをする方(令和8年11月13日まで更新できる方)で、更新時の誕生日に満70歳未満の方

②過去5年以内に事故や違反で、点数登録された方と初回更新対象者の方(通常、免許センターでの講習が義務付けられています)

・講習手数料 1400円  
・持ち物 運転免許証

☎ 上田交通安全協会

(上田警察署内) ☎29-2211  
(平日午前9時～午後4時30分)



**募** 市民プール監視員の募集

◆募集人員 正・副管理者、監視員(高校生以上)

◆勤務期間 7月11日(土)～8月30日(日)

◆勤務時間

午前8時30分～午後5時30分

◆選考方法 履歴書(市販用紙可)を提出後、面接を行います。

◆申込期限 5月29日(金)

※持参又は郵送

◆その他 履歴書には、勤務可能日を記入してください。

☎ 申込・☎(特非)東御市スポーツ協会

事務局(第一体育館内)  
☎62-2200

**募** とうみことばカフェ

おいしいコーヒーとお菓子を楽しみながら、短いことばを俳句や短歌、詩などで気軽に表現してみませんか。初心者・親子参加歓迎です。

◆日時 6月7日(日)

午前10時～午前11時30分

◆定員 先着15名

◆参加費 500円(お茶菓子代)

◆申込期限 5月27日(水)

◆協力 自家焙煎TOMI珈琲

☎ 東御市短詩型文学祭実行委員会事務局(地域づくり支援課)

地域コミュニティ推進係  
☎75-5506

**募** 2026雷電まつり

～東御どすいっすUNUSUN～

◆開催日 8月1日(土)

交通規制 午後2時30分～午後9時  
踊り時間 午後6時30分～午後8時

【踊り連の募集】

◆申込締切 6月12日(金)

※詳細は5月中旬までに各区長宛てに送付します。

【踊りインストラクターの募集】

◆申込締切 5月29日(金)

※各種内容や日時は変更の可能性がります。変更があった場合は市ホームページにてお知らせします。

☎ 申込・☎雷電まつり実行委員会事務局

商工観光課 商工労政係  
☎64-5895



市ホームページ

**募** 信州東御市振興公社 正社員募集

◆職種 施設のフロント業務・館内の施設管理・飲食部門の配膳業務  
※業務の都合により各施設へ社用車で移動あり

◆資格等 経験・ワード・エクセル、普通自動車免許

◆勤務場所

湯楽里館、ゆうふるgreen、大田区休養村とつば、アートヴィレッジ明神館

◆勤務時間 午前6時～午後10時の間の8時間程度(実働8時間+休憩1時間)

※交代制(配属される施設によって就業時間は前後します。)

※繁忙期など必要に応じて残業あり。

◆給与等 当社規定による(経験者優遇)社会保険・雇用保険・諸手当あり。昇給年1回/賞与年2回(定年満60歳)

☎ 応募・☎(株)信州東御市振興公社

総務課 ☎64-00001  
担当 滝澤(たきざわ)



**募** ハロートレーニング  
7月開講コース受講者募集

ものづくりの知識・技能・技術を身に付け、早期に就職をしていたくためハロートレーニング（公共職業訓練）です。

◆**対象者**  
ハローワークに求職の申し込みをしている方

◆**募集コース**  
電気設備技術科 定員15名  
設備管理科 定員15名

◆**訓練期間**  
7月2日（木）～12月28日（月）  
（6か月訓練）

生産システムエンジニア科 定員20名  
（ビジネススキル講習付き）  
◆**訓練期間**  
7月2日（木）～令和9年1月29日（金）  
（7か月訓練）

◆**場所** ポリテクセンター長野  
（長野市吉田4-25-12）

◆**受講料** 無料（テキスト代等別途）  
◆**申込期限・申込先**  
6月5日（金）までにお近くの、ハローワークへお申込みください。

◆**問**／ポリテクセンター長野  
☎026-243-7856



**補** 住宅の耐震化を進めましょう

昭和56年5月31日以前に着手された住宅は、現在の耐震基準が適用されておらず、大地震の際に倒壊の可能性が高いとされています。

◆**市の制度を活用して耐震化**

市では、一戸建ての在来木造住宅を対象として耐震診断士の派遣を行っているっており、耐震診断士が現地調査や資料をもとに住宅の耐震性能を評価します。

診断の結果、耐震性が不足している場合は、補強工事や除却工事に補助金を活用できます。詳細については建設課住宅係までお問い合わせください。

◆**申込・問**／建設課・住宅係  
☎64-5882  
✉kensetsu@city.tomi.nagano.jp

◆**県の上乗せ補助金を活用**

耐震改修工事については、市の補助金に加え、長野県が上乗せで最大50万円の補助金の対象となる場合があります。

◆**申込・問**／長野県建設部 建築住宅課  
☎026-235-7335



市ホームページ

**補** 高齢者世帯等への  
緊急通報装置等設置事業

市では、見守りが必要な高齢者世帯等を対象に、緊急通報装置の貸与および火災報知器設置費の補助を行っています。

◆**対象**

65歳以上の高齢者世帯で必要と認められる方

※審査により設置できない場合や、緊急性の高い方を優先する場合があります。

※65歳未満の障がい者も対象となる場合もあります。

◆**設置機器**  
・緊急通報装置、火災報知器

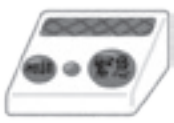
◆**申込期限** 令和8年7月31日（金）  
※以降は空きがある場合、随時受付

◆**注意事項**  
・自己負担あり／1世帯1台まで。  
・詳細はお問い合わせください。

◆**申込先**  
東御市高齢者センター  
（総合福祉センター2階）

◆**問**／福祉課 高齢者福祉係  
☎75-5090

◆**福祉課 共生社会推進係**  
☎64-8888



**令和8年度の市報とうみに掲載する広告を募集します**



市では、地域経済の活性化と自主財源の確保を目指すため、有料広告を募集します。皆さまの事業のPRにご活用ください。

※東御市広告掲載要綱等の規定により掲載できない場合がありますので、事前にお問い合わせください。

申し込み・問い合わせ 企画振興課 移住定住・シティプロモーション係 ☎64-5893

**補 堆肥活用事業補助金**

市内の畜産農家が生産する堆肥の農地への還元を促進するため、堆肥を購入した方に補助金を交付しています。

**◆交付対象者**

※左記要件をすべて満たす方

- ・市内の農地で耕作し、購入した堆肥を自らの農業に利用する方（市外在住者は、東御市の認定農業者等に限りません）。
- ・家畜排せつ物の管理が適正に行われている市内の家畜飼養場で生産した堆肥を購入した方

**◆補助率**

堆肥の購入額の15%（年度内で3万円が上限）。

**◆申請方法**

申請方法および堆肥の販売者、申請に必要な書類については、市ホームページをご確認ください（令和8年度より様式が変更）。

※堆肥を購入した日の年度内（4月1日～翌年3月31日）に申請してください。

問／農林課 農政係 ☎64-0535



市ホームページ

**補 地域美化活動交付金**

市民活動団体が自ら行う美化活動に対して交付金を交付します。

**◆交付対象団体**

- ・NPO団体、その他地域づくり活動を行う団体（小学校区単位の地域づくり協議会を含む）
- ・各区PTA支部等

**◆その他**

対象活動、経費等の詳細は左記の二次元コードからご確認ください。

申込・問／地域づくり支援課

地域コミュニケーション推進係

☎75-5506



市ホームページ

**注意 火災が多発しています**

5月は過ごしやすい日々が続く、お出かけの機会が増える季節ですが、空気が乾燥する日や強風の日も多いため、火災には十分注意が必要です。

家を出る前や寝る前に「火の元・コンセント」を再確認する習慣をつけましょう。特に、コンセント周りに溜まったホコリは、湿気を吸って火災の原因になることがあります。日頃から点検を心がけましょう。本年、市内で尊い命が失われている火災が多発しています。ほんの少しの油断が火災の発生につながります。

もう一度、ご家庭で火の元の確認をお願いします。

問／総務課 防災係 ☎62-0119

**Weekly-うみ 配信開始**

Weekly-うみは上田ケーブルビジョンで放送している、東御市の話題を紹介する地域情報番組です。

令和8年4月からは放送翌週の金曜日（YouTube（東御市チャンネル）でも配信しています）。

地域の最新情報や話題を幅広くお届けしていますので、ぜひご覧ください。

問／企画振興課 移住定住・シティプロモーション係

シティプロモーション係

☎64-5893



市YouTube

**お詫びと訂正**

市報とうみ4月号（No.264）3ページ「西宮歌舞伎舞台保存会」の「西宮の歌舞伎舞台について教えてください」の西暦に誤りがありました。次のように訂正し、お詫び申し上げます。

誤：文化13年（1916）

正：文化13年（1816）

5ページ「東御市文化財マップ」中曾根親王塚古墳（県・史跡）部分において中曾根親王という人物に由来する古墳と記載しましたが、古墳名は地名と大きさに由来するものです。訂正しお詫び申し上げます。

32ページ「クルマ黒斑細菌病の防除にご協力をお願いします」の「防除に使用する動噴の貸出」について、電話番号に誤りがありました。次のように訂正し、お詫び申し上げます。

誤：62-3322

正：62-0665

（JA信州うえだ営農課）

**行政情報ラジオ番組案内 はれラジ（エフエムとうみ）78.5MHzで放送中**

- ◆くらしの情報 毎日 【朝】午前7時40分～ 【夕】午後6時40分～
- ◆スポーツ・ハッピークエスト 毎月第4月曜日 午前11時～午前11時30分
- ◆文化振興系の週末へのトビラ 毎月第4金曜日 午前11時30分～午前11時50分
- ◆地域おこし協力隊活動中 毎月第3金曜日 午前11時30分～午前11時50分
- ◆とうみ日和～ラジオ市長室～ 毎月最終火曜日 午前11時～午前11時30分
- ◆市民情報広場 毎月第2・第4木曜日 午前8時25分～午前8時40分 都合により内容は変更になる場合があります。

アプリでも聴けます



スマートフォン用アプリ (FM++)



放送日	内容	出演
5月14日	東御ワインフェスタ2026	農林課
5月28日	湯の丸ヒルクライム	文化・スポーツ振興課

問／エフエムとうみ ☎63-1003 企画振興課 移住定住・シティプロモーション係 ☎64-5893

# 催し・講座情報

※詳細は二次元コードをご覧ください

日付	催し・講座	場所・時間・講師	申込/問い合わせ先/その他	二次元コード
①5月16日(土) ②5月17日(日)	<b>東御ワインフェスタ2026</b> 生産者いちおしの"とうみワイン" 等をグルメやステージ企画と一緒に お楽しみください! ※今年度は場所が変更となります。	◆場所 しなの鉄道「田中駅」 南口ロータリー、ゆうふる tanaka正面デッキ ◆時間 ①午前11時30分～午後5時 (夜) 午後5時～午後8時 ②午前10時～午後3時	☎/農林課 農産物振興係 ☎75-2016 <b>東御市観光協会</b> ☎62-7701 ※《夜の部》はTOMIロゴ入 りワイングラス購入者のみ 参加可能	 Instagram  facebook
5月17日(日)	<b>第5回「マンドリーノ・青いくるみ 定期演奏会」</b>	◆場所 東御市文化会館 サンテラスホール ◆時間 (開演) 午後1時30分 (開場) 午後1時	☎/マンドリーノ・青いくるみ 代表 依田 ☎090-2722-6381 ◆参加費 無料	
5月23日(土)	<b>【運動教室】</b> <b>クアオルト健康ウォーキング</b> ※小雨決行・雨天中止	◆場所 明神池周辺 (八重原 土地改良区事務所前集合) ◆時間 午前9時30分～11時30分 ◆講師 クアオルト健康 ウォーキング認定ガイド	☎/健康推進課 健康増進係 ☎64-8883 ◆定員 先着20名 ◆参加費 200円(傷害保険料) ◆持ち物 動きやすい服装と 靴、タオル、飲み物、雨具、両 手があくようリュック、ずくだ ずカード(お持ちの方)	
5月27日(水)	<b>ラジオパーソナリティに学ぶ</b> <b>「聞く力」講座</b> ラジオの裏側トークや会話が広がる聞き方、質問の体験ワーク	◆場所 中央公民館2階 学習室7 ◆時間 午後6時30分～8時 ◆講師 依田 こずえ (エフ エムとうみ チーフパーソ ナリティ)	申込・☎/地域づくり支援課 <b>地域コミュニティ推進係</b> ☎75-5506 ◆申込期限 5月20日(水) ◆定員 先着10名 ◆受講料 500円	
6月6日(土)	<b>料理きほんの「き」講座</b> ※未就学児は参加不可 詳細については右記二次元コー ドからご確認ください。	◆場所 中央公民館1階 調理室 ◆時間 午前9時40分～ 午後1時30分 ※実食を含みます。 ◆講師 王鷲 美穂氏 (ohisama料理教室)	☎/地域づくり支援課 <b>地域コミュニティ推進係</b> ☎75-5506 ◆申込期限 5月20日(水) ◆定員 先着16名 ◆受講料 1,700円 (材料費含む)	
6月14日(日) 6月21日(日) 6月28日(日) 7月26日(日) 8月2日(日) 8月23日(日) 9月13日(日)	<b>伝統文化親子教室</b> 日本の伝統文化を学びながら、浴 衣の着付けとマナーを身につけま せんか?	◆場所 中央公民館和室 ◆時間 午前10時～11時30分 ◆講師 装道分院 林久美子	☎/東御市装道和礼法きもの <b>教室</b> ☎090-8645-2878 ◆受講料 無料 ◆募集人数 10～19名	
①6月15日(月) ②7月4日(土)	<b>人権セミナー</b> ①6月15日(月) 講師 長野赤十字病院泌尿器科 医師 天野 俊康 ②7月4日(土) 講師 小椋 ケンイチ(美容家・ タレント、飯田市産業親善大使)	◆場所 東部人権啓発センター ◆時間(両日とも) 午後1時30分～午後3時 ※7月4日はパブリックビューイ ング会場として開催	☎/人権同和政策係 ☎64-5902	

# 毎月のお知らせコーナー

## 保健案内

### 乳幼児健診のご案内

「保健ごよみ」乳幼児健康診査、離乳食教室の日程を確認できます。

保健ごよみ



### すくすく♥TOMI

子育て情報、乳幼児健康診査、離乳食教室の日程等は、母子手帳アプリ「母子モ」の『すくすく♥TOMI』で受け取れます。

母子モ



☎健康推進課 保健地域医療係 ☎64-8882

## UCV112 (とうみチャンネル)5月

東御市の話題は「Weekly!とうみ」で!

放送日 毎週金曜日

放送時間 6:00~ 12:00~ 18:00~

東御市の情報をお伝えする番組「Weekly!とうみ」に、新たなコーナーが誕生しました。

東御市在住の気象予報士、小菅毅さんに気象や自然に関する話題をお聞きする「教えて!小菅さん」や東御消防署からのお知らせ、道の駅雷電くるみの里に並ぶ旬な野菜や花の情報をお届けする「雷ちゃんのイマこれ!」などが加わっています。市民の皆様からの身近な話題もお待ちしています!

### ◆Weekly!とうみ

東御市の1週間の話題をお届けします。

### 毎週金曜日更新

動画は右記の二次元コードからご覧いただけます。



東御市チャンネル (YouTube)

☎上田ケーブルビジョン ☎23-1600

企画振興課 移住定住・シティプロモーション係 ☎64-5893

## マイナンバーカードの休日窓口

受付日時 5月10日(日)、6月14日(日)

午前8時30分~正午 (完全予約制)

市役所本館 市民係窓口

◆持ち物等は右記二次元コードから市ホームページをご確認ください。



☎市民税務課 市民係 ☎75-2007

## 子育て支援センターの開館情報

月~土曜日開館 (日曜、祝日、年末年始除く)

東部子育て支援センター (すくすくひろば)

午前9時~午後0時30分、午後1時~午後4時

☎64-5814

北御牧子育て支援センター (みまき未来館)

午前9時~午後0時30分、午後1時~午後3時30分

☎67-3676



「すくすくぽけっと」支援センターのイベント情報や子育て支援情報が確認できます。

## 図書館からのお知らせ

### ★今月の新着本情報

二次元コードをご確認ください。



### ★図書館職員による『おはなし会』

日時 6月12日(金) 午前10時30分~

場所 市立図書館3階 くるみのへや

### ★「おはなしたまご」による『おはなしこども会』

日時 6月20日(土) 午前10時30分~

場所 市立図書館3階 くるみのへや

### ★休館のお知らせ 5月4日(月) 開館日のため、振替

休館日は5月7日(木)です。

月末図書整理日 5月29日(金)

☎市立図書館 ☎64-5886

## 各種相談コーナー

相談名	実施日	時間	場所	申し込み	問い合わせ先
人権擁護委員による心配ごと相談	6月5日(金)	午前9時~午前11時 午後1時~午後3時	東部人権啓発センター	不要	人権同和政策係 ☎64-5902
人権よろず相談	6月19日(金)	午前9時~正午	北御牧公民館	5月18日(月) 午後1時予約開始	
母と子の健康相談	6月2日(火).9日(火) 16日(火).23日(火)	午前9時~午前11時	総合福祉センター	不要	保健地域医療係 ☎64-8882
母と子の栄養相談	6月2日(火)	午前9時~午前11時		不要	
精神科医・精神保健福祉士によるこころの相談	予約制			要予約	
こころの健康・依存症に関する相談	月~金曜日 (祝日除く)	午前9時~午後5時		不要	
生活習慣病相談			不要	健康増進係 ☎64-8883	

# 福祉案内

☎福祉課 高齢者福祉係  
☎75-5090

## らくらく教室

頭と体を無理なく刺激する介護予防教室です。(申込不要)

中央公民館 3階 講堂 午前10時～午前11時	6月3日(水)・10日(水)・ 17日(水)・24日(水)
滋野コミュニティーセンター 午前10時～午前11時	6月2日(火)・9日(火)・ 16日(火)・23日(火)・30日(火)
柵津公民館 午後2時～午後3時	6月3日(水)・10日(水)・ 17日(水)・24日(水)
和コミュニティーセンター 午前10時～午前11時	6月1日(月)・8日(月)・ 15日(月)・22日(月)・29日(月)
北御牧公民館 午前10時～午前11時	6月5日(金)・12日(金)・26日(金)

## かんたん体操教室

転ばない体づくりのために、全身の筋肉を意識した運動を行い、全身の筋肉のバランスを整えます。(申込不要)

総合福祉センター2階 午後2時～午後3時
6月4日(木)・18日(木)

## 貯筋教室

腹筋やスクワットなどの筋力トレーニングを行い、筋力向上を目指します。(申込不要)

総合福祉センター3階 午後2時～午後3時
6月9日(火)・23日(火)

## 体と脳のセルフチェック

場所は総合福祉センター2階です。

「のうKNOW」と「姿勢測定」は予約が必要です。

<p><b>【Inbody】</b> 結果説明を希望する方は要予約。体成分(筋肉、脂肪、水分の量等)がわかります。正確に測定するために空腹時(午前10時～正午)に測定することをお勧めします。</p>	<p>◆月～金曜日 午前8時30分～ 午後5時15分</p>
<p><b>【のうKNOW】</b> 総合福祉センターでチェックする場合要予約。ご自身のスマホまたは総合福祉センターの端末を使ってテストを行い、脳年齢をチェックします。</p>	
<p><b>【姿勢測定】</b> 姿勢のくせや歪み、ねじれ等がわかります。当日までに予約してください。 (高齢者福祉係 ☎75-5090)</p>	<p>◆6月2日(火) 午前9時30分～正午 ◆6月19日(金) 午前9時30分～正午</p>

## 男前!健康運動教室

男性限定の運動教室です。筋力向上のための運動や、健康ミニ講話、スポーツを通じた交流等を企画しています。(申込不要)

総合福祉センター2階 午前10時～午前11時
6月13日(土)・27日(土)

## 転倒予防水中ウォーキング

関節への負担が少ない水中で、楽しく水中歩行をしながら転ばない体づくりを目指します。(申込不要)  
※入館料1,320円が必要です。

温泉アクティブセンター 午後2時～午後2時30分
6月5日(金)・12日(金)・ 19日(金)・26日(金)

## 各種相談

認知症の人と家族の会 ※要申込	総合福祉センター2階 6月24日(水) 午前10時～午前11時30分	個別相談ができます。
リハビリ相談 ※要予約 高齢者福祉係 ☎75-5090	総合福祉センター2階 6月1日(月) 午後1時～午後4時 6月19日(月) 午後1時～午後4時	理学療法士へ身体の悩みや運動等について相談できます。
地域活動支援センター (要予約)	東御障がい者相談センター さくら2階 毎週月～金曜日 午前10時～正午/午後1時～午後6時	☎福祉課 共生社会推進係 ☎64-8888
はーと・ほっとサロン	カフェなか相談室 (Caféみまき苑) 6月16日(火) 午後1時30分～午後2時受付	



東御市ひまこもり  
孤立相談窓口  
(まいざほ東御)



# 信州プロレス主催イベントで、国スポ東御市特設ブースを出展

●問い合わせ先 国民スポーツ大会推進室 ☎75 - 2117

令和8年3月21日、東御中央公園第二体育館で、信州プロレス主催「77市町村ドリームツアー 長野元気復活総力祭 in 東御市」が盛大に開催され、市も2028年に行われる信州やまなみ国スポをPRする特設ブースを出展しました。

当日は特別ゲストとして、上田市出身の元プロボクサーで、2028年信州やまなみ国スポ東御市アンバサダーの西澤ヨシノリさんにお越しいただきました。主催者でもあるグレート☆無茶さんとのトークショーでは、国スポとボクシングへの熱い想いを語っていただきました。



▲特設ブースの様子



▲グレート☆無茶さん(左)と西澤ヨシノリさん(右)

行こう。それぞれの頂へ。



## 信州やまなみ国スポ・全障スポ

第82回国民スポーツ大会・第27回全国障害者スポーツ大会

長野県PRキャラクター「アルクマ」  
©長野県アルクマ



### 5月31日(日)開催の自転車レース「湯の丸ヒルクライム」についてのお願

当日はレース開催にあたり、通行止めとなる時間が発生します。ご理解とご協力をお願いいたします。

#### コースの概要

スタート(祢津御堂) ▶ 9時00分  
スタート地点 ▶ 祢津御堂  
ゴール地点 ▶ 湯の丸地藏峠  
距離 ▶ 15.3km  
標高 ▶ 1,730m

※県道東御嬭恋線の群馬県側も9時30分から12時00分の間通行止めとなります。  
※御堂ワインぶどう団地から新張交差点まではパレード走行とします。

**通行止め**  
8時30分～9時30分

**通行止め**  
9時00分～10時00分

**通行止め**  
9時00分～12時00分

**通行止め**  
9時00分～10時40分

●当日は御堂から新張第一観音まで8時30分～9時30分頃、第一観音から湯の丸までを9時30分～12時の間で交通規制します。

●問い合わせ先  
文化・スポーツ振興課  
スポーツ係  
☎75 - 1455

# Para Sport in Life for Everyone

～誰もがパラスポーツを楽しむ地域づくり～

## スポーツ庁 第5回「Sport in Lifeアワード」優秀賞 受賞

市では、障がいのある人も楽しくからだを動かす機会と、スポーツを通して障がいの有無に関わらず交流できる機会が日常化することを目指し、平成25(2013)年度に、障がい当事者や支援者団体、行政等が参画する「みんなの健康×スポーツ」実行委員会を設立し、誰もがパラスポーツを楽しむ地域づくりに取り組んできました。

このたび、この取り組みがスポーツ庁より、スポーツ人口拡大に貢献する優れた取り組みとして、第5回「Sport in Lifeアワード」優秀賞に選出されました。3月3日のスポーツ庁での表彰式では、かねてから東御市でのパラスポーツ振興にもお力添えいただいている河合純一<sup>かわいじゆんいち</sup>スポーツ庁長官より表彰を受けました。



—第5回—  
Sport  
in Life  
Award



▲受賞式の様子

### ▶パラスポーツの特性を活かした取り組み～多世代・多対象参加による交流への広がり～

特にパラリンピック競技「ボッチャ」に注目し、その普及を推進してきました。これにより、障がいのある人やそのご家族が中心になってパラスポーツを楽しむ「とうみユニバーサルスポーツクラブ」が発足され、市スポーツ協会にも加盟されました。その後、東御市スポーツ推進委員および東御市社会福祉協議会による出前講座など



▲10回の開催を重ねたボッチャ交流大会「とうみボッチャ」

を通して、徐々に、福祉施設、保育園・学校、そして、市内各区、各種団体、企業等へと広がりました。その結果、交流大会等の開催時には、障がいの有無・世代問わず、多様な人たちが集い、交流の機会が自然と生まれるようになっていきます。

### ▶学校におけるパラスポーツ実践

学校でのスポーツ用車いすの積極活用(体育授業、総合的な学習、放課後活動等)によるパラスポーツ実践は、小学5年生と中学2年生を中心に、子どもたちの身体活動促進と共生社会への気づきと学びの大切な機会となっています。さらに、地元企業等の支援の輪が広がり、日常的にスポーツ用車いすを活用できる環境が整いました。

なお、企業の健康経営や研修での活用への検討も始まっています。



▲田中小学校パラスポーツ体験授業



▲第1回パラ小学祭inとうみ 車いすリレー

### ▶パラスポーツ振興で地域をさらに元気に!

今後も、地域協働のもと、地域全体で、パラスポーツの実践を推進し、市民の皆さまの身体活動促進と、地域共生社会づくりに寄与できるよう、取り組んでいきます。

#### ●問い合わせ先

文化・スポーツ振興課 スポーツ係 ☎75-1455  
公益財団法人身体教育医学研究所 ☎61-6148

# 東御市民生児童(福祉)委員を紹介します

●問い合わせ先 福祉課 共生社会推進係 ☎64-8888

令和7年12月1日に81名の方々が民生委員・児童委員として厚生労働大臣の委嘱を受けました。併せて、市長から市の福祉委員を委嘱されました。任期は令和7年12月1日から3年間です。

## 民生委員・児童委員とは

地域の中で暮らす皆さんにとって、最も身近な相談相手である「民生児童委員」。高齢者や子育て世帯の見守り、生活に困りごとを抱える方への相談支援、福祉サービスの情報提供など、幅広い分野で活動しています。厚生労働大臣から委嘱された無報酬のボランティアとして、それぞれの地域を担当し、日頃から声かけや訪問活動を行いながら、支援が必要な方に寄り添っています。

また、必要に応じて行政や関係機関へつなぐ「橋渡し役」としての役割も担っており、地域と行政を結ぶ重要な存在です。誰もが安心して暮らし続けられる地域づくりのために、日々活動されています。

委員には守秘義務があり、相談内容が他の人に伝わることはありませんので、安心してご相談ください。

令和7年12月1日現在 定員81名(敬称略)

地区	担当地域	氏名
田中	加沢 1・3	小田中仁朗
	加沢 2・4	荻原 恭子
	加沢 5・6	高岡恵美子
	常田 1～3	柳澤 良
	常田 4・5	清水 千枝
	常田 6～8	長谷川智暢
	常田 9～11	野口 健
	田中(天神町)	柳澤 良明
	田中(稲荷町、駅前)	丸山 昌子
	田中(田町)	山岸 研一
	田中(中央、南町)	射手美津子
	田中(田町<線路南>、ビレッジハウス、郷仕川原)	渡辺 隆
	県 1・2	加藤 春樹
	県 3～5	依田 久登
	本海野 1・7	吉岡美智代
	本海野 2～4	石和 敬子
	本海野 5・6	小出 敬子
滋野	西海野	緑川 英二
	白鳥台	塚田 友和
	城ノ前	土屋 美春
	主任児童委員	宮坂 綾子
	赤岩	田口恵雅子
	片羽 2・4	土屋 利枝
	片羽 1・3	坂田智恵子
	桜井 1～3	中澤 房子
桜井 4～6	大塚 栄一	
大石 1～3	長岡百合子	
大石 4・5	遠山 信男	

地区	担当地域	氏名	
滋野	中屋敷	高見沢 潔	
	別府	阿部貴代枝	
	原口 1・2	高藤勢津子	
	原口 3・4、聖	西川美由紀	
	乙女平 2・6・7	滝澤 和子	
	乙女平 3～5	小川 幸夫	
	乙女平 1、王子平	渡邊 正夫	
	主任児童委員	土屋 清子	
	柘津	奈良原、湯の丸、横堰	楢原 篤
		新張 1・4	小林 俊文
新張 2・3・5		山口 正彦	
出場、リードリーくらかけ、鞍掛自治区		花岡 浅美	
金井		土屋いち子	
新屋		清水 英敏	
東町 1～3		齋藤史津子	
東町 4～7		饗場 薫	
西宮(6を除く)、滝ノ沢		山越 資生	
西宮(6)、姫子沢		成澤 俊夫	
和	祢津南	長井タカ子	
	伊勢原	丹羽千砂子	
	主任児童委員	五十嵐江利子	
	東上田 3・10、寺坂	新井 晴美	
	東上田 4・5・7・8	武林美寿江	
	東上田 1・2・6・9・11	塚田 豊子	
	田沢 1・2、東入、西入	田中 市子	
	田沢 3、西田沢、タタラ堂	田中 温子	
	大川	竹内 裕子	
	栗林	小山 一恵	

地区	担当地域	氏名	
和	海善寺	村松 祐次	
	海善寺北	大谷美知子	
	曾根(東部・南部)	荒井 淳子	
	曾根(西部・北部)	松井 清和	
	東深井、西深井	金井 一三	
	日向が丘 1・3	坂口 律夫	
	日向が丘 2、睦	高森 栄子	
	主任児童委員	岡田 和子	
	北御牧	上八重原 2・3、田楽平	金井美恵子
		上八重原 1・4～7	木村 恵子
中八重原		宮坂 俊明	
芸術むら、白樺		西澤 唯治	
下八重原(西部)		小宮山公一	
下八重原(東部・山崎)		田丸 幸子	
切久保、八反田		橘 正人	
本下之城、田之尻		渡邊 浩子	
宮、畔田		小林 順子	
御牧原南部		山浦 涼子	
御牧原北部		小林 政	
布下、常満		木島 啓	
島川原		小山美佐子	
大日向、光ヶ丘		直井 孝信	
羽毛山、牧ヶ原		三澤 邦子	
主任児童委員	俵 和一		
主任児童委員	小池 道子		

●任期：令和7年12月1日～令和10年11月30日  
※市福祉委員も兼務しています。

# 人権学習会を開催します

● 問い合わせ先 人権同和政策課 人権同和政策係 ☎ 64-5902

私たちの意識の中にある「偏見や思い込み」、生活の中に潜む「あらゆる差別」をなくすため、地域の皆さんと一緒に学びあいましょう。

## 開催予定日・開催区

(各地区における実施日と実施区については、改めてお知らせします)

時間：午後7時～午後8時30分

会場：各区公民館等

6月 和地区	
2日(火)、3日(水)、4日(木)、9日(火)、10日(水)、11日(木)、16日(火)、17日(水)、18日(木)、23日(火)、24日(水)、25日(木)、30日(火)	全14区
7月 北御牧地区	
2日(木)、7日(火)、8日(水)、9日(木)、14日(火)、15日(水)、16日(木)、21日(火)、22日(水)、23日(木)	畔田、御牧原南部、御牧原北部、布下、常満、島川原、大日向、光ヶ丘、羽毛山、牧ヶ原 計10区
10月 滋野地区	
1日(木)、6日(火)、7日(水)、8日(木)、13日(火)、14日(水)、15日(木)、20日(火)、21日(水)、22日(木)	全10区

## 人権同和教育指導委員の紹介

令和8年度の人権学習会は、下記の人権同和教育指導委員が担当します。

委員の皆さんは、地域での人権同和教育の推進を図ることを目的に、市から委嘱されている方々です。

赤堀 あかほり  
菊地 きくち  
富岡 とみおか  
丸山 まるやま  
正子 まさこ  
茂樹 しげき  
裕 じゆう

岡澤 おかざわ  
坂井 さかい  
廣田 ひろた  
依田 よだ  
美嗣 よしつぐ  
敦弘 あつひろ  
修子 しゆこ  
(敬称略五十音順)

## 空き家相談窓口 とうみの

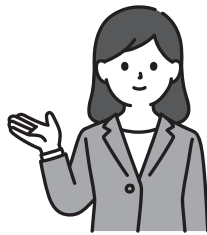
● 問い合わせ先  
移住定住・シニアプロモーション係 ☎ 64-5894

## 知っておきたい空き家の話

### 不動産の 相続登記が義務化されました

令和6年4月1日から、不動産(土地・建物)の相続登記が義務化されていますが、令和8年4月1日から、施行日以前の住所や氏名等の変更登記についても義務化されました。  
相続により不動産を取得した場合は、相続の開始および取得を知った日から3年以内に登記申請を行う必要があります。

### Point!



相続登記を放置すると、相続人が増え続け、売却や解体ができないなど、空き家の放置やトラブルの原因となります。手続きも複雑・高額になるため、早めの登記が重要です。

## 空き家相談窓口 とうみ

場所：コワーキングスペースえべや 2F (田中 178-2)  
時間：午前8時30分～午後5時15分 定休日：火・日・祝  
問い合わせ先 ☎ 070-8358-0291 ✉ go-sodan@akiya-tomi.co.jp

## 空き家相談会 ～その空き家、利活用しませんか？～

- ◆日時 令和8年5月24日(日) 午前9時30分～正午
- ◆会場 東御市中央公民館 講堂

空き家について、相続問題や管理方法、利活用方法、空き家バンクへの登録など、不動産取引や行政手続きの専門家に無料で相談できます。

※相談会は事前予約制です。右記の二次元コードよりお申し込みください。



申込フォーム

## 高血圧と家庭血圧について

### ◆高血圧とは

血圧の高い状態が続くことです。高血圧はほとんどの場合で自覚症状が無いにもかかわらず動脈硬化を引き起こし、脳卒中や心臓病、腎臓病など重大な病気になる危険性を高めます。我が国で患者数が増えつつも多い病気で現在約4300万人の患者がいると推計されています。

### ◆高血圧の診断方法

血圧には大きく分けて2つあり、病院やクリニックで測る診察室血圧、自宅で自分で測る家庭血圧に分かれます。

診察室血圧は上下どちらか一方でも140/90mmHg以上であれば高血圧と診断されます。

家庭血圧は上下どちらか一方でも135/85mmHg以上であれば高血圧と診断されます。

日本高血圧学会のガイドラインでは高血圧の判定は診察室血圧よりも家庭血圧を優先しているため、自宅で正しく血圧を測るようにしましょう。

### ◆家庭血圧の測り方について

●朝と夜、それぞれ2回ずつ測定

朝：起床後1時間以内、排尿後、

食事・服薬前、1〜2分の安静後に測定

夜：就寝前、1〜2分の安静後に測定

夜：就寝前、1〜2分の安静後に測定

測定

#### 【環境】

部屋：静かで過ごしやすい温度

姿勢：イスに脚を組まずに腰掛け、

カフの高さと心臓の高さをあわせる

あわせる

測定前：たばこを吸わない、飲酒しない、

カフを握らない

腕に巻くタイプではなく、

袖に巻くタイプを使用

測定中：話をしない、力を入れたり

動いたりしない

記録：原則として2回測って全て

を記録する

測定した値は1回目から全て記録

しましょう。一番低い数値だけを書

くことはよくありません。また低い

値が出るまで何回も測る事も良くあ

りませんので注意してください。

血圧は血圧手帳に記録して健康診

断やかかりつけ医受診の際に医師に

見せるようにしましょう。

## 家庭教育アラカルト

### 子どもの自立と主体性を育むために「子どもを信じるしかない」

和小学校 校長 星合 祐一

31

「子どもを信じるしかない」昨年のクリスマス日の日に、本校で授業公開が行われ、その後に行われた「授業を語る会」で教師が発した言葉です。私たち和小学校では、授業の中で、「教えすぎない」「一方的に伝えすぎない」という理念のもとに、「子ども自身が考える」「子ども自身が動く」ということを大切に支援しています。なぜなら、この先行きが不透明な時代を生き抜いていくために、教師はあえて手をかけすぎないことが重要であると考えているからです。そのため日々の授業ではできるだけ子どもが主役になるように、教師は子どもが困った時の伴走者になることで、主体的に学ぶ子どもを育てようと考えています。私は、「子どもを信じるしかない」というこの教師の言葉は、学校教育と家庭教育をつなぐ大切なポイントになるものとして、真摯に受け止めました。

私自身、今

思うと我が子

に対しては、

「口を出しすぎた」「教え

すぎた」「干

渉しすぎた」

という後悔は



▲和小学校の子どもが描いた校長・教頭

かりが思い浮かびます。時に「手放すこと」が、子どもの本当の力を引き出したのではないかと感じています。そこで、後悔をしない子育てのために、以下の4つのことに目を向けてみてはどうでしょうか。

#### 子どもの自立を促し、

#### 主体性を育てていくために

●まずは、見守りましょう。一歩

離れて子どもを見てみましょう。

●子どもの活動中は話さない、関わらないようにしましょう。そ

して、活動が終わってから子どもに、「やればできる。すごい」と、少しオーバーぎみに伝えて

みましょう。

●心配なのはわかりますが、先回りして教えないようにしましょう。子どもが失敗したり、自分で考えたりする場面をつくりましょう。

●私たち大人も子どもばかりに依存しないで、自分自身の趣味や人生も楽しみましょう。

それぞれの家庭環境や親御さんの考え方にも違いはあると思いますが、子どもを見る新しい視点や、今までとは違う子どもの良さについての発見につながるかもしれません。



●問い合わせ先 東御市消防団事務局（消防課 消防団係） ☎ 62 - 0119（東御消防署内）

団長あいさし



団長  
まるやま たかひろ  
丸山 貴弘



令和8年4月1日に東御市消防団団長に3期目就任しました丸山貴弘と申します。

皆さま方には、平素より消防団活動に多大なご理解とご支援を賜り、心より感謝申し上げます。

消防団は、「地域防災の要」として、「自分たちのまちは自分たちで守る」という郷土愛の精神のもと、市民の皆さまの安全で安心な暮らしを守る為に日々活動しております。

しかし、近年、若手のなり手不足や高齢化など、社会情勢等の変化により消防団員数が大幅に減少するなど様々な課題に直面しております。

こうした中、近年の異常気象による局地的な豪雨などの自然災害の発生が懸念されており、地域に密着した消防団への期待は益々高まっていますことから、地域防災力の更なる強化のため、「東御市消防団の魅力」を広く市民の皆さまに知っていただき、消防団が一丸となって多様な人材の確保に務めるなど、消防団組織を持続可能なものとしていかなければならないと考えております。

東御市消防団は、これからも「仲間との絆」をさらに深め、更なる消防団の充実強化を図り、市民の皆さまの安全と安心を守る為、「郷土愛・絆・組織力」を軸とし、誠心誠意努力を重ねていく所存であります。

皆さまのご支援、ご協力を心からお願いいたします。

令和8年～9年度本部役員紹介

副団長	尾山 直樹
副団長	荒井 俊進
本部長	中村 元徳
第1分団長	新井 裕大
第2分団長	青木 明
第3分団長	花岡 武彦
第4分団長	山川 雅英
第5分団長	依田 伸一
第6分団長	中村 正
第1副分団長	丸山 和樹
第2副分団長	佐藤 一弥
第3副分団長	山邊 幸仁
第4副分団長	松井 裕



第5副分団長	竹重 翼
第6副分団長	吉池 淳
ラッパ長	中山 香織
副ラッパ長	塩崎 将宏
音楽隊長	笠井 昌鷹
副音楽隊長	市川 寿人
副本部長	坂田 裕樹
副本部長	竹村 光博
副本部長	堀内 和樹
本部班長	竹花 祐太郎



2年間、この役員体制のもと、東御市消防団一丸となって消防団活動に邁進してまいります。今後ともご理解とご協力をお願い申し上げます。





はなおか めい  
花岡 芽依ちゃん  
(出場)

1歳のお誕生日おめでとう☆  
食べることが大好きで好奇心  
旺盛な めいちゃん♥これか  
らも、すくすく育てね!

☆募集しまあ!!☆ (対象者 6月生まれの1歳)

住所・お住まいの区・氏名(ふりがな)・TEL・コ  
メント50字程度を添えて、shiho-tomi@city.tomi.  
nagano.jpへメールいただくか、市公式LINE (ID:  
@tomicity) までお送りください。締め切りは、5月  
8日(金)必着。

—トピックス— 地域の話題

「東御☆スピリッツ」春の全国小学生ドッジボール選手権大会出場報告会



▲村山監督(右上)、野村コーチ(左上)、東御☆スピリッツの選手の皆さん

3月23日、春の全国小学生ドッジボール選手権大会県大会優勝を果たし、3月29日に福岡県で行われる全国大会に進む「東御☆スピリッツ」の出場報告会が中央公民館で行われました。2月に行われた県大会では、激戦を制しチーム一丸となって、見事優勝を果たし全国大会出場を決めました。報告会には、花岡市長、山口教育長、加藤スポーツ協会長らが出席し、花岡市長は「厳しい練習だと思うが怪我に注意して、更なる高みを目指して頑張ってください」と全国大会出場を激励しました。

地域を守る新たな力、  
消防団員を任命

4月5日、中央公民館講堂において消防団任命式が挙行され、34名の団員が新たに加わりました。任命を受けた団員たちは、地域防災の担い手として地域住民の安全を守る決意を新たにしています。丸山貴弘団長の挨拶では、「団員一人ひとりの活動が、地域住民の命と財産を守る大きな力となることを自覚し、誇りをもって活動していただきたい」と呼びかけ、団員を鼓舞しました。



▲宣誓を行う新入団員

地域を見守る  
「和んぱく見守り隊」出発

4月9日、和小学校において「和んぱく見守り隊」の出発式が行われました。今年で発足20年になる「和んぱく見守り隊」は、約50名の隊員が児童の登下校時等の見守り活動を行っています。昨年7月からは、登下校時や休日にも青色回転灯を用いた車両でのパトロールもしています。見守り隊の伊藤隆也隊長は「子どもたちの安全安心のため、地域の宝を守っていくために、皆様のご協力をいただきながら一緒にやっていきたい」とあいさつされました。



▲青色回転灯をつけた車両を見送る児童たち



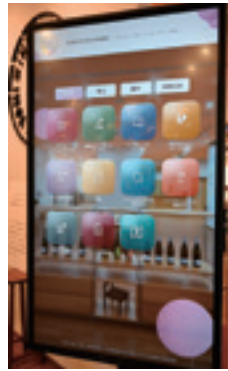
▲オンラインで児童に挨拶する伊藤隊長と紹介式に参加された見守り隊の皆さん



▲生産者と交流しながら、ワインやシードルの飲み比べを楽しむ来場者

## リニューアルしたワイン&ビアミュージアムで「とうみワインマルシェ」開催

▶おすすめのワインなどが確認できるデジタルサイネージ



4月11日、ワイン&ビアミュージアムのリニューアルを記念して、「とうみワインマルシェ」が開催されました。市内のワイナリーやヴィンヤードの生産者が出展し、会場ではワインやシードルなどの試飲・販売などが行われ、生産者との交流を通じて、東御市のワインの魅力を感じることができるイベントとなりました。

## 桜の下で熱戦 和子供相撲大会

4月11日、和小学校の相撲場において、第72回和子供相撲大会が開催されました。桜満開の春の陽気の中、未就学児から小学校6年生までのおよそ190名が熱気あふれる取組を披露しました。この大会は、毎年東御市商工会和支会が中心となり開催されており、今年も大会に参加する児童らの保護者や地域の方が大勢応援に訪れました。



▲力と力がぶつかり合う迫力の取組



▲元気いっぱい土俵でぶつかり合う未就学児たち

## ご芳志

ご寄附いただき、ありがとうございました。厚くお礼申し上げます。

### 一般寄附金

〈環境美化活動に対する寄附〉

- 匿名(金3,000円)

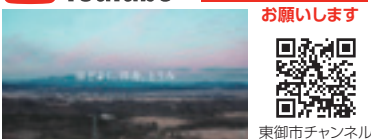
公表に同意をいただいた事項のみ領収日順に掲載しています。

### ●問い合わせ先

- 一般寄附金
- 地域づくり支援課
- 地域コミュニティ推進係

☎75-5506

## YouTube チャンネル登録



東御市チャンネル  
「とうみ」の旬な情報を動画で配信!!

※YouTubeを通じた視聴等における通信料は、利用者各々の負担となります。

## 市のデータ

### 人の動き (4月1日現在)

総人口	28,533人(-100)
男	14,222人(-50)
女	14,311人(-50)
世帯数	12,684世帯(+33)

※カッコ内は前月対比  
資料：住民基本台帳

### こちら119 (東御消防署)

= 3月の火災・救急件数 =  
※カッコ内は令和8年1月からの累計

火災 3件(6件)  
救急 145件(395件)



たき火を実施する際は消防署へ連絡し、必ず消火のできる準備をしましょう。

東御消防署 ☎62-0119

### 市内交通事故統計 3月分 令和8年3月31日現在

	当月分	累計 (注1)	前年比
件数	3件	13件	-5件
傷者	3名	15名	-4件
死者(注2)	0名	0名	±0名

(注1)令和8年1月からの累計  
(注2)事故発生後24時間以内の死者数

### とうみの気象記録 (観測地点：東御消防署)

	令和8年3月	令和7年3月
最高気温	21.9℃(29日)	27.7℃(27日)
最低気温	-5.9℃(11日)	-5.6℃(3日)
平均気温	6.2℃	6.2℃
降水量	14.5mm	44.5mm

## 休日・夜間の救急医療案内

日曜当番医	月日	医療機関名	電話番号	* 緊急の場合は主治医に連絡し、主治医不在の場合は、当番医に受診可能な診療科を確認のうえ受診してください。 * 急きょ当番医が変わることがあります。事前に電話でご確認の上、受診してください。
診療時間 午前9時 ～ 午後5時	5月3日	春原整形外科クリニック	☎64-6200	
	5月10日	東御市民病院(小児科)	☎62-0050	
	5月17日	東御記念セントラルクリニック	☎62-1231	
	5月24日	ほしやま内科	☎62-3115	
	5月31日	酒井医院	☎64-3170	
	6月7日	東御市民病院(小児科)	☎62-0050	
休日の歯科 救急治療	上田小県歯科医師会 休日歯科救急センター ☎24-8020 診療時間: 午前9時～午後3時/住所: 上田市材木町1-3-6 (上田小県歯科医師会館内)			
夜間の内科・ 小児科診療	上田市内科・小児科初期救急センター ・内科 ☎21-2280 ・小児科(15歳以下) ☎21-2233 ※電話で診療受付をしてください。 診療受付: 午後8時～午後10時30分/電話相談: 午後7時～午後11時 住所: 上田市緑が丘1-27-32 (旧上田市立産婦人科病院2階)			
夜間の小児の 救急電話相談	長野県小児救急電話相談 ☎#8000 (ダイヤル回線、IP電話は☎026-235-1818) 相談時間: 平日 午後7時～翌日午前8時 土日祝・年末年始 午前8時～翌日午前8時			
救急車を呼ぶ か迷ったとき (大人対象)	長野県救急安心センター ☎#7119 症状を伺って看護師がアドバイスします 受付時間: 平日 午後7時～翌日午前8時 土日祝・年末年始 午前8時～翌日午前8時 (ダイヤル回線、IP電話は☎026-231-3021)			

●問い合わせ先 健康推進課 保健地域医療係 ☎64-8882

## 文化会館・美術館のイベント情報

# Roseフェア2026

5月23日(土)～6月7日(日) ※バラ苗やグッズの販売はございません。協賛: POLAエステイン東御

- ・5/28(木) 11:00/13:30 サンテラスバンド+素敵なゲスト  
♪楽器持参で飛び入り参加OK!
- ・6/4(木) 11:00 シュネーバルツアー

# 相川七瀬

30th Anniversary LIVE 2026 in TOMI

**6月6日(土) 16:30開場  
17:00開演**

全席指定 前売7,000円/当日8,000円  
窓口及び当館HPにて好評発売中!



HPでの購入はこちら

東御市文化会館 サンテラスホール ■TEL 62-3700 ■〒389-0515 東御市常田505-1 ■開館時間 9:00～22:00(窓口受付は17:30まで) ■月曜休館(祝日の場合翌火曜)

# 水彩の明星・丸山晚霞

令和7年度新規収蔵品も展示中

明治期、世界で高く評価された日本の水彩画。海外へ渡った丸山晚霞、吉田博らの作品が、いま日本へ里帰りしています。本展では、寄贈による貴重な里帰り作品8点と新規収蔵品をあわせて展示。海を越え、時を越えて故郷に戻った名品をご覧ください。

**4月4日(土)～6月28日(日)**

丸山晚霞記念館 ■TEL 62-3700 ■〒389-0515 東御市常田505-1 文化会館内 ■開館時間 9:00～17:00 ■入館料200円(高校生以上) ■月曜休館(祝日の場合翌火曜)

# 対話がうまれる展覧会vol.2

## 絵本とたのしむ! 春のわちゃわちゃ美術館

大田区友好都市締結 30周年記念事業

- にちようびは、トークさんぽ 5月10日(日)、24日(日)、31日(日) 13時30分～14時  
学芸員と一緒に展示室を回りながら、絵を見てお話ししてみよう! 申込不要、要入館料
- ナイトミュージアム フルート&マリンバデュオコンサート ～月夜のリラ～  
5月31日(日)18時開演 要電話予約 1,500円 当日は17時以降、展覧会は無料
- 同時開催: 館所蔵品精選展 令和7年度新規収蔵作品を中心に  
※第24回私の愛する一点展出品者募集 締切5月10日(日)

**4月25日(土)～6月28日(日)**

梅野記念絵画館 ■TEL 61-6161 ■〒389-0406 東御市八重原935-1 ■開館時間 9:30～17:00 ■入館料500円(高校生以上) ■休館日: 月曜(祝日の場合、翌火曜)

●本文中の問い合わせにつきましては、特別な記載がない限り平日の開庁時間(午前8時30分～午後5時15分)とさせていただきます。なお、問い合わせ先の市外局番(0268)は省略しています。