

東 御 市 の 統 計

2024

（ 令 和 6 年 版 ）



東 御 市

発刊にあたって

この統計書は、本市の自然・人口・産業・教育・社会など各分野にわたる基本的な統計資料を収録したものです。

本市では、新たな時代にふさわしい持続可能なまちづくりを実現するための指針として、令和6年度（2024年度）を初年度とし、令和15年度（2033年度）までを計画期間とする「第3次東御市総合計画」を策定いたしました。

『人と自然にやさしい豊かな暮らしを実感できるまち とうみ』を将来像として掲げ、豊かな自然や人と人とのつながりを十分に活かしながら、「暮らしの場」として独自の魅力を生み・育て、選ばれ続ける持続可能なまちを実現するための施策を推進してまいります。

本書につきましては、各方面の企業経営や学術研究等の基礎資料として広く活用していただければ幸いです。

なお、工夫すべき点もあろうかと思しますので、ご意見、ご要望をいただき、さらなる内容の充実に努めてまいりたいと考えております。

本書の編集にあたり、貴重な資料を提供していただいた関係者の皆様に心から感謝を申し上げますとともに、今後もより一層の御協力を賜りますようお願いいたします。

令和7年3月

東御市長 花岡利夫

東御市の花・木・蝶

市の花 レンゲツツジ



市内各地で見られる身近な花であるとともに、特に、湯の丸高原のつつじ平では毎年6月になると山腹全面が真っ赤に染まるほど見事に咲き誇ります。

このレンゲツツジ群落は、市の観光地の目玉ともなっており、毎年、多くの観光客が訪れるなど全国的にも有名です。

市の木 クルミ



東御市では明治初めから導入され、大正時代には盛んに栽培されました。

東御市は、雨が少なく南斜面で日当たりのよい地形に恵まれ、くるみ栽培に最適な環境です。市内には原種木もあり、一般家庭でも古くから見られる身近な木です。

市の蝶 オオルリシジミ



名前のとおりオスメスともに羽の表面がルリ色の美しい蝶です。近年においては絶滅もしくは激減し、現在では、新潟県、長野県のごく限られた地域と熊本県にのみ確実な生息地が知られています。

東御市の天然記念物にも指定されています。

ご 利 用 に あ た っ て

○この統計書は、東御市の区域内における市勢全般の基本的な統計的資料を収録したものです。

○資料は主に、各官公庁・民間事業所及び庁内各部課などからの提供、あるいは報告、または本市において直接収集したものであり、資料の出所は各表の脚注に掲げ、報告書等によるものは書名を付記しました。

○調査の時点・時期については、特に注記していない限り時期の示し方は、次のとおりです。

「年次」…………… 暦年（１～１２月）

「年度」…………… 会計年度（４月～翌年３月）

「年・月・日」…………… 調査年月日

○数字の単位未満は、四捨五入としました。したがって、総数と内容の計が一致しない場合があります。また、すでに公表されている数値と相違するものは、編集の際に訂正したものであります。

○統計表中の符号の用法は、次のとおりです。

「—」…………… 皆無または当該数字がないもの（空欄も含む）

「０」…………… 単位未満

「…」…………… 不詳または数字が得られないもの

「△」…………… 負数

「×」…………… 当該数字の公表を差し控えたもの

○統計表中、特に説明を要するものについては、脚注に示し、数値の単位は各表の上部右側に注記しましたが、一見明らかなものについては省略しました。

目次

- I 東御市のプロフィール
- II 各種統計グラフ
- III 東御市の主要指標

1 自然・土地

- 1. 東御市の沿革 1
- 2. 市役所の位置 1
- 3. 面積と地勢 1
- 4. 山岳 2
- 5. 主要な河川 2
- 6. 東御市の河川流量 3
- 7. 気象の状況 3
- 8. 地目別土地面積 4
- 9. 地価標準地価格 4

2 人口

- 1. 人口と世帯数の推移 5
- 2. 地区別・区別人口（日本人のみ） 6
- 3. 地区別・区別人口（外国人を含む） 7
- 4. 人口動態（社会動態） 8
- 5. 人口動態（自然動態）、婚姻・離婚 8
- 6. 国勢調査人口の推移 9
- 7. 年齢別人口構成 9
- 8. 労働力人口 10
- 9. 昼間人口と夜間人口（15 歳以上） 10
- 10. 就業・通学者交流人口 11
 - (1) 行政区域外からの就業者・通学者（15 歳以上） 11
 - (2) 行政区域外での就業者・通学者（15 歳以上） 11
- 11. 産業大分類別 15 歳以上就業者数 12
- 12. 家族類型による親族世帯の状況 13
- 13. 種類別構成員別世帯数 14
- 14. 人口集中地区（DID）人口 15
- 15. 国籍別外国籍住民人口 15
- 16. 外国籍住民世帯数 15

3 農林業

- 1. 農家数と人口 16
- 2. 経営耕地面積規模別農家数 17
- 3. 主要農産物の状況 18
- 4. 農業用機械の保有台数 19
- 5. 林野面積 19
- 6. 農地の転用状況 19

4 建設

- 1. 国道・県道の状況 20
- 2. 市道の状況 20
- 3. 都市計画 21
- 4. 市内の主な橋梁延長 22
- 5. 市営住宅 22
- 6. 特定優良賃貸市営住宅 23
- 7. 一般住宅 23
- 8. 県営住宅 23
- 9. 家屋台帳に登載された家屋の状況 23
- 10. 世帯と住宅 24
- 11. 建築確認に伴う道路幅員証明申請受付状況 25
- 12. 都市公園・緑地の現況 25

5 商工・観光

- 1. 事業所の概要 26
- 2. 卸売業・小売業の推移 27
- 3. 卸売業・小売業の事業所数、従業者数、
商品販売額の状況 27
- 4. 産業分類中分類別の事業所数、従業者数、
年間商品販売額等 28
- 5. 工業の概要 29
- 6. 産業分類中分類別製造事業所数と従業者数 30
- 7. 金融機関別店舗数 30
- 8. 観光地来訪者の状況 31
- 9. 温泉施設・保養施設利用状況 31

6 上下水道

- 1. 給水人口・戸数の推移 32
- 2. 水道使用量 32
- 3. 一人あたりの年間平均給水量 32
- 4. 上下水道事業会計の状況 33
 - (1) 水道事業会計 33
 - (2) 下水道事業会計 33
- 5. 下水道の状況 33

7 教育・文化

1. 小中学校児童・生徒数の推移	34
2. 小中学校の概況	34
3. 中学校卒業者の状況	34
4. 高等学校の概況	35
5. 東御市の文化財一覧表	36
6. 生涯学習の状況	38
(1) 生涯学習講座	38
(2) スポーツ教室	39
7. スポーツ施設利用状況	40
8. 社会教育施設利用状況	40
9. 東御市立図書館の蔵書と利用状況	40

8 社会福祉

1. 保育園の概況	41
2. 幼稚園の状況	41
3. 身体障がい者の状況	41
4. 生活保護世帯の状況	41
5. 生活保護費の状況	42
6. 児童手当支給状況	42
7. よろず相談件数	42
8. 国民年金加入者数	43
9. 年金給付受給権者数及び年金額	43
10. シニアクラブの状況	43
11. 介護保険の状況	44
12. 介護施設・介護事業所・老人福祉施設の状況	44

9 保健・衛生

1. 検診実施状況	45
2. 乳幼児健診の状況	45
3. 予防接種の実施状況	46
4. 国民健康保険の状況	46
5. 国民健康保険の給付状況	47
6. 後期高齢者医療保険の状況	48
7. 死因別死亡者数	48
8. 健康相談の状況	49
9. 医療施設の状況	49
10. 医療従事者数の推移	49
11. 病類別受診者件数の状況（国保加入者のみ）	50

10 生活環境

1. 公害等苦情受付件数	51
2. 蓄犬の登録頭数	51
3. し尿処理の状況（田中・滋野・祢津・和地区）	51
4. し尿処理の状況（北御牧地区）	52
5. ごみ処理の状況	52
6. 河川の水質検査（河川別 BOD の経年変化）	53
7. 河川の水質検査（大腸菌群数調査結果）	54

11 運輸・通信

1. 主要地点の交通量（乗用車、貨物車等）	55
2. 上信越自動車道	
東部湯の丸インターチェンジの交通量	56
3. しなの鉄道 田中駅・滋野駅年間乗客の状況	56
4. 自動車保有台数	57
(1) 普通自動車	57
(2) 軽自動車・原動機付自転車等	57
5. ケーブルテレビ加入状況	57

12 消防・公安

1. 消防の現有勢力	58
2. 火災発生状況	58
3. 原因別火災発生状況	59
4. 救急出場件数	59
5. 交通事故発生件数と死傷者数	59
6. 刑法犯罪発生状況	59

13 行財政

1. 選挙執行状況	60
2. 投票区別選挙人名簿登録者数	61
3. 議会の概況	62
4. 市議会の党派別・年齢別議員数	62
5. 委員会の状況	62
6. 歴代役員	63
7. 職員数の推移	64
8. 会計別決算状況	64
9. 一般会計歳入歳出決算の推移	65
(1) 歳入決算の部	65
(2) 歳出決算の部	66
10. 税の収入状況	66
11. 市有財産の状況	67

I 東御市のプロフィール

出生
令和6年



1日あたり 0.5 人

死亡
令和6年



1日あたり 1.2 人

転入
令和6年



1日あたり 2.6 人

転出
令和6年



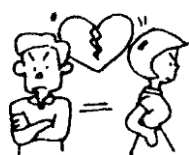
1日あたり 2.7 人

結婚
令和6年



1日あたり 0.2 件

離婚
令和6年



1日あたり 0.1 件

火災
令和6年



1日あたり 0.03 件

救急活動
令和6年



1日あたり 4.4 件

人口・世帯
令和6年10月1日



人口 29,153 人
世帯 11,579 世帯

小学校児童数と
中学校生徒数
令和6年5月1日



1世帯あたり 0.2 人

医療施設数
令和6年4月1日



病院 5,790 世帯に1つ
一般診療所 827 世帯に1つ

ごみ処理量(可燃物)
令和5年度



1世帯あたり 0.3t

世帯人員
令和6年10月1日



1世帯あたり 2.5 人

人口密度
令和6年10月1日



259 人/km²

歳入歳出決算
令和5年度一般会計



歳入決算 173 億 2,201 万円
歳出決算 166 億 6,144 万円

市税
令和5年度収入決算額



41 億 9,808 万円

市職員数
令和6年4月1日



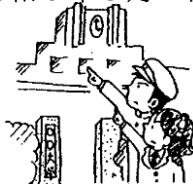
375 人

市議会議員数
令和6年4月1日



16 人

進学率
令和6年5月1日



高校へ 99.6%
大学へ 13.5%

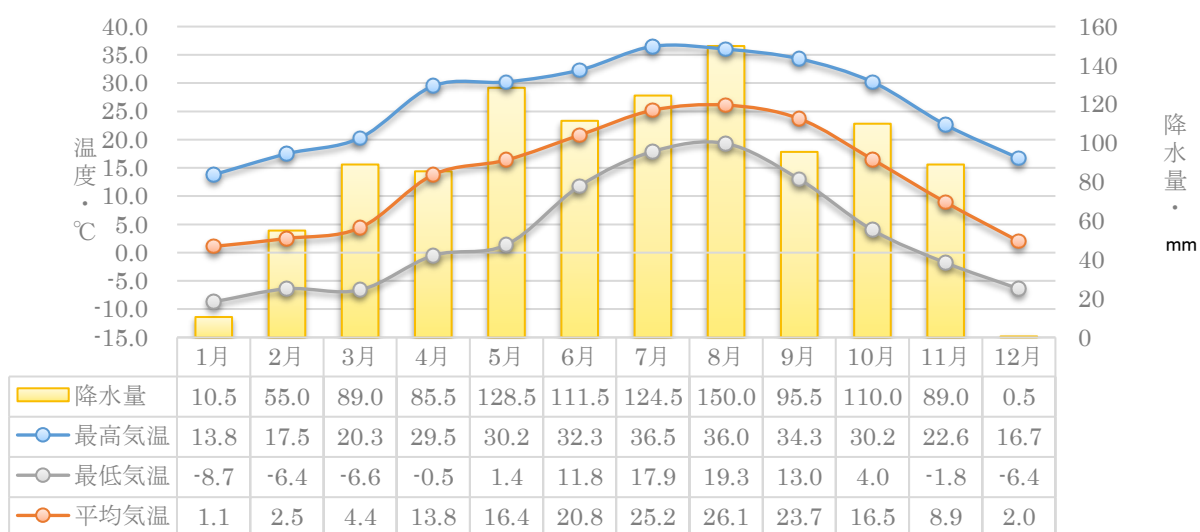
下水道普及率
令和6年4月1日



100.0%

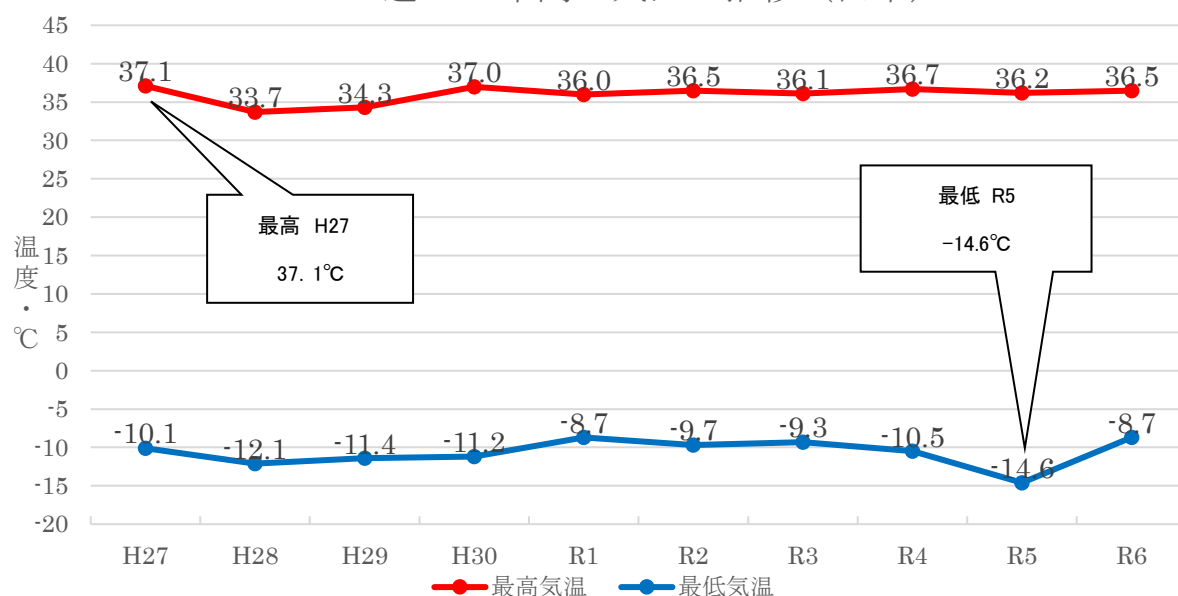
II 各種統計グラフ

令和6年月別最高・平均・最低気温及び降水量の推移（田中）

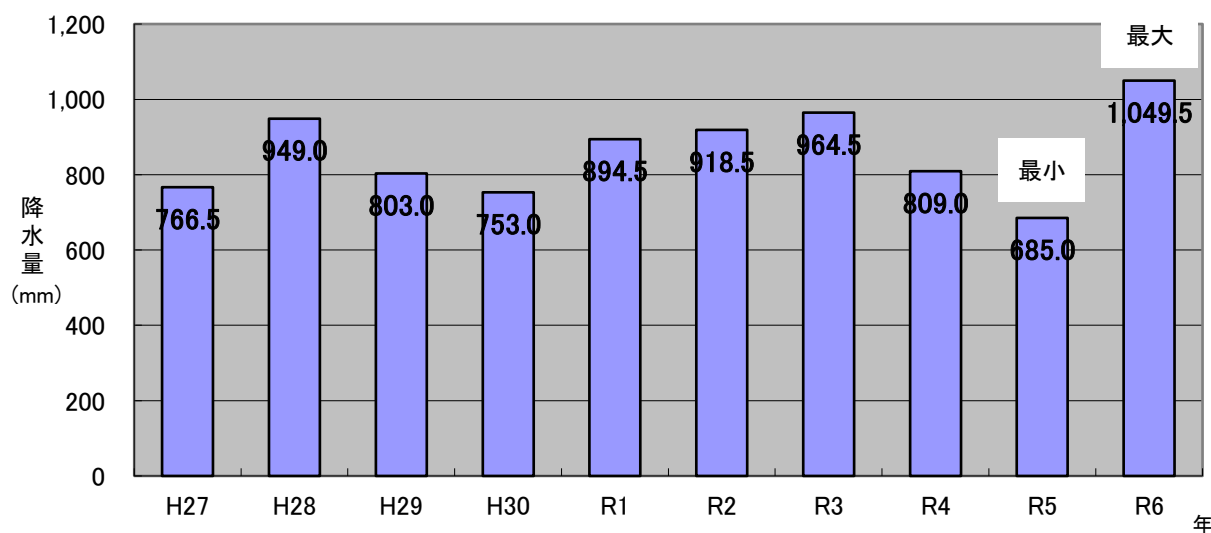


東御市の天気・防災気象情報

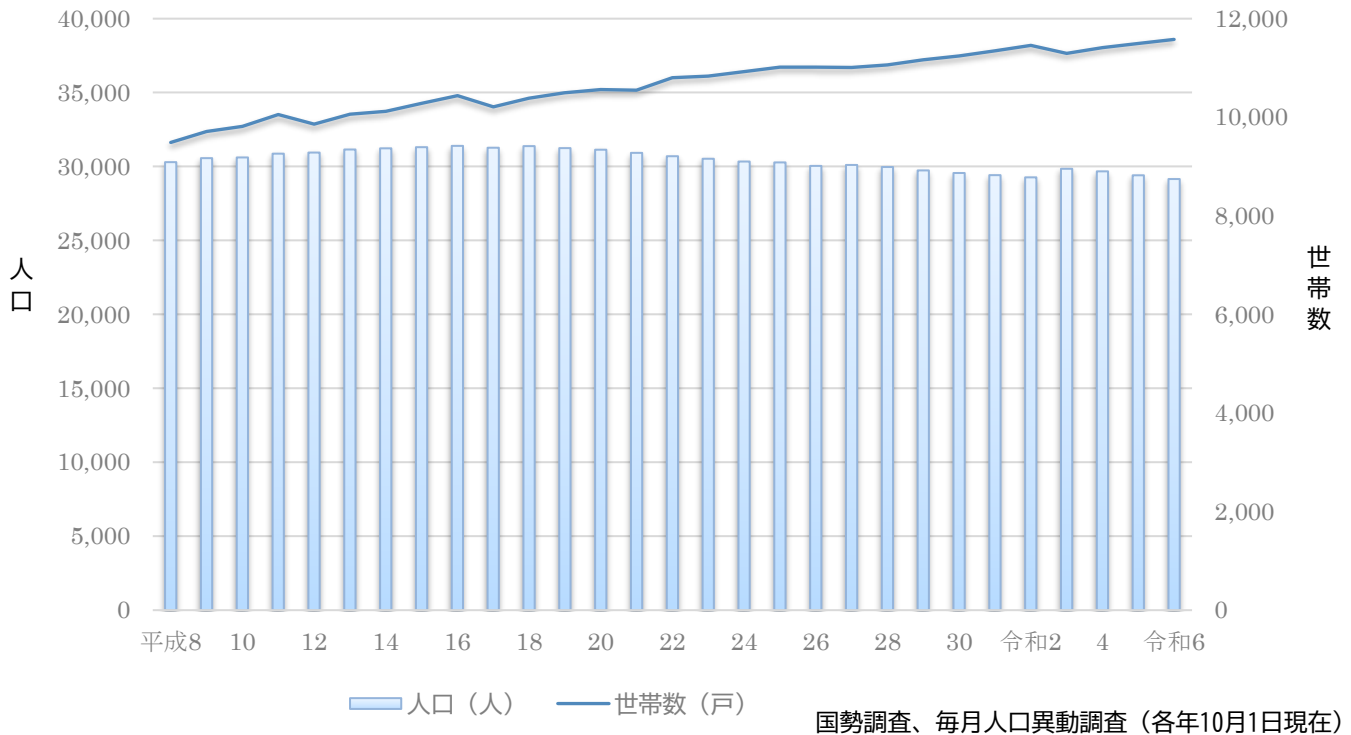
過去10年間の気温の推移（田中）



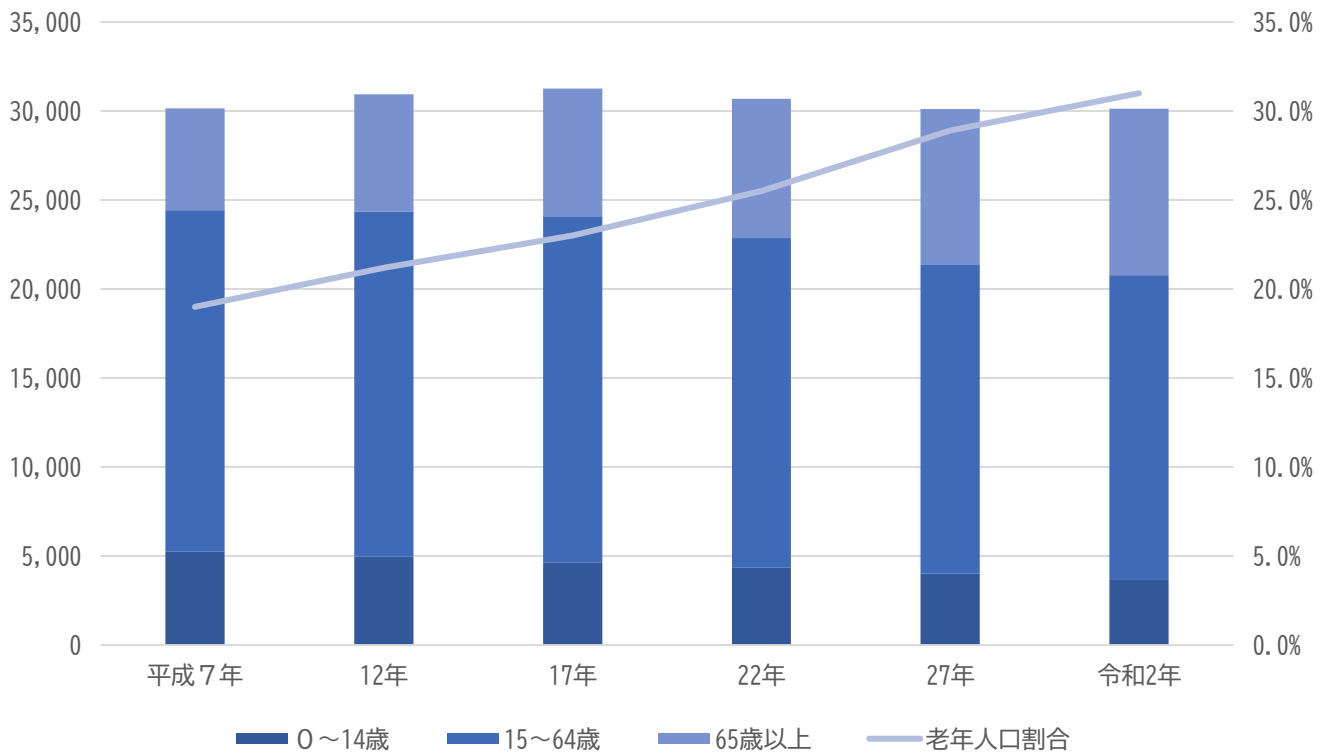
過去10年間の降水量の推移(田中)



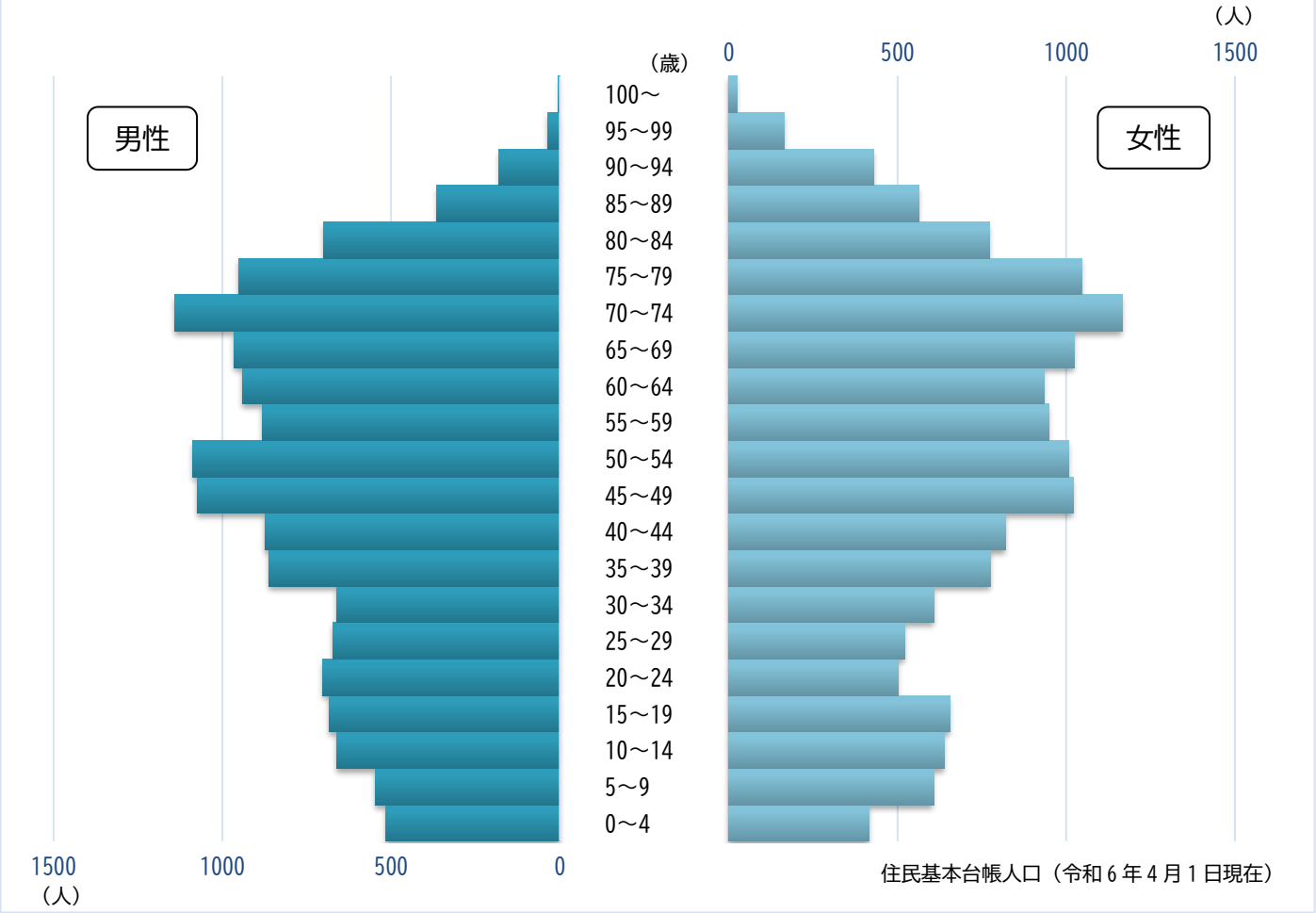
人口と世帯数の推移（国勢調査及び推計人口）



年齢3区分別人口及び老年人口割合の推移



年齢（5歳階級）別男女別人口構成



III 東御市の主要指標

項 目		数 値	期 日	参照統計表 (ページ)
人口		29,153 人	令和 6 年 10 月 1 日	2-1 (5)
世帯		11,579 世帯		-
出生数		172 人	令和 6 年 1 月～12 月	2-5 (8)
死亡数		426 人		
婚姻届出件数		76 件		
離婚届出件数		36 件		
転入人口		932 人		2-4 (8)
転出人口		977 人		
外国人人口	人口	635 人	令和 6 年 10 月 1 日	2-15・16 (15)
	世帯数	438 世帯		
事業所（民営）	事業所数	1,334 事業所	令和 3 年 6 月 1 日	5-1 (26)
	従業者数	13,778 人		
総農家数		2,093 戸	令和 2 年 2 月 1 日	3-1 (16)
農家人口		10,099 人	平成 17 年 2 月 1 日	
卸売業・小売業	事業所数	289 事業所	令和 3 年 6 月 1 日	5-2 (27)
	従業者数	2,251 人		
	年間商品販売額	565 億 3,000 万円	平成 28 年 6 月 1 日	
製造事業所	事業所数	100 事業所	令和 3 年 6 月 1 日	5-5 (29)
	従業者数	3,008 人		
	製造品出荷額等	999 億 2,063 万円		
金融機関店舗数		6 店舗	令和 6 年 12 月 31 日	5-7 (30)
高等学校	学校数	1 校	令和 6 年 5 月 1 日	7-4 (35)
	在学者数	308 人		
中学校	学校数	2 校		7-1 (34)
	在学者数	772 人		
小学校	学校数	5 校		7-1 (34)
	在学者数	1,415 人		
幼稚園	幼稚園数	1 園		8-2 (41)
	園児数	74 人		
高等学校等進学率		99.6%		7-3 (34)
大学等進学率		13.5%		7-4 (35)

項 目		数 値	期 日	参照統計表 (ページ)
図書館 (本館・移動図書館)	蔵書総数	172,000 冊	令和 5 年度	7-9 (40)
	貸出冊数	145,841 冊		
市内道路の実延長	国・県道	81.2km	令和 7 年 1 月 31 日	4-1 (20)
	市道	649,656m	令和 6 年 4 月 1 日	4-2 (20)
都市公園	公園数	10 か所	令和 6 年 1 月 31 日	4-12 (25)
	総面積	20.83ha		
しなの鉄道乗降者数	田中駅	721,180 人	令和 5 年度	11-3 (56)
	滋野駅	246,476 人		
自動車保有台数(原付は除く)		30,700 台	令和 6 年 3 月 31 日	11-4 (57)
ケーブルテレビ契約数		4,943 件	令和 6 年 4 月 1 日	11-5 (57)
公立保育所	保育所数	5 か所	令和 6 年 12 月 1 日	8-1 (41)
	園児数	698 人		
私立保育所	保育所数	1 か所		
	園児数	102 人		
国民健康保険被保険者数		5,922 人	令和 5 年度	9-4 (46)
後期高齢者医療保険被保険者数		5,143 人	令和 5 年度	9-6 (48)
国民年金加入者数		4,087 人	令和 6 年 3 月 31 日	8-8 (43)
医療施設数	病院	2 か所	令和 6 年 4 月 1 日	9-9 (49)
	一般診療所	14 か所		
年間ごみ処理量(資源物含む)		5,617 t	令和 5 年度	10-5 (52)
年間し尿搬入量		2,119 t	令和 5 年度	10-3・4 (51・52)
上水道総配水量(市営水道)		3,465,770 m ³	令和 5 年度	6-3 (32)
下水道普及率		100.0%	令和 6 年 3 月 31 日	6-5 (33)
火災発生件数		12 件	令和 6 年	12-2 (58)
救急出場件数		1,592 件	令和 6 年	12-4 (59)
交通事故件数		93 件	令和 5 年	12-5 (59)
刑法犯発生総数		83 件	令和 5 年	12-6 (59)
無料法律相談等利用件数		98 件	令和 5 年度	8-7 (42)
市議会議員数		16 人	令和 6 年 4 月 1 日	13-4 (62)
選挙人名簿登録者数		24,335 人	令和 6 年 9 月 1 日	13-2 (61)
一般会計決算額	歳入	173 億 2,201 万円	令和 5 年度	13-9 (65)
	歳出	166 億 6,144 万円		13-9 (66)
市税収入決算額		41 億 9,808 万円		13-10 (66)
市職員数		375 人	令和 6 年 4 月 1 日	13-7 (64)

1 自然・土地

1. 東御市の沿革

東御市は平成 16 年 4 月 1 日に小県郡東部町と、北佐久郡北御牧村の 2 町村が合併して誕生しました。地理的には長野県の東部に位置し、北は上信越高原国立公園の浅間連山を背に、南は蓼科、八ヶ岳連峰の雄大な山なみ、文豪島崎藤村が詩に詠んだ千曲川と、鹿曲川の清流とが織りなす豊かな風土と歴史に恵まれています。

古くから馬の産地として知られ、平安時代の信濃御牧（官牧）十六牧の中でも最も貢馬が多かったと伝えられており、中世には東信地方一帯を支配してきた海野氏をはじめ、望月氏、布下氏、諸沢氏によって統治されてきました。また、日本の道百選に選ばれた北国街道海野宿は江戸時代の面影を残し、現在では観光の要所となっています。

市の北部にかかる上信越高原国立公園の「湯の丸高原」は浅間連峰の西側に位置し、丸く穏やかな峰が連なっています。この亜高山帯の気候一帯にはレンゲツツジの大群落、コマクサ、アヤメ、マツムシソウなど、多種類に及ぶ高山植物の宝庫で、フラワートレッキングに最適の”花高原”として親しまれています。

日照時間が長く降水量が少ない内陸性気候を活かした特産品として、くるみ、巨峰、白土馬鈴薯、スイートコーン、薬用人参など、全国有数の農作物が少なくありません。澄んだ空気と恵まれた風土そして人々の情熱により作り育てています。

2. 市役所の位置

名称	所在地	位置	標高
市役所	長野県東御市県 281 番地 2	東経 138 度 20 分 北緯 36 度 21 分	海拔 533m
北御牧庁舎	長野県東御市大日向 337 番地	東経 138 度 20 分 北緯 36 度 19 分	海拔 520m

資料：企画振興課企画政策係

3. 面積と地勢

令和 6 年 10 月 1 日現在

総面積	112.37 k m ²
広ぼう	東西 14.7km 南北 16.5km
最高地	2,228m（東麓ノ登山 山頂）
最低値	470m（千曲川西海野地籍）
人口	29,052 人（住民基本台帳）
人口密度	259 人／k m ²

資料：企画振興課企画政策係

4. 山岳

名称	標高
東麓ノ登山	2,228m
西麓ノ登山	2,212m
湯ノ丸山	2,101m
烏帽子岳	2,066m
三方ヶ峰	2,040m
大室山	1,147m

資料：国土地理院

5. 主要な河川

令和7年1月31日現在

河川名	指定延長 (m)		砂防指定の有無
	一級	準用	
千曲川	※ 約9,500	—	
平沢川	900	—	
大石沢川	850	—	○
西沢川	3,300	—	○
所沢川	10,355	—	○
所沢西川	360	—	
祢津東川	1,000	900	
針ノ木川	1,200	—	
求女川	4,240	—	
三分川	3,600	—	○
金原川	6,800	—	○
成沢川	6,700	1,350	○
笠石川	1,300	—	
鹿曲川	5,700	—	
小相沢川	2,300	—	○
番屋川	1,000	—	
芦田川	800	—	
桜沢川	—	3,200	
西川	—	2,950	○
大星川	—	1,800	
御堂沢川	—	600	
市坂川	—	840	
中村川	—	960	
六ヶ沢川	—	980	
菖蒲沢川	—	670	
居泊沢川	—	760	
梨木沢川	—	1,790	

資料：河川調書

(注) 千曲川の延長は小諸市境界から上田市大屋橋までのもの

6. 東御市の河川流量

河川名	平成17年度	18年度	20年度	25年度	30年度
笠石川	4,600	14,000	7,500	5,400	14,000
成沢川	1,700	1,900	2,400	2,200	2,400
金原川	4,000	3,400	3,800	3,500	3,300
三分川	490	740	890	720	820
祢津沢	1,800	1,700	1,400	1,500	1,200
所沢川	17,000	18,000	18,000	17,000	27,000
大石沢川	2,100	1,800	2,100	1,900	3,300
祢津沢B	3,600	2,800	2,200	3,600	4,200
西沢川	4,100	3,700	3,200	2,700	1,700
鹿曲川	140,000	170,000	111,000	160,000	300,000
小相沢川	300	420	500	610	410

資料：河川流量調査

(注1) 平成18年度から隔年、平成20年度からは5年に一度の調査

(注2) 平成30年度以降調査廃止

7. 気象の状況

年	平均温度 (℃)	最高温度 (℃)		最低温度 (℃)		降水量 (mm)	1日最多 降水量 (mm) (上段) 観測日 (下 段)	天気日数			
		温度 (上段) 観測日 (下 段)	平均	温度 (上段) 観測日 (下段)	平均			快晴	晴	曇	雨雪 他
令和元年	12.5	36.0 8/7	18.5	-8.7 1/10	7.5	894.0	174.5 10/12	35	209	101	20
2年	12.7	36.5 8/15	18.7	-9.7 2/7	7.9	918.5	44.5 7/8	19	235	77	34
3年	12.6	36.1 8/4	18.6	-9.3 1/10	7.6	964.5	44.0 6/14	32	185	110	38
4年	12.4	36.7 7/2	18.5	-10.5 1/2	7.5	809.0	51.0 9/23	27	202	109	27
5年	13.4	36.2 8/4	19.9	-14.6 1/26	8.0	685.0	71.5 6/2	25	206	107	27
6年	13.5	36.5 7/7	19.3	-8.7 1/9	8.7	1049.5	67.5 11/2	5	227	101	33

資料：東御消防署、総務課防災係

(注) 観測地点は東御消防署 (田中地区)

8. 地目別土地面積

年次	総数	構成比 (%)	宅地	構成比 (%)	田	構成比 (%)	畑	構成比 (%)
令和2年	11,237	100	912	8.12	1,269	11.29	1,687	15.02
3年	11,237	100	919	8.18	1,266	11.27	1,683	14.97
4年	11,237	100	924	8.22	1,264	11.25	1,677	14.92
5年	11,237	100	927	8.25	1,262	11.23	1,675	14.91
6年	11,237	100	932	8.29	1,261	11.22	1,672	14.88

年次	山林	構成比 (%)	原野	構成比 (%)	雑種地	構成比 (%)	湖沼地	構成比 (%)	その他	構成比 (%)
令和2年	6,306	56.12	154	1.37	348	3.10	6	0.06	555	4.92
3年	6,301	56.08	153	1.37	350	3.12	6	0.06	559	4.95
4年	6,294	56.01	153	1.37	353	3.14	6	0.06	566	5.03
5年	6,294	56.01	153	1.36	355	3.16	6	0.05	565	5.03
6年	6,291	55.99	151	1.34	358	3.19	6	0.05	566	5.04

資料：税務課資産税係

9. 地価標準地価格

標準地番号	標準地の所在、 地番、住居表示	標準地の 地籍 (㎡)	標準地 の 形状	標準地の 利用現況	標準地の1平方メートル当たりの価格(円)					
					価格時点	R2	R3	R4	R5	R6
東御(国)-1	東御市田中字 城ノ前800番11	298	1:1.5	住宅	1月1日	28,400	27,900	27,400	26,900	26,500
東御(国)-2	東御市常田字 伊勢原222番80	274	1:1	住宅	1月1日	27,400	27,400	27,400	27,400	27,500
東御(国)5-1	東御市県字 六反164番1	834	3:1	店舗	1月1日	31,700	31,400	31,300	31,200	31,200
東御(国)5-2	東御市滋野字 牧家乙2249番2外	1,239	1:1.2	店舗	1月1日	25,000	24,500	24,300	24,100	24,000
東御(県)-1	東御市滋野字 乙女平736番92	344	1:1.2	住宅	7月1日	20,800	20,200	19,800	19,500	19,200
東御(県)-2	東御市本海野字 太平寺1496番92	250	1:1.2	住宅	7月1日	29,000	28,700	28,400	28,200	28,100
東御(県)-3	東御市下之城字 宮前239番3	794	台形 1:1.5	住宅	7月1日	8,250	8,100	7,950	7,800	7,650
東御(県)5-1	東御市田中字 五里田52番1	499	1.5:1	店舗	7月1日	35,300	35,000	34,300	34,000	33,900
東御(県)9-1	東御市加沢字 原畑1333番3外4筆	27,675	不整形 1:4	工場	7月1日	12,200	12,200	12,300	12,400	12,600

資料：国土交通省土地鑑定委員会「地価公示」、長野県企画振興部「長野県地価調査書」

(注) 東御(国)は「地価公示」、東御(県)は「長野県地価調査書」の表示

2 人口

1. 人口と世帯数の推移

各年10月1日現在

年別	旧町村の別	世帯数 (戸)	人口(人)			一世帯あたり 人口(人)	人口増加率対前 年比(%)
			総数	男	女		
*平成2年	旧東部町	6,864	23,570	11,528	12,042	3.4	4.6
	旧北御牧村	1,386	5,384	2,678	2,706	3.9	△ 0.4
3年	旧東部町	7,028	23,842	11,644	12,198	3.4	1.1
	旧北御牧村	1,404	5,391	2,683	2,708	3.8	0.1
4年	旧東部町	7,245	24,104	11,809	12,295	3.3	1.1
	旧北御牧村	1,411	5,390	2,677	2,713	3.8	0
5年	旧東部町	7,375	24,158	11,878	12,280	3.3	0.2
	旧北御牧村	1,416	5,366	2,656	2,710	3.8	△ 0.4
6年	旧東部町	7,575	24,544	12,049	12,495	3.2	1.6
	旧北御牧村	1,451	5,394	2,672	2,722	3.7	0.5
*7年	旧東部町	7,756	24,709	12,181	12,528	3.2	0.7
	旧北御牧村	1,563	5,448	2,731	2,717	3.5	1
8年	旧東部町	7,919	24,882	12,270	12,612	3.1	0.7
	旧北御牧村	1,569	5,414	2,691	2,723	3.5	△ 0.6
9年	旧東部町	8,107	25,173	12,438	12,735	3.1	1.2
	旧北御牧村	1,603	5,394	2,678	2,716	3.4	△ 0.4
10年	旧東部町	8,180	25,203	12,439	12,764	3.1	0.1
	旧北御牧村	1,636	5,411	2,676	2,735	3.3	0.3
11年	旧東部町	8,350	25,414	12,513	12,901	3.0	0.8
	旧北御牧村	1,702	5,455	2,699	2,756	3.2	0.8
*12年	旧東部町	8,186	25,437	12,499	12,938	3.1	0.1
	旧北御牧村	1,673	5,507	2,702	2,805	3.3	0.9
13年	旧東部町	8,346	25,584	12,592	12,992	3.1	0.6
	旧北御牧村	1,717	5,567	2,734	2,833	3.2	1.1
14年	旧東部町	8,390	25,583	12,531	13,052	3.0	0
	旧北御牧村	1,733	5,647	2,769	2,878	3.3	0.4
15年	旧東部町	8,533	25,641	12,565	13,076	3.0	0.2
	旧北御牧村	1,746	5,667	2,782	2,885	3.2	0.4
16年(4月1日)		10,357	31,329	15,377	15,952	3.0	—
16年(10月1日)		10,441	31,396	15,400	15,996	3.0	0.2
*17年		10,212	31,271	15,206	16,065	3.1	△ 0.4
18年		10,388	31,380	15,220	16,160	3.0	0.3
19年		10,495	31,245	15,154	16,091	3.0	△ 0.4
20年		10,563	31,137	15,102	16,035	2.9	△ 0.3
21年		10,548	30,923	14,992	15,931	2.9	△ 0.7
*22年		10,801	30,696	15,030	15,666	2.8	△ 0.7
23年		10,837	30,525	14,949	15,576	2.8	△ 0.6
24年		10,926	30,337	14,892	15,445	2.8	△ 0.6
25年		11,019	30,277	14,887	15,390	2.7	△ 0.2
26年		11,016	30,041	14,774	15,267	2.7	△ 0.8
*27年		11,007	30,107	14,774	15,333	2.7	0.2
28年		11,060	29,967	14,712	15,255	2.7	△ 0.5
29年		11,165	29,737	14,617	15,120	2.7	△ 0.8
30年		11,244	29,561	14,534	15,027	2.6	△ 0.6
令和元年		11,346	29,417	14,495	14,922	2.6	△ 0.5
*2年		11,260	30,122	14,776	15,346	2.7	2.4
3年		11,295	29,847	14,660	15,187	2.6	△ 0.9
4年		11,410	29,674	14,585	15,089	2.6	△ 0.6
5年		11,494	29,407	14,497	14,910	2.6	△ 0.9
6年		11,579	29,153	14,385	14,768	2.5	△ 0.9

資料：毎月人口異動調査（*は国勢調査による推計値）

2. 地区別・区別人口（日本人のみ）

各年10月1日現在（単位：人）

	区 名	令和2年	3年	4年	5年	6年
田 中	加沢	1,707	1,717	1,709	1,686	1,677
	常田	2,028	2,019	2,032	2,096	2,117
	田中	1,550	1,532	1,495	1,472	1,462
	県	1,148	1,147	1,170	1,164	1,142
	本海野	1,344	1,297	1,303	1,278	1,237
	西海野	502	503	504	491	481
	白鳥台	231	235	232	229	239
	城ノ前	337	324	323	320	319
	小 計	8,847	8,774	8,768	8,736	8,674
滋 野	赤岩	297	296	289	287	290
	片羽	753	761	761	773	751
	桜井	821	805	793	780	774
	大石	899	912	882	857	859
	中屋敷	431	425	421	420	428
	別府	237	238	238	235	235
	原口	516	517	507	487	477
	聖	65	66	70	68	66
	乙女平	820	787	772	775	757
	王子平	192	178	167	173	173
	小 計	5,031	4,985	4,900	4,855	4,810
称 津	新張	928	912	907	861	863
	出場	336	333	330	329	325
	金井	751	743	704	697	690
	新屋	492	492	528	527	529
	東町	708	682	672	663	655
	西宮	535	522	514	505	489
	姫子沢	104	103	101	101	98
	湯の丸	9	10	9	9	9
	滝の沢	60	60	58	54	51
	鞍掛自治区	56	52	52	53	52
	称津南	234	231	215	205	204
	伊勢原	466	476	481	484	479
	奈良原	153	154	154	143	141
	リードリーくらかけ	104	100	95	94	102
	小 計	4,936	4,870	4,820	4,725	4,687
和	東上田	1,147	1,156	1,190	1,191	1,175
	田沢	608	590	569	536	521
	大川	409	402	402	405	405
	栗林	505	508	510	501	481
	海善寺	428	440	441	436	441
	曾根	742	749	750	739	721
	東深井	321	312	308	317	314
	西深井	126	122	137	140	141
	西入	75	75	75	73	73
	東入	41	38	39	32	30
	日向が丘	562	576	562	555	544
	海善寺北	607	582	568	552	551
	寺坂	296	296	293	298	300
	睦	170	158	147	129	115
	小 計	6,037	6,004	5,991	5,904	5,812
北 御 牧	上八重原	424	414	403	388	383
	田楽平	63	68	68	72	71
	中八重原	280	277	272	262	250
	芸術むら	192	182	187	196	200
	白樺	134	137	144	161	156
	下八重原	702	702	696	702	689
	切久保	207	197	195	190	178
	八反田	156	149	143	144	142
	本下之城	139	136	130	129	127
	田之尻	99	94	94	92	91
	畔田	148	146	146	144	135
	宮	171	172	163	161	157
	御牧原南部	285	284	287	290	287
	御牧原北部	381	380	364	362	361
	布下	272	269	264	253	239
	常満	115	117	118	112	113
	島川原	236	233	231	228	229
	大日向	169	172	171	160	163
	光ヶ丘	49	55	55	55	54
	羽毛山	313	314	305	295	295
	牧ヶ原	51	55	53	51	41
	小 計	4,586	4,553	4,489	4,447	4,361
総数		29,437	29,186	28,968	28,667	28,344

資料：住民基本台帳

3. 地区別・区別人口（外国人を含む）

各年10月1日現在（単位：人）

	区 名	令和2年	3年	4年	5年	6年
田 中	加沢	1,757(50)	1,765(48)	1,772(63)	1,765(79)	1,751(74)
	常田	2,064(39)	2,058(39)	2,064(32)	2,132(36)	2,161(44)
	田中	1,621(71)	1,600(68)	1,576(81)	1,547(75)	1,546(84)
	県	1,174(26)	1,172(25)	1,201(31)	1,189(25)	1,171(29)
	本海野	1,384(40)	1,337(40)	1,333(30)	1,304(26)	1,271(34)
	西海野	504(2)	507(4)	513(9)	505(14)	500(19)
	白鳥台	235(4)	239(4)	245(13)	243(14)	255(16)
	城ノ前	344(7)	326(2)	325(2)	323(3)	322(3)
	小 計	9,086(239)	9,004(230)	9,029(261)	9,008(272)	8,977(303)
滋 野	赤岩	302(5)	301(5)	291(2)	290(3)	293(3)
	片羽	764(11)	775(14)	777(16)	787(14)	764(13)
	桜井	829(8)	814(9)	807(14)	796(16)	785(11)
	大石	927(28)	938(26)	909(27)	890(33)	904(45)
	中屋敷	435(4)	429(4)	425(4)	424(4)	432(4)
	別府	239(2)	240(2)	244(6)	236(1)	239(4)
	原口	521(5)	522(5)	512(5)	492(5)	482(5)
	聖	65	66	70	68	66
	乙女平	824(4)	793(6)	778(6)	795(20)	784(27)
	王子平	203(11)	189(11)	177(10)	182(9)	183(10)
	小 計	5,109(78)	5,067(82)	4,990(90)	4,960(105)	4,932(49)
称 津	新張	957(29)	940(28)	940(33)	893(32)	902(39)
	出場	337(1)	338(5)	337(7)	332(3)	332(7)
	金井	767(16)	757(14)	720(16)	717(20)	714(24)
	新屋	497(5)	499(7)	536(8)	531(4)	533(4)
	東町	722(14)	695(13)	688(16)	679(16)	668(13)
	西宮	537(2)	527(5)	520(6)	513(8)	495(6)
	姫子沢	104	103	101	101	98
	湯の丸	10(1)	11(1)	10(1)	10(1)	10(1)
	滝の沢	60	60	58	54	51
	鞍掛自治区	56	52	52	53	53(1)
	称津南	235(1)	232(1)	217(2)	207(2)	207(3)
	伊勢原	466	476	481	484	481(2)
	奈良原	157(4)	158(4)	159(5)	146(3)	144(3)
	リードリーくらかけ	104	100	95	94	102
	小 計	5,009(73)	4,948(78)	4,914(94)	4,814(89)	4,790(103)
和	東上田	1,160(13)	1,170(14)	1203(13)	1,208(17)	1190(15)
	田沢	612(4)	594(4)	573(4)	539(3)	524(3)
	大川	409	402	402	412(7)	414(9)
	栗林	506(1)	509(1)	514(4)	506(5)	487(6)
	海善寺	434(6)	445(5)	446(5)	441(5)	447(6)
	曾根	747(5)	753(4)	754(4)	744(5)	727(6)
	東深井	322(1)	313(1)	309(1)	318(1)	315(1)
	西深井	126	122	138(1)	140	141
	西入	75	75	75	73	73
	東入	41	38	39	33(1)	31(1)
	日向が丘	575(13)	589(13)	575(13)	565(10)	553(9)
	海善寺北	619(12)	594(12)	578(10)	561(9)	560(9)
	寺坂	301(5)	301(5)	297(4)	302(4)	304(4)
	睦	186(16)	179(21)	174(27)	152(23)	137(22)
	小 計	6,113(76)	6,084(80)	6,077(86)	5,994(90)	5,903(91)
北 御 牧	上八重原	437(13)	426(12)	421(18)	411(23)	413(30)
	田楽平	64(1)	69(1)	69(1)	73(1)	72(1)
	中八重原	284(4)	279(2)	273(1)	264(2)	252(2)
	芸術むら	193(1)	183(1)	188(1)	197(1)	202(2)
	白樺	135(1)	138(1)	145(1)	162(1)	157(1)
	下八重原	713(11)	717(15)	702(6)	708(6)	698(9)
	切久保	207	197	196(1)	191(1)	179(1)
	八反田	159(3)	152(3)	146(3)	147(3)	145(3)
	本下之城	139	136	130	129	127
	田之尻	100(1)	95(1)	97(3)	98(6)	94(3)
	畔田	149(1)	147(1)	147(1)	145(1)	136(1)
	宮	181(10)	182(10)	169(6)	167(6)	164(7)
	御牧原南部	286(1)	285(1)	288(1)	291(1)	292(5)
	御牧原北部	383(2)	382(2)	370(6)	368(6)	367(6)
	布下	273(1)	270(1)	265(1)	255(2)	241(2)
	常満	117(2)	119(2)	120(2)	114(2)	115(2)
	島川原	240(4)	237(4)	235(4)	232(4)	233(4)
	大日向	173(4)	176(4)	174(3)	164(4)	167(4)
	光ヶ丘	49	55	55	55	54
	羽毛山	317(4)	317(3)	308(3)	298(3)	298(3)
	牧ヶ原	52(1)	56(1)	53	54(3)	44(3)
	小 計	4,651(65)	4,618(65)	4,551(62)	4,523(76)	4,450(89)
	総数	29,968(531)	29,271(535)	29,561(593)	29,299(632)	29,052(635)

（注）（ ）内は外国人数を内数で示す。

資料：市民課市民係

4. 人口動態（社会動態）

年次	転入			転出			差引増減 (転入総数-転出総数)
	総数	男	女	総数	男	女	
平成23年	1,008	525	483	1,041	532	509	△ 33
24年	1,089	560	529	1,045	515	530	44
25年	1,059	546	513	1,049	538	511	10
26年	903	463	440	964	487	477	△ 61
27年	1,030	530	500	1,056	556	500	△ 26
28年	990	507	483	1,015	505	510	△ 25
29年	943	506	437	986	504	482	△ 43
30年	1,074	573	501	1,108	575	533	△ 34
31年	1,015	541	474	1,056	529	527	△ 41
令和2年	951	509	442	939	482	457	12
3年	839	467	372	929	504	425	△ 90
4年	974	512	462	912	485	427	62
5年	953	539	414	1,011	532	479	△ 58
6年	932	524	408	977	523	454	△ 45

資料：毎月人口異動調査

5. 人口動態（自然動態）、婚姻・離婚

年次	出生総数（人）	死亡総数（人）	増減総数（人）	婚姻（件）	離婚（件）
平成23年	267	350	△ 83	122	52
24年	265	379	△ 114	145	51
25年	260	339	△ 79	139	48
26年	241	392	△ 151	112	40
27年	242	326	△ 84	125	46
28年	216	378	△ 162	137	44
29年	212	337	△ 125	98	55
30年	250	353	△ 103	122	42
31年	198	350	△ 152	117	47
令和2年	204	374	△ 170	99	46
3年	190	397	△ 207	116	37
4年	173	358	△ 185	93	28
5年	158	378	△ 220	83	45
6年	172	426	△ 254	76	36

資料：人口動態調査

6. 国勢調査人口の推移

各年10月1日現在

年別	旧町村の別	世帯数（戸）	人口（人）	男（人）	女（人）
平成7年	旧東部町	7,756	24,709	12,181	12,528
	旧北御牧村	1,563	5,448	2,731	2,717
12年	旧東部町	8,186	25,437	12,499	12,938
	旧北御牧村	1,673	5,507	2,702	2,805
17年（東御市）		10,212	31,271	15,206	16,065
22年		10,801	30,696	15,030	15,666
27年		11,007	30,107	14,774	15,333
令和2年		11,260	30,122	14,776	15,346

（注）世帯数には、世帯の種類「不詳」を含む。

資料：国勢調査

7. 年齢別人口構成

各年10月1日現在（単位：人）

	平成17年				
	総人口	0～14歳	15～64歳	65歳～	平均年齢（歳）
東御市	31,271	4,653	19,438	7,180	44.6
長野県	2,196,114	316,368	1,356,317	521,984	44.9
全国	127,767,994	17,521,234	84,092,414	25,672,005	43.3

	22年				
	総人口	0～14歳	15～64歳	65歳～	平均年齢（歳）
東御市	30,696	4,345	18,527	7,817	46.3
長野県	2,152,449	295,742	1,281,683	569,301	46.6
全国	128,057,352	16,803,444	81,031,800	29,245,685	44.9

	27年				
	総人口	0～14歳	15～64歳	65歳～	平均年齢（歳）
東御市	30,107	4,018	17,380	8,705	47.8
長野県	2,098,804	269,752	1,186,865	626,085	48.2
全国	127,094,745	15,886,810	76,288,736	33,465,441	46.4

	令和2年				
	総人口	0～14歳	15～64歳	65歳～	平均年齢（歳）
東御市	30,122	3,652	17,131	9,339	48.9
長野県	2,048,011	245,285	1,148,164	654,562	49.4
全国	126,146,099	15,031,602	75,087,865	36,026,632	47.6

資料：国勢調査

（注1）平成17年～27年の総人口には年齢「不詳」を含んでいるため、年齢区分別人口の総数と一致しない場合がある。

（注2）令和2年の年齢区分別人口は、年齢不詳をあん分した不詳補完値を用いている。

8. 労働力人口

区分	旧町村 の別	平成12年		17年（東御市）		22年		27年		令和2年	
		人口 (人)	割合 (%)	人口 (人)	割合 (%)	人口 (人)	割合 (%)	人口 (人)	割合 (%)	人口 (人)	割合 (%)
15歳以上 人口	旧東部町	21,270	100.0	26,618	100.0	26,344	100.0	26,085	100.0	26,453	100.0
	旧北御牧村	4,703	100.0								
労働力人 口	旧東部町	14,086	66.2	17,493	65.7	16,570	62.9	16,165	62.0	15,485	58.5
	旧北御牧村	3,119	66.3								
	就業者	13,612	64.0	16,366	61.5	15,344	58.2	15,317	58.7	14,611	55.2
		3,018	64.2								
	失業者	474	2.2	1,127	4.2	1,226	4.7	848	3.3	874	3.3
		101	2.5								
非労働力 人口	旧東部町	7,180	33.8	9,107	34.2	9,686	36.8	9,917	38.0	9,473	35.8
	旧北御牧村	1,584	33.7								

（注）人口には労働力状態不詳を含む。

資料：国勢調査

9. 昼間人口と夜間人口（15歳以上）

年別	旧町村 の別	従業地・ 通学地に よる人口 (昼間人 口)	常住地に よる人口 (夜間人 口)	流出人口（15歳以上）			流入人口（15歳以上）			常住人口 に対する 昼間人口 の割合 (%)
				総数	通勤	通学	総数	通勤	通学	
平成12年	旧東部町	24,216	25,430	6,760	5,832	928	5,559	5,275	284	95.2
	旧北御牧村	4,383	5,507	1,793	1,523	270	678	678	-	79.6
17年（東御市）		29,199	31,271	8,252	7,083	1,169	6,184	5,912	272	93.4
22年		29,194	30,696	8,182	7,095	1,087	6,680	6,375	305	95.1
27年		24,971	26,089	8,278	7,234	1,044	7,128	6,885	243	96.2
令和2年		25,279	26,470	7,971	7,049	922	6,780	6,558	222	95.5

（注）常住人口には労働力状態不詳を含む。

資料：国勢調査

10. 就業・通学者交流人口

(1) 行政区域外からの就業者・通学者（15歳以上）

各年10月1日現在（単位：人）

常住地別	就業通学 先旧町村	平成12年		17年 (東御市)		22年		27年		令和2年	
		就業者	通学者	就業者	通学者	就業者	通学者	就業者	通学者	就業者	通学者
上田市	旧東部町	2,074	178	2,436	150	3,734	198	3,796	152	3,648	168
	旧北御牧村	142	—								
小諸市	旧東部町	833	18	917	22	953	45	1,144	11	1,000	11
	旧北御牧村	120	—								
旧丸子町	旧東部町	629	19	703	23	—	—	—	—	—	—
	旧北御牧村	53	—								
旧東部町	旧東部町	—	—	—	—	—	—	—	—	—	—
	旧北御牧村	83	—								
旧北御牧村	旧東部町	370	11	—	—	—	—	—	—	—	—
	旧北御牧村	—	—								
その他の 県内	旧東部町	1,330	57	1,808	77	1,688	59	1,874	66	1,837	42
	旧北御牧村	275	—								
県外	旧東部町	39	1	48	—	31	1	71	4	73	1
	旧北御牧村	5	—								
合計	旧東部町	5,275	284	5,912	272	6,375	302	6,885	233	6,558	222
	旧北御牧村	678	—								

資料：国勢調査

(2) 行政区域外での就業者・通学者（15歳以上）

各年10月1日現在（単位：人）

就業通学 先	常住地別 旧町村	平成12年		17年 (東御市)		22年		27年		令和2年	
		就業者	通学者	就業者	通学者	就業者	通学者	就業者	通学者	就業者	通学者
上田市	旧東部町	2,744	521	3,095	621	4,120	601	4,199	615	4,034	538
	旧北御牧村	326	112								
長野市	旧東部町	240	105	299	114	279	91	270	72	249	81
	旧北御牧村	26	27								
小諸市	旧東部町	908	72	1,065	120	1,060	128	995	104	1,035	76
	旧北御牧村	221	45								
佐久市	旧東部町	307	91	657	119	742	114	715	69	746	64
	旧北御牧村	84	25								
旧東部町	旧東部町	—	—	—	—	—	—	—	—	—	—
	旧北御牧村	370	11								
旧北御牧村	旧東部町	83	—	—	—	—	—	—	—	—	—
	旧北御牧村	—	—								
その他の 県内	旧東部町	1,467	74	1,851	132	835	51	926	67	884	60
	旧北御牧村	475	43								
県外	旧東部町	83	65	116	63	86	53	128	76	101	103
	旧北御牧村	21	7								
合計	旧東部町	5,832	928	7,083	1,169	7,122	1,038	7,233	1,003	7,049	922
	旧北御牧村	1,523	270								

(注) 従業地・通学地不詳は含まない。

資料：国勢調査

11. 産業大分類別15歳以上就業者数

各年10月1日現在

区分 (～平成12年)	旧町村の 別	従業者数 (人)	区分 (17年～)	従業者数 (人)			
		平成12年		17年 (東御市)	22年	27年	令和2年
総数 (①+②+③+④)	旧東部町 旧北御牧村	13,612 3,018	総数 (①+②+③+④)	16,366	15,344	15,317	14,611
①第1次産業	旧東部町 旧北御牧村	1,847 721	①第1次産業	2,470	1,880	1,835	1,550
農業	旧東部町 旧北御牧村	1,837 720	農業	2,463	1,856	1,812	1,520
林業	旧東部町 旧北御牧村	10 1	林業	6	24	23	30
漁業	旧東部町 旧北御牧村	— —	漁業	1	—	—	—
②第2次産業	旧東部町 旧北御牧村	5,252 1,112	②第2次産業	5,229	4,939	5,001	4,767
鉱業	旧東部町 旧北御牧村	16 3	鉱業	7	9	11	4
建設業	旧東部町 旧北御牧村	1,241 360	建設業	1,178	1,024	1,001	960
製造業	旧東部町 旧北御牧村	3,995 749	製造業	4,044	3,906	3,989	3,803
③第3次産業	旧東部町 旧北御牧村	6,504 1,185	③第3次産業	8,654	8,411	8,449	8,211
電気・ガス・ 熱供給・水道業	旧東部町 旧北御牧村	62 10	電気・ガス・ 熱供給・水道業	42	54	36	35
運輸・通信業	旧東部町 旧北御牧村	616	情報通信業	160	175	165	161
		126	運輸業	660	668	657	616
卸・小売業	旧東部町 旧北御牧村	2,290	卸・小売業	2,598	2,191	2,163	1,962
		397	金融・保険業	232	244	211	211
金融・保険業	旧東部町 旧北御牧村	239	不動産業	68	114	139	135
		31	飲食店	714	—	—	—
不動産業	旧東部町 旧北御牧村	63	医療・福祉	1,241	1,532	1,727	1,817
		4	教育、学習支援業	604	621	572	574
サービス業	旧東部町 旧北御牧村	2,886	複合サービス事業	299	160	206	173
		521	サービス業	1,670	2,236	2,172	2,138
公務	旧東部町 旧北御牧村	348	公務	366	416	401	389
		96					
④分類不能の産業	旧東部町 旧北御牧村	9 —	④分類不能の産業	13	114	32	83

資料：国勢調査

(注1) 平成17年調査から第3次産業の分類内訳が変更

(注2) 平成22年以降、サービス業は学術研究、専門・技術サービス業、宿泊業、飲食サービス業、生活関連サービス業、娯楽業、サービス業（他に分類されないもの）を含む。

12. 家族類型による親族世帯の状況

各年10月1日現在（単位：戸、人）

年別	旧町村の別	総 数 (A + B + C)		A 親族世帯							
				親族世帯計 (Ⅰ + Ⅱ)		Ⅰ 核家族世帯					
		一般 世帯数	一般 世帯 人員			核家族世帯計		夫婦のみ		夫婦と子供	
				世帯数	世帯 人員	世帯数	世帯 人員	世帯数	世帯 人員	世帯数	世帯 人員
平成12年	旧東部町	8,179	25,293	6,829	23,914	5,037	14,936	1,632	3,271	2,792	10,213
	旧北御牧村	1,672	5,448	1,375	5,151	837	2,384	318	636	400	1,471
17年（東御市）		10,196	30,934	8,482	29,174	6,262	18,561	2,035	4,078	3,398	12,470
22年		10,787	30,368	8,631	28,090	6,657	18,984	2,405	4,810	3,262	11,835
27年		10,986	29,675	8,484	27,013	6,773	19,148	2,538	5,076	3,198	11,642
令和2年		11,241	29,831	8,711	27,057	7,159	20,343	2,472	4,944	3,429	12,416

年別	旧町村の別	A 親族世帯						B 非親族世帯		C 単独世帯	
		I 核家族世帯				II その他の親族世帯					
		男親と子供		女親と子供							
		世帯数	世帯人員	世帯数	世帯人員	世帯数	世帯人員	世帯数	世帯人員	世帯数	世帯人員
平成12年	旧東部町	98	239	515	1,213	1,792	8,978	29	58	1,321	1,321
	旧北御牧村	19	45	100	232	538	2,767	—	—	297	297
17年（東御市）		148	369	681	1,644	2,220	10,613	46	92	1,668	1,668
22年		151	355	839	1,984	1,974	9,106	58	180	2,098	2,098
27年		166	389	871	2,041	1,711	7,865	89	246	2,412	2,412
令和2年		218	512	1,040	2,471	1,552	6,714	134	378	2,396	2,396

(注)総数には家族類型不詳を含む。

資料：国勢調査

13. 種類別構成員別世帯数

各年10月1日現在

年別	旧町村の別	一般＋施設等の世帯		一般世帯			
		世帯数 (戸)	世帯人員 (人)	総数 (戸)	1人	2人	3人
平成7年	旧東部町	7,756	24,709	7,586	1,180	1,835	1,481
	旧北御牧村	1,563	5,448	1,480	171	332	275
12年	旧東部町	8,186	25,437	8,179	1,321	2,132	1,705
	旧北御牧村	1,673	5,507	1,672	297	409	293
17年（東御市）		10,212	31,271	10,196	1,668	2,693	2,130
22年		10,801	30,696	10,787	2,098	3,193	2,283
27年		11,004	30,107	10,986	2,412	3,400	2,206
令和2年		11,260	30,122	11,241	2,396	3,568	2,450

年別	旧町村の別	一般世帯					施設等の世帯	
		4人	5人	6人以上	世帯 人員 (人)	1世帯当 り人員 (人)	世帯数 (戸)	世帯人員 (人)
平成7年	旧東部町	1,481	798	811	24,417	3.22	165	285
	旧北御牧村	250	191	261	5,318	3.59	83	130
12年	旧東部町	1,532	768	721	25,293	3.09	3	137
	旧北御牧村	262	179	232	5,448	3.26	1	59
17年（東御市）		2,111	860	734	30,934	3.03	16	337
22年		1,822	814	577	30,368	2.82	14	328
27年		1,750	712	506	29,675	2.70	18	432
令和2年		1,770	654	403	29,831	2.68	19	291

(注) 総数には、世帯の種類不詳を含む。

資料：国勢調査

14. 人口集中地区（D I D）人口

各年10月1日現在

年別	世帯数 (戸)	人口					面積 (km ²)	人口密度 (人/km ²)
		総数 (人)	男 (人)	女 (人)	増加数 (人)	増加率 (%)		
平成7年	1,900	5,813	2,779	3,034	△664	△ 10.3	1.7	3,439.6
12年	1,993	5,884	2,801	3,083	71	1.2	1.7	3,481.7
17年	1,977	5,780	2,717	3,063	△104	△ 1.7	1.69	3,420.1
22年	1,997	5,373	2,544	2,829	△407	△ 7.0	1.66	3,236.7
27年	1,983	5,143	2,439	2,704	△230	△ 4.3	1.66	3,098.2
令和2年	—	—	—	—	—	—	—	—

資料：国勢調査

(注1) 人口集中地区は、町村合併や新市創設等により都市的地域、農村的地域の特質を明瞭に示さなくなったため、都市的地域の特質を明らかにする統計上の地域単位として、昭和35年国勢調査から設定されたものである。なお、人口集中地区の設定があるのは旧東部町の区域のみである。

(注2) 令和2年は対象の地区がないため未記載。

15. 国籍別外国籍住民人口

各年10月1日現在（単位：人）

年次	総数	韓国朝鮮	中国	東南アジア、南アジア			アメリカ	ブラジル	ペルー	その他
				ベトナム	タイ	その他				
令和元年	520	90	112	60	79	64	9	43	22	41
2年	531	88	120	78	71	61	11	38	24	40
3年	535	84	117	80	67	67	7	45	27	41
4年	593	85	115	92	70	81	8	52	32	58
5年	632	81	120	103	73	101	8	58	30	58
6年	708	79	129	130	82	127	8	57	30	66

資料：市民課市民係

16. 外国籍住民世帯数

各年10月1日現在（単位：戸）

年次	令和2年	3年	4年	5年	6年
世帯数	255	254	296	369	438

資料：市民課市民係

3 農林業

1. 農家数と人口

年別	旧町村の別	農家数				
		総数	専業	第1種兼業	第2種兼業	自給的農家
平成7年	旧東部町	2,065	276	279	905	605
	旧北御牧村	954	106	95	570	183
12年	旧東部町	1,911	243	162	830	676
	旧北御牧村	875	108	54	539	174
17年(東御市)		2,685	355	193	1,100	1,037
22年		2,547	428	94	955	1,070
27年		2,369	405	125	740	1,099
令和2年		2,093	—	—	—	1,081

(注1) 令和2年調査から専業、兼業は調査対象外

年別	旧町村の別	農家人口	農業専従人口			
			総数	15歳～29歳	30歳～59歳	60歳以上
平成7年	旧東部町	8,358	1,228	2	294	932
	旧北御牧村	3,979	492	4	131	357
12年	旧東部町	7,785	1,150	5	235	910
	旧北御牧村	3,594	427	6	92	329
17年(東御市)		10,099	1,362	20	226	1,116
22年		—	—	—	—	—

資料：農林業センサス

(注1) 農業専従者とは、自営農業従事日数が150日以上の人とした。

(注2) 平成22年調査から農家数以外は調査対象外

(注3) 令和2年調査から専業農家、兼業農家は調査対象外

2. 経営耕地面積規模別農家数

年別	旧町村の別	農家戸数	自給的 農家数	販売農家			
				小 計	例外規定	0.3ha未満	0.3～0.5
平成7年	旧東部町	2,065	605	1,460	23	—	537
	旧北御牧村	954	183	771	2	—	167
12年	旧東部町	1,911	676	1,235	31	—	424
	旧北御牧村	875	174	701	1	—	161
17年（東御市）		2,685	1,037	1,648	—	18	462
27年		2,369	1,099	1,270	—	13	311
令和2年		2,093	1,081	1,012	—	—	—

年別	旧町村の別	販売農家				
		0.5～1.0	1.0～2.0	2.0～3.0	3.0～5.0	5.0ha以上
平成7年	旧東部町	671	194	21	6	8
	旧北御牧村	311	206	46	21	18
12年	旧東部町	587	163	14	7	9
	旧北御牧村	294	181	30	17	17
17年（東御市）		776	304	39	24	25
27年		603	253	33	29	28
令和2年		—	—	—	—	—

資料：農林業センサス

（注1）例外規定は、経営耕地面積が30a未満で、調査期日前1年間の農産物販売金額が50万円以上あった農家

（注2）平成7年・12年の0.3ha未満の販売農家については、区分が設けられていないため、「—」で示した。

（注3）令和2年調査から規模別販売農家数は調査対象外のため、「—」で示した。

3. 主要農産物の状況

年次	水 稻		小 麦		そ ば		大 豆	
	作付面積 (ha)	収穫量 (t)	作付面積 (ha)	収穫量 (t)	作付面積 (ha)	収穫量 (t)	作付面積 (ha)	収穫量 (t)
平成30年	763	4,920	32	108	16	6	69	113
令和元年	765	4,700	35	116	17	11	74	106
2 年	757	4,520	31	128	16	13	87	84
3 年	764	4,400	45	125	15	11	112	112
4 年	768	4,650	30	116	15	10	88	115

年次	夏はくさい		夏秋キャベツ		春レタス		夏秋レタス	
	作付面積 (ha)	収穫量 (t)	作付面積 (ha)	収穫量 (t)	作付面積 (ha)	収穫量 (t)	作付面積 (ha)	収穫量 (t)
平成30年	14	651	14	565	9	250	21	641
令和元年	10	494	10	408	7	205	19	608
2 年	13	624	10	401	7	182	17	509
3 年	7	339	8	333	6	191	16	504
4 年	14	757	6	260	3	106	19	605

年次	夏秋きゅうり		夏秋トマト	
	作付面積 (ha)	収穫量 (t)	作付面積 (ha)	収穫量 (t)
平成30年	7	156	6	263
令和元年	6	129	6	265
2 年	6	130	6	228
3 年	6	138	5	195
4 年	6	134	5	198

資料：関東農政局統計部統計企画課「農林水産統計年報・統計資料」より

4. 農業用機械の保有台数

年別	旧町村の別	動力耕運機・農用トラクター				動力防除機	乗用型スピードスプレーヤー	動力田植機	バインダー	自脱式コンバイン	普通型コンバイン	米麦用乾燥機
		計	歩行型	15PS未満	15PS以上							
平成12年	旧東部町	2,164	1,180	421	563	589	242	746	854	233	—	19
	旧北御牧村	1,198	574	126	498	315	2	547	576	148	—	60
	17年	1,558	—	530	1,028	965	304	1,102	—	246	96	—
	22年	1,406	—	—	—	—	—	987	—	286	—	—
	27年	1,158	—	—	—	—	—	987	—	286	—	—

資料：農林業センサス

(注1) 平成17年は、歩行型耕運機、バインダー、米麦用乾燥機は調査対象外

(注2) 平成22年から動力機、自脱式コンバイン以外は調査対象外

(注3) 令和元年から調査項目の廃止

5. 林野面積

各年2月1日現在(単位:ha)

年別	旧町村の別	林野面積							
		地種別			所有形態別				
		計	森林面積	森林以外の 草生地	国有	公団	民有		
							独立行政法人等	公有	私有
平成12年	旧東部町	4,634	4,621	13	3,321	—	—	187	1,126
	旧北御牧村	618	613	5	—	—	—	21	597
	17年	5,276	5,209	7	3,311	—	—	206	1,759
	22年	5,316	5,249	67	3,303	—	9	209	1,795
	27年	5,558	5,502	56	3,302	—	9	205	2,042
	令和元年	5,537	5,481	56	3,302	—	9	191	2,035

資料：農林業センサス

(注1) 令和元年から調査項目の廃止

6. 農地の転用状況

(単位：件、㎡)

年度	3条			4条		
	受付件数	許可件数	対象面積	受付件数	許可件数	対象面積
平成31年度	56	56	69,961	10	10	6,878
令和2年度	50	50	62,010	10	10	3,319
3年度	40	40	48,053	7	7	3,455
4年度	63	63	91,135	13	13	4,903
5年度	62	62	104,812	11	11	6,987

年度	5条			公示	
	受付件数	許可件数	対象面積	公示件数	対象面積
平成31年度	88	88	63,115	309	845,459
令和2年度	81	81	79,996	440	1,064,748
3年度	99	99	83,854	360	798,787
4年度	77	77	56,927	344	853,030
5年度	71	71	49,280	324	947,732

資料：農業委員会

4 建設

1. 国道・県道の状況

令和7年1月31日現在

路線名		延長 (km)	幅員 (m)	舗装延長 (km)	舗装率
国道	国道18号	7.6	平均10.2	7.6	100%
主要地方道	東御孺恋線	15.3	5.5～12.5	15.3	100%
	丸子東部インター線	4.0	5.5～26.0	4.0	100%
	真田東部線	6.7	5.5～15.0	6.7	100%
	小諸上田線	7.6	5.5～16.0	7.6	100%
	諏訪白樺湖小諸線	5.4	4.5～7.9	5.4	100%
	小 計	39.0		39.0	
一般県道	大屋（停）田沢線	2.5	5.5～12.5	2.5	100%
	東部望月線	8.9	5.5～24.0	8.9	100%
	丸子北御牧東部線	8.8	3.4～15.5	8.8	100%
	羽毛山大日向線	4.1	2.0～9.8	4.1	100%
	立科小諸線	4.5	3.8～16.0	4.5	100%
	御牧原大日向線	4.9	2.8～6.6	4.9	100%
	御牧原蓬田線	0.9	2.8～5.5	0.9	100%
	小 計	34.6		34.6	
合 計		81.2		81.2	

資料：道路現況

2. 市道の状況

令和6年4月1日現在（単位：m）

区分	実延長 (総延長)	舗装延長	砂利道	規格改良 済延長	未改良延長	幅員別延長		
						5.5m	5.5～3.5m	3.5m未満
一級市道	60,674 (61,547)	60,674	0	54,906	5,768	31,019	24,895	4,761
二級市道	61,844 (63,132.5)	61,188	654	51,785	10,057	20,901	25,601	15,340
その他市道	527,140 (531,630)	392,980	134,159	194,703	332,437	38,774	95,943	392,423
合計	649,656 (656,309)	514,843	134,814	301,394	348,262	90,694	146,439	412,524

資料：建設課管理係

3. 都市計画

都市計画区域

令和6年1月31日現在

都市計画区域指定年月日	昭和49年9月2日 (最終変更：平成20年9月1日)
区域	東御市の一部
面積	約7,442ha

用途地域

令和6年1月31日現在

種類	面積	建築物の 容積率	建築物の 建ぺい率	建築物の 高さの限度	その他 及び備考
第1種低層 住居専用地域	約32ha 約113ha	60%以下 80%以下	40% 以下 50% 以下	10m 10m	
小 計	約145ha				約21%
第2種低層 住居専用地域	約6ha	80%以下	50%以下	10m	約1%
第1種中高層 住居専用地域	約22ha	200%以下	60%以下	—	約3%
第2種中高層 住居専用地域	約23ha	200%以下	60%以下	—	約3%
第1種住居地域	約193ha	200%以下	60%以下	—	約28%
第2種住居地域	約13ha	200%以下	60%以下	—	約2%
準住居地域	約75ha	200%以下	60%以下	—	約11%
近隣商業地域	約16ha	300%以下	80%以下	—	約2%
商業地域	約5ha	400%以下	80%以下	—	約1%
準工業地域	約50ha	200%以下	60%以下	—	約7%
工業地域	約97ha	200%以下	60%以下	—	約14%
工業専用地域	約39ha	200%以下	60%以下	—	約6%
合 計	約684ha				100%

地区計画

令和6年1月31日現在

名称	インター流通団地地区 地区計画
位置	東御市大字祢津の一部
面積	約10.0ha

資料：建設課都市計画係

4. 市内の主な橋梁延長

令和6年1月31日現在

管理区分	橋名	延長 (m)	路線名
県	田中橋	97.6	丸子東部インター線
県	羽毛山跨線橋	35	丸子東部インター線
県	羽毛山橋	122.1	丸子北御牧東部線
県	境橋	78.5	東部望月線
市 (跨線橋)	海野宿橋	68.5	白鳥神社線
市	みまき大橋	298	大日向島川原線
市	御八城大橋	200	御八城大橋線
市	布下橋	120	島川原滋野線
市 (跨道橋)	野行田 1 号橋	31.1	東上田タタラ堂線
市 (跨道橋)	野行田 2 号橋	30	和152号線
市 (跨道橋)	上ノ山 1 号橋	61	和609号線
市 (跨道橋)	上ノ山 2 号橋	78.8	和42号線
市 (跨道橋)	上ノ山 3 号橋	82	和609号線
市 (跨道橋)	祢津町屋橋	72	祢津613号線
市 (跨線橋)	本郷橋	24	羽毛田赤岩線
市 (跨線橋)	眼鏡橋 1 号橋	13.6	本海野曾根線

資料：建設課管理係

5. 市営住宅

令和7年1月31日現在

住宅名	所在地	面積 (㎡)	構造規模	建設年	戸数
ときだ 常田団地	常田 362-1	2576.61	鉄筋コンクリート造 1LDKY 鉄筋コンクリート造 2LDKY	H22 H24	6 15
うりた 瓜田住宅	県 112-2	543	木造 2KY	S38	4
うりた 瓜田団地	県 118-1	3329.23	鉄筋コンクリート造 3DKY、 2DKY	S56-57	38
ひなたおか 日向が丘団地	海善寺 854-90	19356.04	鉄筋コンクリート造 3DKB 鉄筋コンクリート造 3DKY 木造 2DKY、1LDKY 木造 2DKY、1LDKY 木造 2DKY、1 LDKY 木造 2DKY 木造 2DKY	S61-62 S61-62 H27 H28 H29 H30 H31	12 24 6 19 4 6 6
たなかちゅうおう 田中中央団地	田中 117-1	918.37	鉄筋コンクリート造 2LDKY 鉄筋コンクリート造 1LDKY	H17	5 5
たなか 田中団地	県 10-1	1646.46	鉄筋コンクリート造 3LDKY、2LDKY、1LDKY	H12	14
しまがわら 島川原住宅団地	島川原 101-8	1541.58	鉄筋コンクリート造 2DKY	H15	12
きりくぼ 切久保住宅	下之城 854-1	411.48	木造 3DKY	H2	2
おおひなた 大日向住宅団地	大日向 122-1 大日向 166-1	3282.76	木造 3DKB 木造 3DKY	S57 H2	6 4
みまきはら 御牧原住宅団地	御牧原 2746-1	2586	木造 3DKB	S60	6
ほんしものじょう 本下之城住宅	下之城 458-1	999.9	木造 3DKY	H元	4
はけやま 羽毛山住宅団地	羽毛山 717-1	5442.79	鉄筋コンクリート造 1LDKY 鉄筋コンクリート造 2LDKY 鉄筋コンクリート造 2DKY 鉄筋コンクリート造 3LDKY 鉄筋コンクリート造 2LDKY 鉄筋コンクリート造 2DKY 鉄筋コンクリート造 1LDKY	H16 H16 H16 H16 H18 H18 H18	2 1 6 7 4 9 3

資料：建設課住宅係

(注) 構造規模の表示

算用数字：室数、K：台所、Y：浴室（風呂釜、浴槽付）、B：浴室のみ、
DK：台所兼食事室、LDK：居間兼台所兼食事室

6. 特定優良賃貸市営住宅

令和7年1月31日現在

住宅名	所在地	面積 (㎡)	構造規模	建設年度	戸数
まんどころ 政所住宅	大日向13-5	1,218.96	木造 3LDKY	H5	4
	大日向13-10		木造 3LDKY	H6	4

資料：建設課住宅係

7. 一般住宅

令和7年1月31日現在

住宅名	所在地	面積 (㎡)	構造規模	建設年度	戸数
グリーンハイム ぬのびき 布引	布下496-1	3,795.24	木造 3LDKY	H12	8
			木造 2DKY		12
グリーンハイム しまがわら 島川原	島川原649-1	868.18	ワンルーム	H13	12

資料：建設課住宅係

8. 県営住宅

令和7年1月31日現在

住宅名	所在地	面積 (㎡)	構造規模	建設年度	戸数	特定目的住宅
ひなたがおか 日向ヶ丘団 地	海善寺854-91	12,360.47	鉄筋コンク リート造	2DKY	H5~10	11
				2DKY	H5	2
				3DKY	H5~10	61
				3DKY	H5	4
				3LDKY	H8	12
おとめだいら 乙女平団地	滋野736	13,363.53	簡平	2DKB	S47~49	47
				2KB	S48	8
				3KB	S49	6

資料：建設事務所建築課

(注) 構造規模の表示

算用数字：室数、DK：台所兼食事室、Y：浴室（風呂釜、浴槽付）、

K：台所、B：浴室のみ

9. 家屋台帳に登載された家屋の状況

各1月1日現在（単位：棟、㎡）

年次		課税対象家屋						非課税 対象家屋
		総数	住宅	事務所 店舗	工場倉庫	ホテル ・旅館	その他	
棟数	令和2年	23,901	12,458	676	1,600	56	9,111	289
	3年	23,908	12,526	686	1,598	57	9,041	291
	4年	23,918	12,568	686	1,605	57	9,002	293
	5年	23,999	12,666	688	1,608	56	8,981	293
	6年	24,018	12,717	696	2,176	54	8,375	296
延べ床 面積 (㎡)	令和2年	2,882,021	1,644,361	189,711	591,197	33,127	423,625	70,185
	3年	2,892,324	1,652,132	192,033	593,906	33,625	420,628	70,948
	4年	2,900,817	1,657,632	193,024	597,193	33,625	419,343	71,538
	5年	2,913,619	1,670,120	195,270	597,775	32,540	417,914	71,520
	6年	2,923,470	1,675,386	199,113	624,038	33,057	391,876	72,628

※令和6年より、土蔵の課税対象家屋がその他から工場倉庫へ種類変更。

資料：税務課資産税係

10. 世帯と住宅

各年10月1日現在

旧町村の別	区分	世帯数（戸）				
		平成12年	17年（東御市）	22年	27年	令和2年
旧東部町	住宅に住む 一般世帯	8,071	住宅に住む 一般世帯 10,123	10,727	10,902	11,165
	うち持ち家	6,484				
旧北御牧村	住宅に住む 一般世帯	1,670	うち持ち家 8,321	8,665	8,734	8,949
	うち持ち家	1,434				

旧町村の別	区分	1世帯あたり人員（人）				
		平成12年	17年（東御市）	22年	27年	令和2年
旧東部町	住宅に住む 一般世帯	3.12	住宅に住む 一般世帯 3.05	2.82	2.71	2.66
	うち持ち家	3.33				
旧北御牧村	住宅に住む 一般世帯	3.26	うち持ち家 3.21	2.98	2.86	2.84
	うち持ち家	3.48				

旧町村の別	区分	1世帯あたり延べ面積（㎡）				
		平成12年	17年（東御市）	22年	27年	令和2年
旧東部町	住宅に住む 一般世帯	129.3	住宅に住む 一般世帯 130.8	—	—	—
	うち持ち家	148.2				
旧北御牧村	住宅に住む 一般世帯	143.2	うち持ち家 147.4	—	—	—
	うち持ち家	159.9				

旧町村の別	区分	1人あたり延べ面積（㎡）				
		平成12年	17年（東御市）	22年	27年	令和2年
旧東部町	住宅に住む 一般世帯	41.5	住宅に住む 一般世帯 42.9	—	—	—
	うち持ち家	44.5				
旧北御牧村	住宅に住む 一般世帯	43.9	うち持ち家 46.0	—	—	—
	うち持ち家	45.9				

資料：国勢調査

（注）平成22年国勢調査から1世帯あたり延べ面積、1人あたり延べ面積は調査対象外

11. 建築確認に伴う道路幅員証明申請受付状況

年度	専用住宅			共同 住宅B	店舗・物置等			合計D (A+B+C)	工作 物E	総合計 (D+E)	(専用) 住宅率 (%) (A+B)/D
	新築	増築	小計A		新築	増築	小計C				
平成31年度	57		57	0	35		35	92	3	95	62
令和2年度	45		45	0	29		29	74	2	76	60.8
3年度	50		50	1	14		14	65	0	65	78.5
4年度	34		34	1	16		16	51	2	53	68.6
5年度	22		22	0	11		11	33	0	33	66.7

資料：建設課住宅係

12. 都市公園・緑地の現況

令和6年1月31日現在

種類	名称	開設（計画）面積（ha）	開設年月日
総合公園	東御中央公園	18.30	平成2年3月31日
街区公園	不動公園	0.50	昭和55年3月31日
	伊豆宮公園	0.46	昭和57年4月3日
	城ノ前公園	0.13	昭和57年8月7日
	田町公園	0.07	昭和60年4月1日
	西宮公園	0.29	昭和62年4月1日
	原公園	0.27	昭和63年4月1日
	田中公園	0.11	昭和54年1月10日
	なかよし公園	0.24	昭和62年4月18日
	あがた御膳水公園	0.46	平成14年4月1日
合 計	10 か所	20.83	

資料：建設課都市計画係

5 商工・観光

1. 事業所の概要

区分		平成21年		24年		26年		28年		令和3年	
		事業所数	従業者数(人)	事業所数	従業者数(人)	事業所数	従業者数(人)	事業所数	従業者数(人)	事業所数	従業者数(人)
民営	農林漁業	17	206	12	223	19	235	24	293	38	379
	鉱業	1	46	—	—	—	—	—	—	1	1
	建設業	238	969	201	792	205	858	198	893	187	871
	製造業	218	4,886	203	4,484	211	4,704	199	4,850	190	4,417
	電気・ガス・水道・熱供給業	2	21	1	4	3	18	1	3	8	36
	情報通信業	15	39	12	45	11	49	9	48	12	77
	運輸業	44	1,132	38	1,009	42	1,163	41	1,274	46	1,379
	卸売・小売業	326	2,372	282	2,187	314	2,402	283	2,121	291	2,251
	金融・保険業	15	105	15	105	17	91	14	91	12	84
	不動産業	55	109	48	82	58	124	57	117	38	114
	飲食店・宿泊業	146	779	133	683	144	748	131	623	124	680
	医療・福祉	75	1,149	49	898	85	1,428	67	1,089	93	1,344
	学術研究専門・技術サービス業	49	197	42	222	42	164	39	212	37	205
	教育・学習支援業	52	412	28	135	50	494	28	118	45	506
	生活関連サービス業・娯楽業	110	723	94	407	108	541	99	450	104	522
	複合サービス業	13	113	10	100	12	130	11	96	11	84
	サービス業（他に分類されない）	74	473	75	508	77	491	71	500	83	549
民営（大分類）計		1,450	13,731	1,243	11,884	1,398	13,640	1,272	12,778	1,320	13,499
公務		14	250	—	—	15	265	—	—	14	279
その他		—	—	—	—	—	—	—	—	—	—
総数		1,464	13,981	—	—	1,413	13,905	—	—	1,334	13,778

資料：事業所・企業統計調査、経済センサス

（注1）平成18年は10月1日現在、21年は7月1日現在、24年は2月1日現在、

26年は7月1日現在、28年は6月1日現在で実施

（注2）その他は、民営・公務どちらにも分類されないものを示す。

（注3）表中の「—」で示した欄は、調査対象外を示す。

（注4）事業所・企業統計調査は平成21年から経済センサスへ統合

2. 卸売業・小売業の推移

各年6月1日現在

年別	事業所数			従業者数			年間商品 販売額 (万円)	その他の 収入額 (万円)	商品手持 額 (万円)
	計	法人	個人	計 (人)	男 (人)	女 (人)			
平成19年	307	168	139	2,360	1,182	1,178	5,743,475	147,519	343,861
24年	226	135	91	1,626	783	843	4,079,628	164,364	336,931
26年	234	—	—	1,887	—	—	4,814,100	—	—
28年	236	150	86	1,773	1,011	762	5,652,966	189,794	—
令和3年	289	196	93	2,251	1,287	964	—	—	—

年別	一事業所あたり			従業員 一人あたり
	従業者数 (人)	年間商品販売額 (万円)	商品手持額 (万円)	
平成19年	7.7	18,708	1,120	2,434
24年	7.2	18,051	1,636	2,509
26年	8.1	20,573	—	2,551
28年	7.5	23,953	—	3,188
令和3年	7.7	—	—	—

資料：商業統計調査、経済センサス

(注) 平成24年は2月1日現在、26年は7月1日現在で実施

3. 卸売業・小売業の事業所数、従業者数、商品販売額等の状況

各年6月1日現在

年別	卸売業			小売業			
	事業所数	従業者数 (人)	年間商品販売 額 (万円)	事業所 数	従業者数 (人)	年間商品販売 額 (万円)	売場面積 (㎡)
平成16年	69	578	2,973,086	248	1,496	2,546,915	36,658
19年	64	579	2,658,072	243	1,781	3,085,403	39,020
24年	47	327	1,419,600	179	1,299	2,660,100	34,329
26年	58	426	1,997,600	176	1,461	2,816,500	33,837
28年	61	415	2,557,536	175	1,358	3,095,430	29,233
令和3年	—	—	—	—	—	—	—

資料：商業統計調査、経済センサス

(注) 平成24年は2月1日現在、26年は7月1日現在で実施

(注) 令和3年より調査項目廃止

4. 産業分類中分類別の事業所数、従業員数、年間商品販売額等

平成28年6月1日現在

産業別		事業所数	従業員数	年間商品 販売額 (万円)	売場面積 (㎡)
総数		236	1,773	5,652,966	29,233
卸売業	卸売業計	61	415	2,557,536	—
	各種商品	—	—	—	—
	繊維・衣服等	2	5	×	—
	飲食料品	6	36	339,287	—
	建築材料、鉱物・金属材料	24	221	×	—
	機械器具	18	113	×	—
	その他	11	40	×	—
小売業	小売業計	175	1,358	3,095,430	29,233
	各種商品	—	—	—	—
	織物・衣服・身のまわり品	10	29	74,596	2,284
	飲食料品	58	568	927,961	12,538
	機械器具	32	163	625,856	1,405
	その他	66	514	×	13,006
	無店舗	9	84	×	—

資料：経済センサス

(注) 「—」は該当数字の無いもの。「×」は個々の報告者の秘密が漏れる恐れがあり、数字を秘匿したことを示す。

(注) 平成28年以降廃止

5. 工業の概要

各年12月31日現在

区分		事業所数			従業者 数 (人)	現金給与 総額 (万円)	原材料 使用額等 (万円)	製造品 出荷額等 (万円)	粗付加 価値額 (万円)
		総数	法人	個人					
各 年 の 状 況	平成29年	89	—	—	3,409	1,541,021	7,645,491	12,725,297	5,008,632
	30年	90	85	5	3,313	1,525,126	8,293,150	12,005,319	3,651,807
	令和元年	90	85	5	3,313	1,525,126	8,293,150	12,005,319	3,651,807
	2年	91	86	5	3,442	1,580,515	7,713,064	11,693,036	3,920,458
	3年	100	—	—	3,008	1,387,113	6,202,516	9,992,063	3,650,101
令 和 3 年 産 業 分 類 別 内 訳	食料	9	—	—	278	104,784	339,481	747,026	377,806
	飲料	4	—	—	49	12,754	16,402	58,408	25,983
	繊維	1	—	—	12	×	×	×	×
	木材	2	—	—	12	×	×	×	×
	紙・パルプ	—	—	—	—	—	—	—	—
	印刷	2	—	—	41	×	×	×	×
	化学	1	—	—	18	×	×	×	×
	石油	1	—	—	5	×	×	×	×
	プラスチッ ク	11	—	—	438	180,250	457,566	915,830	418,683
	窯業	7	—	—	121	44,059	82,879	323,184	221,449
	鉄鋼	2	—	—	22	×	×	×	×
	非鉄	2	—	—	57	×	×	×	×
	金属	13	—	—	304	144,819	471,972	796,144	293,787
	はん用機械	2	—	—	24	×	×	×	×
	生産用機械	14	—	—	247	107,498	194,938	395,033	185,521
	業務用機械	1	—	—	18	×	×	×	×
	電子	10	—	—	554	320,973	862,820	1,478,404	570,421
	電気	4	—	—	22	5,328	3,893	17,220	12,116
	情報	3	—	—	253	176,734	2,428,318	3,280,681	962,108
	輸送	4	—	—	50	16,452	11,099	46,786	32,470
	その他	7	—	—	483	191,833	818,766	1,190,578	341,458

資料：工業統計調査

(注1) 「—」は該当数字の無いもの。「×」は個々の報告者の秘密が漏れる恐れがあり、数字を秘匿したことを示す。

(注2) 平成27年工業統計調査は平成28年経済センサス（活動調査）実施に伴い中止

(注3) 平成28～30年は6月1日現在で実施

(注4) 令和2年以降、工業統計調査廃止

6. 産業分類中分類別製造事業所数と従業者数

各年12月31日現在

年別	区分	総数	食料	飲料	繊維	木材	紙	印刷	化学	プラスチック	石油
平成29年	事業所数	89	9	2	1	2	—	1	—	11	2
	従業者数	3,409	290	37	17	19	—	14	—	418	11
30年	事業所数	90	9	2	1	2	—	1	1	11	2
	従業者数	3,466	276	38	16	19	—	14	18	458	13
令和元年	事業所数	90	9	2	1	2	—	1	1	11	2
	従業者数	3,313	282	42	15	17	—	15	17	450	15
2年	事業所数	91	9	2	1	2	—	1	1	11	2
	従業者数	3,442	287	37	18	14	—	12	19	447	14
3年	事業所数	100	9	4	1	2	—	2	1	11	1
	従業者数	3,008	278	49	12	12	—	41	18	438	5

年別	区分	窯業	鉄鋼	非鉄	金属	機械	電気	情報	電子	輸送	その他
平成29年	事業所数	4	1	2	14	11	4	5	7	4	6
	従業者数	101	20	52	316	251	115	318	448	398	555
30年	事業所数	6	1	3	13	10	4	4	7	4	6
	従業者数	117	21	57	318	192	131	285	506	449	509
令和元年	事業所数	6	1	3	13	11	4	3	7	5	5
	従業者数	123	21	59	320	191	107	246	504	477	385
2年	事業所数	6	1	3	13	11	3	3	8	5	6
	従業者数	124	20	59	312	189	22	254	607	463	518
3年	事業所数	7	2	2	13	17	4	3	10	4	7
	従業者数	121	22	57	304	289	22	253	554	50	483

資料：工業統計調査、経済センサス

(注1) 平成27年工業統計調査は平成28年経済センサス(活動調査)実施に伴い中止

(注2) 平成28～30年は6月1日現在で実施

(注3) 令和2年以降、工業統計調査廃止

7. 金融機関別店舗数

令和6年12月31日現在

総数	普通銀行	外国銀行	信託銀行	相互銀行	信用金庫	信用組合	公庫中央金庫	労働金庫	農協
6	1	—	—	—	1	1	—	—	3

(注1) 出張所等は除く。

資料：企画振興課

(注2) ゆうちょ銀行(郵便局)除く。

8. 観光地来訪者の状況

(単位：人)

観光地名	平成31年	令和2年	3年	4年	5年
湯の丸高原	548,300	345,500	333,500	421,100	502,000
海野宿	176,500	21,700	20,900	40,300	49,900
芸術むら公園	77,700	60,340	63,460	63,720	66,270
小計	802,500	427,540	417,860	525,120	618,170

資料：商工観光課観光係

(注1) 数値は暦年合計とする。

9. 温泉施設・保養施設利用状況

(単位：人)

施設名	平成31年度	令和2年度	3年度	4年度	5年度
湯楽里館	237,452 (9,608)	140,726 (3,136)	168,728 (5,241)	194,013 (7,013)	211,755 (8,291)
ゆうふるtanaka	200,835 (3,679)	165,039 (792)	186,177 (1,222)	190,122 (1,712)	197,280 (2,122)
布引温泉御牧乃湯	107,099 (1,879)	76,119 (623)	83,446 (1,007)	92,993 (1,286)	94,825 (882)
アートヴィレッジ 明神館	74,704 (1,674)	54,454 (865)	61,206 (941)	62,001 (842)	61,150 (920)

資料：商工観光課観光係

(注1) () 内は小人の入館者数を内数で示す。

(注2) ゆうふるtanakaは令和元年10月1日から令和2年3月19日まで一部休館。

6 上下水道

1. 給水人口・戸数の推移

各年度最終調定月の数値

年度	給水戸数及び事業戸数	給水人口（人）
平成31年度	12,006	27,432
令和2年度	12,076	27,339
3年度	12,176	27,151
4年度	12,288	27,008
5年度	12,303	26,738

資料：水道事業会計決算（上下水道課業務係）

（注）佐久水道企業団及び小諸市上水道の給水区域の数値を除く。

2. 水道使用量

年度	事業の別	総量（m ³ ）
平成31年度	市上水道	3,002,647
令和2年度	市上水道	2,990,439
3年度	市上水道	2,947,143
4年度	市上水道	2,926,721
5年度	市上水道	2,945,905

資料：水道事業会計決算（上下水道課業務係）

（注1）この水道使用量は、実際の使用の数値ではなく、水道料を賦課した数値

（注2）佐久水道企業団及び小諸市上水道の給水区域の数値を除く。

3. 一人あたりの年間平均給水量

年度	年間給水量		
	給水人口（人）	給水量（m ³ ）	一人あたり給水量（m ³ ）
平成31年度	27,432	3,538,278	129
令和2年度	27,339	3,518,122	129
3年度	27,151	3,467,098	128
4年度	27,008	3,443,200	127
5年度	26,738	3,465,770	130

資料：水道事業会計決算（上下水道課業務係）

（注）佐久水道企業団及び小諸市上水道の給水区域の数値を除く。

4. 上下水道事業会計の状況

東御市（地方公営企業法適用による会計）

(1) 水道事業会計

（単位：千円）

年度	収益的収支			資本的収支		
	収入	支出	純利益 又は 純損失 (△)	収入	支出	差額又は収 支 不足額 (△)
平成31年度	664,271	542,710	121,561	49,011	382,780	△ 333,769
令和2年度	650,383	523,515	126,868	40,557	343,930	△ 303,373
3年度	643,195	518,541	124,654	78,228	392,496	△ 314,268
4年度	641,445	542,156	99,289	74,581	380,434	△ 305,853
5年度	655,766	511,513	144,153	92,571	359,993	△ 267,423

資料：水道事業会計決算他（上下水道課業務係）

(2) 下水道事業会計

（単位：千円）

年度	収益的収支			資本的収支		
	収入	支出	純利益 又は 純損失 (△)	収入	支出	差額又は収 支 不足額 (△)
平成31年度	1,350,803	1,213,569	137,234	1,048,605	1,497,742	△ 449,137
令和2年度	1,340,174	1,184,495	155,679	678,000	1,113,593	△ 435,593
3年度	1,321,081	1,189,234	131,847	599,618	1,079,648	△ 480,030
4年度	1,298,510	1,165,041	133,469	672,319	1,105,826	△ 433,507
5年度	1,292,443	1,135,247	157,196	952,143	1,406,894	△ 454,751

資料：下水道事業会計決算他（上下水道課業務係）

5. 下水道の状況

令和6年3月31日現在

区分	行政区域内 人口（人） (A)	処理区域 人口（人） (B)	水洗化 人口（人） (C)	普及率 (%) (B/A)	水洗化率 (%) (C/B)
公共下水道	29,149	22,146	21,354	76.0%	96.4%
特環公共下水道		1,314	1,182	4.5%	90.0%
農業集落排水		2,878	2,695	9.9%	93.6%
コミプラ・合併 処理施設		653	635	2.2%	97.2%
合併処理浄化槽		2,158	1,840	7.4%	85.3%
計		29,149	27,706	100.0%	95.0%

資料：下水道事業会計決算他（上下水道課下水道係）

7 教育・文化

1. 小中学校児童・生徒数の推移

各年度5月1日現在（単位：人）

年度	小学校						中学校		
	計	田中	祢津	和	滋野	北御牧	計	東部	北御牧
平成31年度	1,580	482	280	352	252	214	806	687	119
令和2年度	1,557	480	271	353	247	206	765	646	119
3年度	1,534	483	281	329	246	195	795	676	119
4年度	1,504	457	268	316	253	210	788	673	115
5年度	1,445	443	245	303	242	212	792	694	98
6年度	1,415	448	238	288	239	202	772	684	88

資料：学校基本調査

2. 小中学校の概況

令和6年5月1日現在

学校別		学級数	教員数 (人)	児童・生徒数（人）			建物の面 積（㎡）	土地の面積（㎡）		
				男	女	計		建物 敷地	グラウン ド面積	その他
小学校	田中	19	30	214	234	448	6,475	12,206	8,430	—
	祢津	13	18	116	122	238	4,853	12,270	9,312	—
	和	17	29	141	147	288	6,094	10,324	12,163	6,101
	滋野	14	21	118	121	239	5,175	13,882	9,703	—
	北御牧	10	18	97	105	202	5,193	3,915	5,700	7,224
	計	73	116	686	729	1,415	27,790	52,597	45,308	13,325
中学校	東部	26	51	348	336	684	11,991	31,231	11,449	—
	北御牧	5	13	44	44	88	6,780	5,750	9,551	1,501
	計	31	64	392	380	772	18,771	36,981	21,000	1,501

（注）教員数は「本務者」のみとした。

資料：学校基本調査・教育委員会

3. 中学校卒業者の状況

各年度5月1日現在（単位：人）

卒業年度	卒業生総数	進学者数	就職者数	その他
平成31年度	289(100.0%)	288(99.7%)	—	1(0.3%)
令和2年度	248(100.0%)	246(99.2%)	—	2(0.8%)
3年度	271(100.0%)	269(99.3%)	—	2(0.7%)
4年度	252(100.0%)	248(98.4%)	—	4(1.6%)
5年度	273(100.0%)	272(99.6%)	—	1(0.4%)

資料：学校基本調査

4. 高等学校の概況

各年度5月1日現在（単位：人）

年度	職員数（本務者）		生徒数			前年度の卒業生		
	教員	職員	総数	男	女	総数	男	女
平成31年度	38	8	339	161	178	93	51	42
令和2年度	36	9	339	155	184	96	57	39
3年度	36	8	341	160	181	105	49	56
4年度	39	9	334	162	172	97	43	54
5年度	39	8	308	162	146	89	45	44

資料：学校基本調査

高等学校卒業後の状況

各年度5月1日現在（単位：人）

区分	卒業生総数	A (就職進 大学等 進学者 を含む)	B (就職専 進修学 校専門 課程 を含む)	C (就職専 修学校 一般過 程等入 学者を 含む)	D (公共職 業能力 開発等 入学者 を含む)	(左記A 、Dを 除く) 就職者	左記 以外の 者	死亡不 明	大学(学 部)短期 (本科)へ の入学 志願者
令和2年 3月卒	構成比 100.0% 男 49 女 56 計 105	16.2% 5 12 17	32.4% 20 14 34	— — —	— — —	51.4% 24 30 54	— — —	— — —	17.1% 6 12 18
3年 3月卒	構成比 100.0% 男 43 女 54 計 97	12.4% 2 10 12	41.2% 21 19 40	1% 1 — 1	— — —	43.3% 19 23 42	2.1% — 2 2	— — —	12.4% 2 10 12
4年 3月卒	構成比 100.0% 男 58 女 56 計 114	21.1% 11 13 24	30.7% 19 16 35	— — —	— — —	38.6% 22 22 44	9.6% 6 5 11	— — —	21.1% 11 13 24
5年 3月卒	構成比 100.0% 男 46 女 59 計 105	15.2% 5 11 16	37.1% 12 27 39	— — —	— — —	44.8% 28 19 47	2.9% 1 2 3	— — —	15.2% 5 11 16
6年 3月卒	構成比 100.0% 男 45 女 44 計 89	13.5% 2 10 12	30.3% 15 12 27	— — —	1.1% 1 — 1	42.7% 23 15 38	12.4% 4 7 11	— — —	12.4% 2 9 11

資料：学校基本調査

5. 東御市の文化財一覧表

令和6年12月現在

番号	指定 区分	市 番号	文化財の名称	種別	所在地	指定年月日
1	国	—	成立石器時代住居跡	史跡	滋野乙3464-1	昭 8. 2.28
2	国	—	春原家住宅	重要文化財・建造物	和7192-1	昭48. 6. 2
3	国	—	海野宿	重要伝統的建造物群保存 地区	本海野一帯	昭62. 4.28
4	国	—	児玉家住宅	登録有形文化財	和7785	平12.10.11
5	県	—	山浦真雄宅跡	史跡	滋野甲1939	昭37. 7.12
6	県	—	中曽根親王塚古墳	史跡	和1104	昭37. 7.12
7	県	—	宮ノ入のカヤ	天然記念物	祢津2358	昭40. 4.30
8	県	—	石造龕	県宝	下之城宮屋敷169-1	昭50. 7.21
9	県	—	木造阿弥陀三尊像	県宝	大日向屋敷258	昭51. 3.29
10	県	—	旧和学校校舎	県宝	海善寺1244-1	昭54. 3.22
11	県	—	西宮の歌舞伎舞台	有形民俗文化財	祢津2253	昭57. 8.16
12	県	—	東町の歌舞伎舞台	有形民俗文化財	祢津1348-19	平 2. 2.19
13	県	—	宮入法廣	無形文化財	八重原2-339	平23. 3.28
14	県	—	東御市羽毛山・加沢産ア ケボノゾウ化石群	天然記念物	大日向337	平29. 3.16
15	市	1	廃海善寺石塔基礎	有形文化財・建造物	和1557	昭42. 3.27
16	市	2	百体観音石造町石	石造文化財	新張一帯	昭42. 3.27
17	市	3	力士雷電生家	史跡	滋野乙1981-2	昭42. 3.27
18	市	4	鍋蓋砦跡	史跡	八重原鍋蓋2264-3	昭42.12.11
19	市	5	八重原堰・黒沢嘉兵衛関 連史跡	史跡	八重原全域	昭42.12.11
20	市	6	外山城跡	史跡	八重原横山3166	昭42.12.11
21	市	7	玉の井霊泉	史跡	下之城清水1341	昭42.12.11
22	市	8	野馬除跡	史跡	御牧原238 他	昭42.12.11
23	市	9	黒槐の木	天然記念物	島川原154	昭42.12.11
24	市	10	布岩	名勝	布下	昭42.12.11
25	市	11	塚穴古墳	史跡	滋野乙191	昭43. 3.29
26	市	12	金井の火まつり	無形民俗文化財	鞍掛・金井地区	昭44. 3.27
27	市	13	児玉山古墳群	史跡	和・東上田	昭47. 3.20
28	市	14	祢津城山	史跡	祢津 3020—2 他	昭49. 2. 5
29	市	15	君塚古墳跡	史跡	八重原大土手下106-1	昭52.11.10
30	市	16	下之城跡	史跡	下之城 458-3 他	昭52.11.10
31	市	17	御小嬢穴	史跡	下之城梨の木林1414-1	昭52.11.10
32	市	18	四ツ京塚	史跡	御牧原四ツ京塚609	昭52.11.10
33	市	19	立野萱沢入窯跡	史跡	御牧原742-1	昭52.11.10
34	市	20	縁切地蔵	有形文化財	島川原下久祢85-1	昭52.11.10
35	市	21	二子塚古墳	史跡	海善寺346	昭53. 2.28
36	市	22	王墳古墳	史跡	和・曾根2107	昭55. 3.21
37	市	23	有津倉のお念仏	無形民俗文化財	滋野・大石地区	昭55. 3.28
38	市	24	拈笑宗英禅師頂相	有形文化財・絵画	祢津・西宮1732	昭55. 8.30
39	市	25	白鳥神社社叢	天然記念物	本海野1204-1	昭56. 5.14
40	市	26	石尊さまの納め刀	有形民俗文化財	祢津・東町1347	昭59. 3. 8
41	市	27	祢津お姫様巨石	有形民俗文化財	祢津・西宮2455	昭59. 3. 8
42	市	28	常田の剣持道祖神	石造文化財	常田711	昭59. 3. 8
43	市	29	田中の石造仁王像	石造文化財	田中75	昭59. 3. 8

番号	指定区分	市番号	文化財の名称	種別	所在地	指定年月日
44	市	30	片羽八幡水	天然記念物	滋野・片羽2984	昭59. 3. 8
45	市	31	宮嶽山陵神社水石	有形民俗文化財	祢津・西宮2355-3	昭59. 3. 8
46	市	32	横山西の塚古墳	史跡	和・寺坂8333-32	昭59. 3. 8
47	市	33	姫子沢の宝篋印塔	石造文化財	祢津・姫子沢2904-2	昭62. 2. 18
48	市	34	西町の市神	石造文化財	祢津・西宮2144-1	昭62. 2. 18
49	市	35	祢津陣屋	有形文化財・建造物	祢津・西宮2227	昭62. 2. 18
50	市	36	狐山古墳	史跡	祢津151-1	昭62. 2. 18
51	市	37	木造百体観音像	有形文化財・彫刻	祢津・東町1347	昭62. 2. 18
52	市	38	杏葉等	有形文化財・考古資料	海善寺・西原出土	昭62. 2. 18
53	市	39	桜坂偃月刀橋及び碑	名勝	和・東上田7101-5	平 2. 4. 27
54	市	40	姫子沢の延命地藏尊	石造文化財	祢津・姫子沢	平 2. 4. 27
55	市	41	田中の勝軍地藏	石造文化財	田中	平 2. 4. 27
56	市	42	八間石	天然記念物	祢津・東町347-1	平 2. 4. 27
57	市	43	針ノ木沢湧水	天然記念物	県182	平 2. 4. 27
58	市	44	八幡木逆修塔	史跡	下之城中村526	平 4. 7. 25
59	市	45	大日堂	有形文化財・建造物	祢津・東町1714	平 6. 1. 24
60	市	46	大日堂の算額	有形文化財・書跡	祢津・東町	平 6. 1. 24
61	市	47	加沢の念仏講	無形民俗文化財	加沢	平 6. 1. 24
62	市	48	新屋の十王石像	石造文化財	新屋16-2	平 7. 5. 26
63	市	49	桜井神社本殿彫刻	有形文化財・彫刻	滋野・桜井1044-2	平 7. 5. 26
64	市	50	東町歌舞伎保存会	無形民俗文化財	祢津・東町	平 8. 6. 25
65	市	52	滋野(片羽) 稻荷神社の 皂莢	天然記念物	滋野・片羽3034	平 9. 7. 25
66	市	53	大石沢の目鏡橋	有形文化財・建造物	滋野・片羽～赤岩間	平10. 2. 26
67	市	54	西峰古窯	有形文化財・窯跡	八重原1801-1	平12. 2. 25
68	市	55	親経塚	史跡	御牧原北部4005-2 他	平16. 3. 25
69	市	56	アケボノゾウ化石	天然記念物	大日向337	平16. 3. 25
70	市	57	両羽神社太刀	有形文化財・金工品	下之城宮屋敷169- 1	平17. 12. 1
71	市	58	両羽神社経筒	有形文化財・考古資料	下之城宮屋敷169- 1	平17. 12. 1
72	市	59	オオルリシジミ	天然記念物・動物	東御市内一帯	平17. 12. 1
73	市	60	両羽神社神像	有形文化財・彫刻	下之城宮屋敷169-1	平24. 10. 17
74	市	61	両羽神社太鼓	有形文化財・彫刻	下之城宮屋敷169-1	平24. 10. 17
75	市	62	旧桜井村茶屋本陣	史跡	滋野・桜井629	平24. 10. 17
76	市	63	白鳥神社本殿	有形文化財・建造物	本海野1204-1	平24. 10. 17
77	市	64	新海神社本殿	有形文化財・建造物	本海野1204-1	平24. 10. 17
78	市	65	トキ剥製	天然記念物	海善寺1244-1	平25. 7. 1
79	市	66	新屋遺跡の仮面土偶	有形文化財・考古資料	大日向337	平25. 7. 1
80	市	67	古屋敷遺跡の筒形土偶	有形文化財・考古資料	大日向337	平25. 7. 1
81	市	68	大神宮の大桜	天然記念物	加沢1409-105	平28. 2. 10
82	市	69	大川遺跡第14号住居址 出土縄文土器	有形文化財・考古資料	大日向337	平29. 2. 17
83	市	70	久保在家遺跡第18 号住居 址出土縄文土器・土偶	有形文化財・考古資料	大日向337	平29. 2. 17
84	市	71	矢島家(大嶋屋) 蚕種 用旧冷蔵庫	有形文化財・建造物	本海野1056	令5. 12. 15
85	市	72	丸山晚霞作素描41点	有形文化財・絵画	常田505-1	令5. 12. 15

資料：文化・スポーツ振興課文化振興係

6.生涯学習の状況

(1) 生涯学習講座

番号	教室・講座名	開催 頻度	生徒数				
			令和2年度	3年度	4年度	5年度	6年度
1	「いろは」からの俳句	月1回	9	10	8	9	10
2	日本の神話（古事記）を読み解く	月1回	7	13	10	13	13
3	現代詩に親しむ	月1回	-	-	-	6	7
4	古文書	月1回	-	-	-	11	9
5	埋蔵文化財	月1回	-	-	-	18	19
6	「家族草子」朗読会	月1回	14	11	12	12	15
7	水彩画	月1回	-	14	8	6	7
8	かな書道	月1回	12	8	8	10	11
9	唱歌童謡	月1回	48	34	33	31	38
10	Windows入門コース	月1回	-	-	5	7	8
11	パソコン全般スキルアップ講座	月1回	-	-	-	-	10
12	スマホ教室	月1回	13	20	19	29	24
13	パン講座（初級）	月1回	-	-	-	-	10
14	パン講座ステップアップ中級	月1回	-	-	10	9	12
15	リラックスヨガ	月1回	-	-	-	16	14
16	ヨガで開脚前屈（入門）	月1回	-	-	-	15	11
17	初心者のための山登り	月1回	-	-	-	-	10
18	絵手紙	月1回	13	14	14	16	14
19	くるみコカリナ初心者	月2回	-	-	-	-	7
20	笑って楽しく笑いヨガ	月2回	8	8	7	7	10
21	たのしい英語	月2回	-	9	12	12	11
22	水墨画	月2回	11	11	8	10	11
23	実用書道	月2回	5	7	-	-	6
24	書道	月2回	5	-	7	5	13
25	かご編み	月2回	6	8	7	10	7
26	木版画	月2回	-	5	6	6	8
27	陶芸	月2回	-	8	5	10	7
28	パッチワーク	月2回	4	6	10	8	8
29	音楽に合わせてパドル体操	月2回	19	16	17	19	21
30	太極拳	月2回	18	25	19	21	9
31	身体が楽になるストレッチ	月1回	-	10	6	7	11
32	モルック	月2回	-	-	-	6	9
33	茶道（表千家）	月2回	-	-	5	7	8
34	きものの着付とマナー（昼）	月2回	-	-	4	10	9
35	きものの着付とマナー（夜）	月2回	9	11	8	6	11
36	東御健康脳トレ麻雀	月2回	24	26	24	22	17
37	音楽サークル・クレッシェンド（年中・年長）	月1回	-	-	-	-	10
38	おやこで楽しくリズム遊び	月2回	-	11	10	8	-
39	エクセルで地図出納帳を作る講座	月1回	-	8	7	-	-
40	パン講座ステップアップ上級	月1回	-	-	9	9	-
41	手話ダンス	月2回	6	7	-	-	-
42	ステンドグラス	月2回	-	5	8	-	-
43	詩吟（昼）	月2回	6	6	7	8	-
44	川柳	月1回	5	6	6	6	-
45	椅子でかんたんからだケア	月2回	-	13	14	-	-
46	実践のためのアロマセラピー&食養生アーユルヴェーダ（夜）	月1回	-	4	-	-	-
47	楽しくけん玉	月1回	6	6	-	-	-
48	アロマ膝ケア体操	月2回	5	-	-	-	-
49	気楽にスロージョギング	月1回	14	-	-	-	-
50	油絵（アクリル）	月2回	10	8	8	-	-
51	刻字	月2回	7	-	-	-	-
52	篆刻	月2回	12	6	5	-	-
53	パドルストレッチング	月2回	3	-	-	-	-
54	写真	月2回	7	7	-	-	-
55	雛の吊るし飾り教室	月2回	10	7	10	10	-
56	楽しくウォーキング	月2回	9	16	9	11	-

(注) 中央公民館が主催するもののみ掲載

資料：地域づくり支援課地域コミュニティ推進係

(2) スポーツ教室

番号		令和3年度		4年度		5年度		会場名
		実施回数(回)	生徒数(人)	実施回数(回)	生徒数(人)	実施回数(回)	生徒数(人)	
1	陸上競技	25	57	25	43	25	42	中央公園芝生広場
2	ソフトテニス 中学・一般	25	57	25	49	25	53	中央公園テニスコート
3	ソフトテニス 小学生	25	61	25	43	25	34	//
4	テニス 初・中級者	10	11	10	13	10	12	//
5	テニス 上級者	10	5	10	1	10	1	//
6	バドミントン	25	24	25	15	25	13	中央公園第二体育館
7	柔道	25	30	25	29	25	29	中央公園武道館
8	剣道	25	13	25	27	25	29	//
9	空手(東部会場)	25	18	25	9	25	11	//
10	空手(北御牧会場)	25	9	25	14	25	9	ふれあい体育館研修室
11	弓道	22	21	23	19	23	22	中央公園弓道場
12	ミニバスケットボール	25	64	25	62	25	77	中央公園第二体育館
13	サッカー	25	58	25	51	25	65	中央公園グラウンド
14	卓球(夜の部)	25	26	25	18	25	25	中央公園第二体育館
15	卓球(昼の部)	25	22	25	25	25	26	中央公園第一体育館
16	卓球(北御牧会場)	25	10	25	19	25	12	ふれあい体育館
17	バレーボール	25	66	25	56	25	55	中央公園第一体育館
18	ミニビーチボール	25	71	25	52	25	53	中央公園第二体育館
19	ゴルフ(ジュニア)	23	5	25	3	25	6	浅間高原カントリー倶楽部
20	ゴルフ(初心者)	25	12	25	10	25	10	こもろゴルフスクエア、 浅間高原カントリー倶楽部
21	スキー・スノーボード	0	0	2	73	2	63	湯の丸スキー場
22	東御キッズ(野球教室)	25	12	25	21	25	11	中央公園グラウンド

資料：文化・スポーツ振興課

7. スポーツ施設利用状況

(単位：人)

年度	第一体育館	第二体育館	中央グラウンド	屋内ゲートボール場	テニスコート	武道館	弓道場
平成31年度	33,804	25,192	10,298	3,032	24,785	16,150	3,630
令和2年度	20,356	17,442	5,606	1,635	19,820	7,841	947
3年度	21,667	19,737	6,665	1,957	20,282	8,849	1,439
4年度	25,948	21,226	6,455	1,960	20,760	10,031	2,092
5年度	36,861	23,391	7,677	2,754	24,887	12,218	4,031

年度	市民プール	北御牧グラウンド	八重原グラウンド	ゲートボール場	北御牧体育館	ふれあい体育館	海野マレットゴルフ場
平成31年度	10,652	2,893	1,232	1,817	1,115	15,053	17,647
令和2年度	9,334	2,042	583	823	1,284	6,832	13,663
3年度	10,850	2,909	962	885	1,581	11,583	14,447
4年度	11,045	4,547	1,367	398	1,657	13,477	12,814
5年度	14,729	7,249	1,867	205	2,257	14,722	13,152

資料：文化・スポーツ振興課

8. 社会教育施設利用状況

年度	文化会館（サンテラスホール）		中央公民館		滋野コミュニティセンター		祢津公民館		和コミュニティセンター		北御牧公民館	
	日数（日）	利用者（人）	日数（日）	利用者（人）	日数（日）	利用者（人）	日数（日）	利用者（人）	日数（日）	利用者（人）	日数（日）	利用者（人）
平成31年度	307	74,506	360	67,525	360	13,157	360	10,844	360	12,157	360	8,326
令和2年度	256	14,717	359	28,626	359	8,247	359	6,830	359	6,307	359	5,326
3年度	288	18,299	359	28,895	359	7,622	359	5,893	359	6,528	359	2,385
4年度	295	36,771	359	38,979	359	9,036	359	5,827	359	6,560	359	8,391
5年度	292	37,729	360	44,599	360	10,320	360	7,390	360	8,412	360	8,022

資料：地域づくり支援課
文化・スポーツ振興課

9. 東御市立図書館の蔵書と利用状況

年度	蔵書数（冊）	貸出冊数合計（冊）	分類				
			一般書	児童書	郷土資料	紙芝居	雑誌他
平成31年度	159,939	153,547	70,035	72,603	1,123	1,437	8,349
令和2年度	162,839	145,837	67,118	68,276	1,033	1,509	7,901
3年度	166,013	158,001	70,648	75,992	975	1,967	8,419
4年度	168,848	150,252	67,327	72,696	822	1,780	7,627
5年度	172,000	145,841	65,311	70,672	933	1,741	7,184

年度	市民一人当たり利用冊数（冊）	入館者数（人）	登録者数（人）	受入図書数（冊）	移動図書館貸出冊数（冊）	レファレンス件数（件）
平成31年度	5.1	95,056	6,753	5,840	5,200	247
令和2年度	4.8	62,352	5,857	5,063	3,743	126
3年度	5.3	66,880	5,756	5,439	3,996	119
4年度	5.1	63,110	5,321	5,209	3,628	170
5年度	5.0	70,155	5,189	5,512	3,680	216

資料：東御市立図書館

8 社会福祉

1. 保育園の概況

各年12月1日現在

年次		定員 (人)	園児数（人）					学級 数
			総数	0・1・ 2 歳	3 歳	4 歳	5 歳	
各年の 状況	令和元年	820	841	233	186	223	199	52
	2 年	820	822	241	157	195	229	52
	3 年	810	777	247	177	160	193	53
	4 年	810	764	243	171	182	163	48
	5 年	810	784	252	176	173	183	47
令和6年 の内訳	令和6 年	810	800	237	168	172	176	47
	田中	170	204	47	47	48	51	11
	滋野	140	130	36	29	26	30	9
	祢津	140	120	30	26	28	28	8
	和	150	158	49	31	34	38	6
	北御牧	120	86	31	16	16	17	6
	海野	90	102	44	19	20	12	7

保育所 名	園舎 面積 (㎡)	敷地面積 (㎡)	開設 年月日
田中	1,580	7,318.15	S29. 6
滋野	1,286	6,566.73	S38.10
祢津	1,223	4,836.85	S39. 6
和	1,424	7,446.20	S39. 6
北御牧	1,120	7,686.00	S35. 4
海野	720	5,415.51	S28. 4

資料：保育課保育係

資料：保育課保育係

(注) 年齢は4月1日現在。広域入所児は含まない。

2. 幼稚園の状況

各年度5月1日現在(単位：人)

年度	くるみ幼稚園	
	園児数	教員数
令和2年度	62	8
3年度	62	8
4年度	78	8
5年度	86	9
6年度	74	7

資料：学校基本調査

3. 身体障がい者の状況

各年度4月1日現在 (単位：人)

年度	総数	種別					等級別					
		視覚	聴覚平 衡機能	音声 言語	肢体	内部 疾患	1級	2級	3級	4級	5級	6級
令和2年度	1,207	63	130	13	671	330	262	168	243	345	97	92
3年度	1,283	62	125	21	728	347	245	137	288	412	92	109
4年度	1,178	63	122	16	654	323	255	179	241	325	93	85
5年度	1,166	64	122	14	640	326	250	187	238	320	88	83
6年度	1,142	64	123	14	620	321	247	180	232	313	87	87

資料：障がい者統計

4. 生活保護世帯の状況

各年度4月1日現在 (単位：世帯)

年度	世帯数	扶助別受給世帯数				
		生活	住宅	教育	介護	医療
令和2年度	96	90	58	3	13	96
3年度	102	95	65	1	17	102
4年度	100	96	65	1	21	101
5年度	105	90	67	3	23	94
6年度	117	104	76	3	25	117

資料：生活保護受給者名簿

5. 生活保護費の状況

各年度末現在（単位：千円）

年度	総額	生活扶助	住宅扶助	教育扶助	介護扶助	医療扶助	施設事務費	その他
平成31年度	176,363	48,821	15,237	481	5,997	103,301	2,031	496
令和2年度	180,150	55,051	18,356	250	2,224	101,429	1,978	862
3年度	202,136	54,362	19,585	363	2,351	119,627	5,305	543
4年度	175,328	54,095	19,558	266	2,096	93,420	5,395	498
5年度	214,551	65,427	21,150	640	2,113	119,242	5,383	596

資料：生活保護費等経理状況報告書

6. 児童手当支給状況

各年度1月31日現在（単位：戸、人）

年度	3歳未満				3歳～小学校修了前				中学校修了前		18歳年度末前		特例給付者	
	被用者		非被用者		小学校修了前 第一子・二子		小学校修了前 第三子以降		中学校修了前		18歳年度末前		特例給付者	
	世帯	児童数	世帯	児童数	世帯	児童数	世帯	児童数	世帯	児童数	世帯	児童数	世帯	児童数
令和2年度	416	457	82	90	1,187	1,821	231	335	627	686			65	112
3年度	425	462	62	70	1,170	1,758	226	339	657	731			70	121
4年度	400	430	67	73	1,107	1,656	251	372	657	720			43	74
5年度	369	392	50	51	1,138	1,697	212	315	658	712			48	79
6年度	323	354	54	58	1,042	1,677	300	340	678	731	646	718		

（注）令和6年10月より対象児童年齢拡充および特例給付消失

資料：児童手当・特例給付支給状況報告書

7. よろず相談件数（無料法律相談等）

（単位：件）

年度	行政	人権	法律	その他	総件数
令和2年度	2	6	60	16	84
3年度	1	4	59	16	80
4年度	3	3	60	24	90
5年度	0	1	67	30	98
6年度	0	1	56	40	97

資料：人権同和政策課人権同和政策係

8. 国民年金加入者数 各年度 3 月 31 日現在（単位：人）

年度	加入者数			
	計	第 1 号	任意加入	第 3 号
平成31年度	4,657	3,075	23	1,559
令和 2 年度	4,599	3,062	29	1,508
3 年度	4,483	3,032	26	1,425
4 年度	4,246	2,907	23	1,316
5 年度	4,087	2,833	28	1,226

資料：市民課国保年金係

9. 年金給付受給権者数及び年金額 各年度 3 月 31 日現在（単位：人、千円）

年次	老齢給付				障害給付		遺族給付	
	拠出		福祉					
	件数	一人当たり年金額	件数	一人当たり年金額	件数	一人当たり年金額	件数	一人当たり年金額
平成31年度	9,116	698	0	0	542	852	69	756
令和2年度	9,224	703	0	0	550	854	62	781
3年度	9,249	704	0	0	567	853	52	801
4年度	9,288	704	0	0	580	852	52	776
5年度	9,333	720	0	0	597	869	45	794

（注）一人当たり年金額は、平均金額である。

資料：市民課国保年金係

10. シニアクラブの状況 各年度 4 月 1 日現在

年度	シニアクラブ		
	クラブ数	会員数（人）	補助金（千円）
令和 2 年度	23	2,005	1,919
3 年度	19	1,676	1,461
4 年度	17	1,492	1,324
5 年度	15	1,266	1,157
6 年度	13	1,085	1,040

資料：高齢者クラブ補助金交付申請書

11. 介護保険の状況

各年度末現在（単位：人）

年度	1号被保険者（65歳以上）								2号被保険者（65歳未満）								合計
	要支援		要介護					計	要支援		要介護					計	
	1	2	1	2	3	4	5		1	2	1	2	3	4	5		
平成30年度	114	181	278	277	243	206	149	1,448	3	6	3	7	3	2	0	24	1,472
31年度	130	176	331	286	231	216	139	1,509	2	7	5	4	0	0	3	21	1,530
令和2年度	129	195	348	293	228	209	148	1,550	4	7	4	4	0	0	3	22	1,572
3年度	164	192	378	287	217	256	140	1,634	3	8	4	2	2	2	3	24	1,658
4年度	200	229	386	275	221	221	146	1,678	4	6	3	4	0	3	3	23	1,701
5年度	230	198	372	285	229	229	165	1,708	3	3	5	3	1	2	3	20	1,728

資料：厚生労働省「介護保険事業状況報告（月報）」（平成30～令和5年度）

12. 介護施設・介護事業所・老人福祉施設の状況

各年12月末現在

サービス種類	令和2年		3年		4年		5年		6年	
	施設数	定員	施設数	定員	施設数	定員	施設数	定員	施設数	定員
訪問介護	6	—	6	—	5	—	5	—	5	—
訪問入浴介護	—	—	—	—	—	—	—	—	—	—
訪問看護	11	—	11	—	11	—	11	—	7	—
訪問リハビリテーション	7	—	7	—	7	—	7	—	3	—
居宅療養管理指導	27	—	25	—	25	—	25	—	19	—
通所介護	4	150	4	135	4	145	4	150	4	150
通所リハビリテーション	3	61	3	61	3	61	3	61	2	55
短期入所生活介護	3	38	3	38	3	38	3	38	3	38
短期入所療養介護	2	—	2	—	2	—	2	—	2	—
福祉用具貸与	—	—	—	—	—	—	—	—	—	—
福祉用具販売	—	—	—	—	—	—	—	—	—	—
居宅介護支援	7	—	7	—	7	—	7	—	7	—
地域密着型通所介護	6	66	6	69	6	69	6	69	7	81
認知症対応型通所介護	1	3	1	3	1	3	2	12	3	12
認知症対応型共同生活介護	5	45	5	45	5	45	5	45	5	45
小規模多機能型居宅介護	3	72	3	72	3	72	3	72	3	72
看護小規模多機能型居宅介護	—	—	1	—	1	29	1	29	1	29
介護老人福祉施設	3	208	3	208	3	208	3	208	3	208
介護老人保健施設	1	90	1	90	1	90	1	90	1	90
介護療養型医療施設	—	—	—	—	—	—	—	—	—	—
事業所総数（実数）	67	—	65	—	64	—	65	—	75	—

資料：介護事業所台帳管理システム

（注）事業所により複数サービス提供あり。

9 保健・衛生

1. 検診実施状況

(単位：人)

年度	基本健康診 査等 (特定健診 受診者)	がん検診					
		胃がん	大腸がん	子宮がん (エコーの み含む)	うち 個別検診	乳がん	うち個 別検診
平成31年度	2,799 (2,003)	467	1,296	898	666	705	523
令和2年度	2,618 (1,893)	444	1,243	895	639	658	415
3年度	2,723 (1,935)	485	1,242	843	604	662	427
4年度	2,801 (1,959)	474	1,036	793	566	654	428
5年度	2,883 (1,924)	470	1,192	782	572	642	417

年度	がん検診			結核			
	咳痰検診	肺がん らせんCT	前立腺 がん	レントゲン		ツベルク リン反応	BCG 接種
				間接	精密検査		
平成31年度	—	415	407	1,644	88	—	190
令和2年度	—	399	—	1,677	53	—	213
3年度	—	410	—	1,709	42	—	186
4年度	—	392	—	1,593	38	—	160
5年度	—	364	—	1,604	46	—	167

資料：健康推進課保健地域医療係・健康増進係

2. 乳幼児健診の状況

(単位：人、%)

年度	4か月児			10か月児			1歳6か月児		
	対象者数	受診者数	受診率	対象者数	受診者数	受診率	対象者数	受診者数	受診率
平成31年度	199	191	96.0	197	189	95.9	218	206	94.5
令和2年度	195	195	100.0	202	198	98.0	213	213	100.0
3年度	187	187	100.0	188	182	96.8	210	198	94.3
4年度	165	165	100.0	174	170	97.7	205	204	99.5
5年度	157	153	97.5	175	174	99.4	175	176	100.6

年度	2歳児歯科			3歳児		
	対象者数	受診者数	受診率	対象者数	受診者数	受診率
平成31年度	210	188	89.5	204	200	98.0
令和2年度	230	210	91.3	212	211	99.5
3年度	216	187	86.6	215	208	96.7
4年度	210	165	78.6	230	227	98.7
5年度	187	165	88.2	216	216	100.0

資料：健康推進課保健地域医療係

3. 予防接種の実施状況

年度	ロタ	B型肝炎	ヒブ	小児用肺炎球菌	四種混合（百日せきジフテリア破傷風ポリオ）	麻しん風しん混合
平成31年度	-	延べ 581	延べ 771	延べ 790	延べ 837	448
令和2年度	延べ 167	延べ 574	延べ 820	延べ 804	延べ 804	447
3年度	延べ 390	延べ 564	延べ 729	延べ 724	延べ 739	387
4年度	延べ 340	延べ 479	延べ 650	延べ 647	延べ 633	367
5年度	延べ 313	延べ 471	延べ 613	延べ 616	延べ 679	370

年度	水痘	日本脳炎	二種混合（ジフテリア破傷風）	子宮頸がん	インフルエンザ	高齢者肺炎球菌
平成31年度	延べ 451	延べ 1,371	243	6	5,705	373
令和2年度	延べ 406	延べ 1,184	213	21	6,522	377
3年度	延べ 359	延べ 378	211	延べ 181	5,782	344
4年度	延べ 332	延べ 1,183	175	延べ 362	6,120	360
5年度	延べ 315	延べ 1,037	201	延べ 378	6,052	386

資料：健康推進課保健地域医療係

4. 国民健康保険の状況

年度	被保険者			受診率（%）	保険税収納額（千円）	保険給付費（千円）
	世帯（戸）	人員（人）	総人口対比（%）			
平成31年度	4,194	6,781	22.6	1,041.77	614,172	2,249,425
令和2年度	4,198	6,743	22.6	996.11	600,824	2,063,118
3年度	4,169	6,552	22.1	1,056.68	584,532	2,373,500
4年度	4,020	6,238	21.2	1,092.53	564,603	2,117,115
5年度	3,870	5,922	20.3	1,125.04	552,602	2,102,788

※受診率… 診療件数（入院・入院外・歯科）÷被保険者数

資料：市民課国保年金係

5. 国民健康保険の給付状況

(単位：件、千円)

年次	項目	療養の給付				
		計	診療費			薬剤の支給
			入院	入院外	歯科	
平成31年	件数	116,600	1,669	58,463	13,845	42,325
	費用額	2,616,307	925,780	940,301	161,576	526,540
	保険者負担金	1,862,782	—	—	—	—
	1件当たりの費用	22	555	16	12	12
令和2年	件数	106,323	1,473	53,135	12,560	38,854
	費用額	2,394,981	780,948	902,020	156,669	497,116
	保険者負担金	1,905,108	—	—	—	—
	1件当たりの費用	23	530	17	12	13
3年	件数	109,378	1,633	54,476	13,125	39,864
	費用額	2,722,387	989,856	986,795	165,532	516,401
	保険者負担金	1,755,538	—	—	—	—
	1件当たりの費用	25	606	18	13	13
4年	件数	108,267	1,427	54,012	12,713	39,689
	費用額	2,439,754	846,265	875,207	161,430	492,640
	保険者負担金	2,007,377	—	—	—	—
	1件当たりの費用	23	593	16	13	12
5年	件数	106,323	1,450	52,811	12,364	39,178
	費用額	2,432,550	877,877	851,211	154,894	480,589
	保険者負担金	1,789,091	—	—	—	—
	1件当たりの費用	23	605	16	13	12

年次	項目	療養の給付		療養費	高額療養費	出産育児一時金	葬祭費
		食事療養	訪問看護費				
平成31年	件数	(1,583)	298	2,367	4,672	17	46
	費用額	45,656	16,454	21,333	—	—	—
	保険者負担金	—	—	15,492	288,209	7,140	2,300
	1件当たりの費用	29	55	9	—	—	—
令和2年	件数	(1,400)	301	2,163	4,732	21	40
	費用額	41,101	17,127	19,037	—	—	—
	保険者負担金	—	—	13,880	245,818	8,820	2,000
	1件当たりの費用	29	57	9	—	—	—
3年	件数	(1,578)	280	2,324	6,407	12	50
	費用額	48,937	14,866	19,156	—	—	—
	保険者負担金	—	—	14,990	314,824	5,016	2,500
	1件当たりの費用	31	53	8	—	—	—
4年	件数	(1,382)	426	2,401	7,010	17	28
	費用額	40,547	23,665	26,319	—	—	—
	保険者負担金	—	—	21,356	256,589	6,665	1,400
	1件当たりの費用	29	56	11	—	—	—
5年	件数	(1,380)	520	2,102	6,359	13	39
	費用額	39,908	28,071	16,789	—	—	—
	保険者負担金	—	—	12,309	259,681	6,417	1,950
	1件当たりの費用	29	54	8	—	—	—

(注) 国保一般・退職の合算額

資料：市民課国保年金係

(注) 食事療養件数は再掲

6. 後期高齢者医療保険の状況

(1) 給付の状況

(単位：件、千円)

年次	項目	療 養 の 給 付								葬祭費
		計	診療費			薬剤の支給	食事療養	訪問看護費	療養費	
			入院	入院外	歯科					
平成31年	件数	135,456	3,507	66,170	9,654	50,622	3,239	455	1,809	271
	費用額	4,150,666	1,802,083	1,234,414	132,035	835,363	90,303	32,774	23,694	—
	保険者負担金	3,820,783	—	—	—	—	—	—	—	13,550
	1件当たりの費用	31	514	19	14	17	28	72	13	—
令和2年	件数	130,222	3,430	63,351	9,303	48,810	3,165	465	1,698	297
	費用額	4,173,812	1,879,648	1,207,659	131,397	807,549	91,274	32,302	23,983	—
	保険者負担金	3,846,411	—	—	—	—	—	—	—	14,850
	1件当たりの費用	32	548	19	14	17	29	69	14	—
3年	件数	133,651	3,509	64,553	9,915	50,148	3,295	448	1,783	295
	費用額	4,337,939	2,040,345	1,231,350	143,958	770,096	99,348	29,860	22,982	—
	保険者負担金	3,998,359	—	—	—	—	—	—	—	14,750
	1件当たりの費用	32	581	19	15	15	30	67	13	—
4年	件数	139,116	3,476	67,369	10,542	52,262	3,197	466	1,804	294
	費用額	4,336,507	1,999,177	1,261,177	144,452	786,461	93,646	29,355	22,239	—
	保険者負担金	3,982,864	—	—	—	—	—	—	—	14,700
	1件当たりの費用	31	575	19	14	15	29	63	12	—
5年	件数	144,865	3,775	69,843	11,306	54,123	3,559	438	1,821	314
	費用額	4,656,788	2,198,051	1,339,351	155,628	817,630	98,314	26,310	21,504	—
	保険者負担金	4,265,573	—	—	—	—	—	—	—	15,700
	1件当たりの費用	32	582	19	14	15	28	60	12	—

資料：長野県後期高齢者医療広域連合

(2) 被保険者等の状況

年次	被保険者		保険料収納額 (千円)	広域連合納付金 (千円)
	人員 (人)	総人口対比 (%)		
平成31年	4,775	15.9	259,283	330,925
令和2年	4,814	16.1	272,823	347,536
3年	4,803	16.2	273,712	349,613
4年	4,962	16.8	290,718	367,506
5年	5,143	17.6	312,932	393,928

資料：市民課国保年金係

7. 死因別死亡者数

(単位：人)

年次	総数	悪性新生物	心疾患	脳血管疾患	肺炎	老衰	不慮の事故	自殺	その他
平成31年	345	83	64	18	45	46	6	2	62
令和2年	369	87	74	22	53	44	9	5	75
3年	385	93	57	23	56	55	8	3	90
4年	354	70	61	31	37	49	6	5	95
5年	386	80	53	12	57	72	3	3	106

資料：健康推進課保健地域医療係

8. 健康相談の状況

(単位：件)

年別	総数	妊産婦・乳幼児	精神	生活習慣病	その他
平成31年度	7,902	3,627	273	1,843	2,159
令和2年度	6,617	3,422	192	1,644	1,359
3年度	4,532	2,735	238	1,387	172
4年度	4,959	2,905	201	1,459	394
5年度	4,172	2,698	228	798	448

(注) その他には健康づくり事業を含む。

資料：健康推進課保健地域医療係・健康増進係

9. 医療施設の状況

各年4月1日現在

年次	病院				一般診療所				歯科診療所	助産所	施術所		歯科技工所	薬局
	施設総数	病床数			施設総数	病床数					あん摩・マッサージ・指圧・はり・きゅう	柔道整復		
		総数	精神	一般		総数	一般	療養型						
令和2年	2	161	101	60	15	38	28	10	10	2	21	10	0	12
3年	2	161	101	60	14	38	28	10	10	2	22	11	0	12
4年	2	161	101	60	14	38	28	10	10	2	22	11	0	12
5年	2	161	101	60	14	38	28	10	10	2	23	11	0	12
6年	2	161	101	60	14	38	28	10	10	3	24	12	0	12

資料：長野県衛生年報、上田保健福祉事務所

10. 医療従事者数の推移

各年12月31日現在 (単位：人)

年次	医師	歯科医師	薬剤師	保健師	助産師	看護師	准看護師	歯科衛生士	歯科技工士
平成26年	29	14	47	16	13	135	84	20	3
28年	32	12	44	17	11	144	75	19	2
30年	30	14	40	17	11	136	73	19	2
令和2年	30	14	44	17	9	132	70	29	2
4年	31	14	46	16	9	141	54	34	2

資料：長野県健康福祉政策課「医師・歯科医師・薬剤師調査」、「衛生行政報告例」

11. 病類別受診者件数の状況（国保加入者のみ） 各年5月1日～31日 （単位：件）

病類名	令和2年	3年	4年	5年	6年
感染症及び寄生虫症	91	90	80	81	99
新生物	159	180	182	168	144
血液及び造血器の疾患	6	12	12	16	9
内分泌、栄養及び代謝	631	693	679	663	665
精神及び行動の障害	285	305	314	306	326
神経系の疾患	164	167	181	196	184
眼及び付属器の疾患	355	384	394	421	361
耳及び乳様突起の疾患	43	60	48	58	50
循環器系の疾患	657	683	660	624	595
呼吸器系の疾患	215	254	268	375	397
消化器系の疾患	1,084	1,279	1,318	1,281	1,365
皮膚及び皮下組織	180	196	207	194	207
筋骨格系及び結合組織	476	521	532	529	514
尿路性器系の疾患	150	175	161	169	155
妊娠分娩及び産じょく	7	0	0	2	2
周産期に発生した病態	1	0	0	0	0
先天異常	6	2	3	2	4
症状徴候及び診断不明	64	72	54	79	74
損傷、中毒及びその他	117	139	144	128	138
合計	4,691	5,212	5,237	5,292	5,289

資料：市民課国保年金係

10 生活環境

1. 公害等苦情受付件数

(単位：件)

年度	総件数	典型7公害							その他		
		大気汚染	水質汚濁	土壌汚染	騒音	振動	悪臭	地盤沈下	野外焼却	不法投棄	その他
平成31年度	266	-	5	2	15	-	10	-	50	47	137
令和2年度	259	1	4	-	9	-	4	-	28	60	153
3年度	188	1	4	2	7	-	4	-	23	36	111
4年度	162	1	1	-	6	-	6	-	24	17	107
5年度	115	1	-	2	3	-	1	-	15	17	76

資料：生活環境課生活安全係

2. 畜犬の登録頭数

各年度3月31日現在

年度	登録頭数
平成31年度	1,919
令和2年度	1,901
3年度	1,881
4年度	1,831
5年度	1,803

資料：犬登録台帳（生活環境課生活安全係）

3. し尿処理の状況（田中・滋野・祢津・和地区）

(単位：t)

年度	し尿			浄化槽汚泥			年間搬入日数 (日)
	処理能力 (t/日)	年間搬入量	日平均搬入量	処理能力 (t/日)	年間搬入量	日平均搬入量	
平成31年度	30	1,745	7.2	6	2,970	12.3	241
令和2年度	25	1,696	7.0	11	849	3.5	241
3年度	25	1,606	6.6	11	947	3.9	241
4年度	25	1,548	6.4	11	1,023	4.2	241
5年度	25	1,544	6.4	11	1,011	4.2	240

(単位：人)

年度	収集車両台数 (台)	全人口	水洗化人口			その他
			公共下水道	農業集落排水事業	コミプラ	
平成31年度	8	25,366	17,607	4,912	274	2,573
令和2年度	8	25,183	18,518	3,990	284	2,391
3年度	8	25,032	20,201	2,317	288	2,226
4年度	8	24,874	20,682	1,829	283	2,080
5年度	8	24,874	20,682	1,829	283	2,080

資料：生活環境課生活安全係・上下水道課下水道係

4. し尿処理の状況（北御牧地区）

（単位：t）

年度	し尿			浄化槽汚泥			年間搬入日数（日）
	処理能力（t/日）	年間搬入量	日平均搬入量	処理能力（t/日）	年間搬入量	日平均搬入量	
平成31年度	30	706	2.6	6	599	2.5	243
令和2年度	25	611	3	11	598	2.5	241
3年度	25	582	2.4	11	614	2.5	241
4年度	25	588	2.4	11	643	2.7	241
5年度	25	575	2.4	11	677	2.8	240

（注）川西保健衛生施設組合への搬入

（単位：人）

年度	収集車両台数（台）	全人口	水洗化人口			その他
			公共下水道	農業集落排水事業	コミプラ大型合併	
平成31年度	6	4,688	1,197	1,569	313	1,609
令和2年度	6	4,639	1,192	1,575	316	1,556
3年度	6	4,573	1,195	1,556	327	1,495
4年度	6	4,538	1,167	1,574	341	1,456
5年度	6	4,538	1,167	1,574	341	1,456

資料：生活環境課生活安全係・上下水道課下水道係

5. ごみ処理の状況

（単位：t）

年度	ごみ処理量							資源物								
	可燃物	生ごみ	不燃物					新聞	雑誌 雑紙	ダン ボール	厚紙	古布	ペット ボトル	トレー	紙パック	資源計
			びん	かん	プラス チック	その他	不燃計									
平成31年度	3,725	518	168	58	583	239	1,048	254	238	119	11	55	44.3	6.8	3.0	731
令和2年度	3,794	500	172	62	608	302	1,144	221	230	120	12	19	45.6	7.7	3.5	659
3年度	3,724	539	165	60	562	385	1,172	220	220	121	17	42	47.9	7.8	3.2	679
4年度	3,664	542	162	57	559	344	1,122	197	201	107	12	44	47.5	6.6	2.9	618
5年度	3,490	513	152	54	527	316	1,049	169	185	105	10	40	47.6	5.8	2.7	565

資料：生活環境課クリーンリサイクル係

6. 河川の水質検査（河川別BODの経年変化）

河川名	令和2年度	3年度	4年度	5年度	6年度
千曲川上流	1	1.1	0.5	0.9	0.7
千曲川中流	0.8	1.2	<0.5	0.8	1.2
千曲川下流	0.7	1.7	0.8	0.8	0.6
西沢川上流	<0.5	1.4	1.1	<0.5	1.0
西沢川下流	1.1	1.2	0.9	0.8	1.1
大石沢川上流	1.6	0.8	<0.5	<0.5	<0.5
大石沢川下流	<0.5	<0.5	<0.5	0.5	<0.5
所沢川上流	<0.5	<0.5	<0.5	0.6	0.7
所沢川下流	1.5	1.1	0.6	0.8	0.9
求女沢川上流	0.7	<0.5	<0.5	0.6	<0.5
求女沢川下流	0.6	0.9	<0.5	1.0	<0.5
三分川上流	0.6	<0.5	<0.5	0.5	<0.5
三分川下流	1.1	1.3	4.7	1.0	1.1
金原川上流	1.5	1.0	0.8	1.2	<0.5
金原川下流	0.6	<0.5	<0.5	0.7	<0.5
西川上流	0.9	0.5	<0.5	0.6	<0.5
西川下流	0.7	0.7	1.6	1.3	<0.5
成沢川上流	0.7	<0.5	<0.5	1.1	<0.5
成沢川下流	0.7	1.0	1.2	0.7	<0.5
笠石川上流	1.3	1.0	0.8	1.5	0.7
笠石川下流	2.1	1.6	0.9	0.8	0.8
針の木川上流	0.7	<0.5	<0.5	<0.5	<0.5
針の木川下流	<0.5	0.6	<0.5	<0.5	<0.5
鹿曲川上流 （玉の井橋付近）	<0.5	<0.5	<0.5	<0.5	<0.5
鹿曲川下流	0.8	0.6	<0.5	0.6	<0.5
諸沢川 （鹿曲川合流前）	0.8	<0.5	<0.5	<0.5	<0.5
小相沢川 （左・右合流後付近）	0.8	0.8	<0.5	0.7	<0.5
番屋川 （鹿曲川合流前）	0.5	1.4	<0.5	0.7	<0.5

「<」…未満を示す。

「>」…測定値を超過していることを示す。

資料：生活環境課生活安全係

7. 河川の水質検査（大腸菌群数・大腸菌数調査結果）

河川名	令和2年度	3年度	4年度	5年度	6年度
千曲川上流	7,900	35,000	86	110	3,100
千曲川中流	24,000	4,800	28	31	200
千曲川下流	4,800	4,100	42	32	980
西沢川上流	13,000	2,300	130	160	68
西沢川下流	33,000	35,000	76	78	420
大石沢川上流	24,000	54,000	240	1,600	1,600
大石沢川下流	7,900	24,000	60	90	140
所沢川上流	920	1,300	12	22	44
所沢川下流	49,000	4,500	2	30	46
求女沢川上流	780	1,300	46	9	100
求女沢川下流	92,000	2,300	98	100	110
三分川上流	4,900	11,000	200	48	140
三分川下流	22,000	79,000	92	54	110
金原川上流	79,000	3,300	26	540	49
金原川下流	540,000	23,000	30	600	260
西川上流	24,000	2,300	56	86	340
西川下流	24,000	35,000	56	20	250
成沢川上流	7,900	13,000	98	310	68
成沢川下流	13,000	14,000	26	58	48
笠石川上流	17,000	7,900	1,900	4,800	760
笠石川下流	7,900	4,300	480	720	4,300
針の木川上流	210	2,400	1	2	1
針の木川下流	24,000	7,900	32	18	38
鹿曲川上流 （玉の井橋付近）	7,900	13,000	280	98	180
鹿曲川下流	4,900	4,900	380	3,100	260
諸沢川 （鹿曲川合流前）	13,000	35,000	56	170	140
小相沢川 （左・右合流後付近）	4,600	13,000	40	110	220
番屋川 （鹿曲川合流前）	17,000	92,000	2,400	32,000	12,000

資料：生活環境課生活安全係

単位：（MPN／100ml）～令和3年度

（CFU／100ml）令和4年度～

※環境基準の変更に伴い、令和3年度までは大腸菌群数、令和4年度以降は大腸菌数

11 運輸・通信

1. 主要地点の交通量（乗用車、貨物車等） データ：12時間交通量、午前7時～午後7時 (県道)

令和7年1月31日現在

年別	御牧原・大日向線	丸子・北御牧 東部線	小諸上田線 (井高)	丸子東部インター線 (羽毛山西入口信号)
平成21年	—	—	—	—
22年	(御牧原) 2,985	(東部) 1,184	15,024	8,075
27年	(御牧原) 3,453	(東部) 1,047	12,872	9,851
令和3年	(御牧原) 3,751	(東部) 1,178	13,180	10,148

年別	東部望月線 (島川原)	東部望月線(カク イチ南交差点)	東部望月線 (田中)	東御孺恋線 (金子)	真田東部線 (金井)
平成21年	—	12,804	—	1,742	5,154
22年	9,204	—	8,135	1,549	5,097
27年	10,650	—	4,761	1,584	5,020
令和3年	—	11,695	4,301	1,512	5,135

資料：建設課管理係

(市道)

年別	本海野・田沢線	田中・西海野線	常田・桜井線 (加沢)	常田・新張線 (金井)
平成29年 (11月実施)	(海善寺) 3,631	(西海野) 3,041	—	995
30年 (12月実施)	—	—	—	972
令和元年 (12月実施)	—	—	985	—
令和5年 (7月実施)	(海善寺) 3,096	—	—	—

年別	常田・桜井線 (桜井)	県・東深井線 (曾根)	和17号線 (和)
平成29年 (11月実施)	—	—	—
30年 (12月実施)	1,271	—	—
令和元年 (12月実施)	—	—	—
令和5年 (7月実施)	—	1,425	1,530

年別	白鳥神社線 (白鳥神社前交 差点)	県東中線 (サンテラ スホール西 下交差点)	大日向島川原線 (みまき大橋)	御八城大橋線 (御八城大橋)
平成21年 (10月実施)	1,990	4,271	—	—
30年 (12月実施)	—	2,599	—	—
令和2年 (11月実施)	—	—	1,923	3,416

資料：建設課管理係

2. 上信越自動車道 東部湯の丸インターチェンジの交通量

年度	流入交通量	流出交通量	合計
平成31年度	923,462	898,182	1,821,644
令和2年度	787,465	777,591	1,565,056
3年度	848,613	834,832	1,683,445
4年度	905,485	891,837	1,797,322
5年度	917,052	902,592	1,819,644

資料：NEXCO東日本

3. しなの鉄道 田中駅・滋野駅年間乗客の状況

田中駅

年度	乗車人員	降車人員	乗降者総数
平成31年度	415,917	412,025	827,942
令和2年度	313,705	312,163	625,868
3年度	348,396	347,227	695,623
4年度	366,922	365,154	732,076
5年度	362,085	359,095	721,180

滋野駅

年度	乗車人員	降車人員	乗降者総数
平成31年度	139,883	140,534	280,417
令和2年度	100,209	101,252	201,461
3年度	110,282	110,767	221,049
4年度	119,398	120,453	239,851
5年度	122,880	123,596	246,476

資料：しなの鉄道

4. 自動車保有台数
(1) 普通自動車

各年度3月31日現在(単位:台)

年度	総数	貨物車		乗合普通小型	乗用車		被けん引車	特種(殊)車
		普通	小型		普通	小型		
平成31年度	15,034	1,240	1,078	32	5,760	6,282	26	616
令和2年度	15,022	1,263	1,090	33	5,854	6,123	25	634
3年度	14,959	1,288	1,090	32	5,978	5,900	26	645
4年度	14,944	1,314	1,101	31	6,062	5,760	24	652
5年度	14,987	1,314	1,117	25	6,222	5,631	26	652

資料:長野運輸支局

(2) 軽自動車・原動機付自転車等

各年度3月31日現在(単位:台)

年度	総数	軽自動車					原付自転車等				
		計	四輪		三輪	二輪	計	小型・特 殊車	第一種 (一般・ 特定)	第二種	ミニ カー
			乗用	貨物							
平成31年度	18,260	15,243	8,962	5,226	1	1,054	3,017	1,719	1,021	253	24
令和2年度	18,419	15,413	9,047	5,263	1	1,102	3,006	1,747	975	258	26
3年度	18,498	15,499	9,129	5,251	1	1,118	2,999	1,764	930	281	24
4年度	18,716	15,725	9,286	5,287	2	1,150	2,991	1,774	891	302	24
5年度	18,764	15,783	9,287	5,298	1	1,197	2,981	1,798	852	307	24

資料:税務課住民税係

5. ケーブルテレビ加入状況

各年4月1日現在

種別	地区	令和2年	3年	4年	5年	6年
上田ケーブルビジョン	田中・滋野・ 祢津・和地区	3,876	3,813	3,749	3,689	3,586
	北御牧地区	1,432	1,411	1,397	1,383	1,357
計		5,308	5,224	5,146	5,072	4,943

資料:上田ケーブルビジョン(企画振興課移住定住・シティプロモーション係)

12 消防・公安

1. 消防の現有勢力

各年12月31日現在

区分	人数	消防ポンプ（台）			その他の消防車両数	警鐘楼（10m）以上	防火水槽			消火栓
		自動車	小型ポンプ	積載車			40m ³ 以上	20～40m ³	19m ³ 以下	
令和2年	805	4	66	41	4	44	268	63	15	1,331
3年	803	4	54	41	5	44	268	63	15	1,340
4年	795	4	53	41	8	43	267	62	15	1,342
5年	797	4	53	41	8	42	268	61	15	1,344
6年	699	4	53	41	8	41	267	61	15	1,345
消防署	26	3	—	—	6	—	—	—	—	—
消防団本部	37	1	—	—	2	—	—	—	—	—
音楽隊	16	—	—	—	—	—	—	—	—	—
第1分団	107	—	8	6	—	6	33	6	8	312
第2分団	103	—	7	7	—	7	33	13	5	224
第3分団	106	—	8	6	—	7	47	13	2	239
第4分団	115	—	11	8	—	11	64	12	—	248
第5分団	84	—	8	6	—	6	67	11	—	188
第6分団	103	—	11	8	—	4	23	6	—	134

資料：東御消防署、消防課

2. 火災発生状況（1月～12月）

年次	合計件数	種別（件）				合計損害額（千円）	損害額内訳（千円）				建物	
		建物	林野	車両	その他		建物	林野	車両	その他	焼損床面積（㎡）	焼損棟数
令和2年	14	5	—	2	7	19,049	18,926	—	58	65	966	5
3年	13	6	—	1	6	7,644	7,266	—	40	338	231	8
4年	22	7	—	2	13	14,145	13,758	—	370	17	79	5
5年	14	2	—	0	12	4,423	4,007	—	0	416	4	2
6年	12	8	—	1	3	17,915	17,879	—	36	—	310	14

資料：東御消防署

3. 原因別火災発生状況（1月～12月）

（単位：件）

年次	合計件数	たばこ	たき火	火遊び	放火の疑い	ボイラー	風呂かまど	ストーブ	内燃機関	煙突	こたつ	取灰	ガスコンロ	電気配線	天ぷら鍋加熱	落雷	その他	不明
令和2年	14	2	5	—	—	—	—	—	1	—	—	—	1	3	—	—	1	1
3年	13	—	5	—	1	—	—	—	1	—	—	—	—	2	—	—	2	2
4年	22	2	11	—	—	—	—	1	3	—	—	—	—	1	—	—	2	2
5年	14	—	13	—	—	—	—	—	—	—	—	—	—	—	—	—	1	—
6年	12	—	3	—	—	1	—	2	—	—	—	—	—	2	—	—	3	1

資料：東御消防署

4. 救急出場件数（1月～12月）

（単位：件）

年次	火災	自然災害	水難	交通事故	労働災害	運動競技	一般負傷	加害	自損行為	急病	その他	合計
令和2年	1	—	—	59	12	3	184	6	13	724	167	1,169
3年	6	—	—	56	20	5	211	3	10	730	208	1,249
4年	16	—	4	70	25	5	200	2	11	853	221	1,407
5年	4	—	—	73	25	9	234	5	9	949	236	1,544
6年	7	—	2	78	13	4	275	2	6	948	257	1,592

資料：東御消防署

5. 交通事故発生件数と死傷者数（1月～12月）

（単位：件、人）

年次	事故発生件数	死亡者	傷者	死傷者合計
令和2年	75	3	93	96
3年	66	0	82	82
4年	67	0	77	77
5年	78	0	95	95
6年	93	0	119	119

資料：上田警察署

6. 刑法犯罪発生状況（1月～12月）

（単位：件）

年次	総数	凶悪犯	一般犯			
			粗暴犯	窃盗	知能犯	その他
令和2年	141	2	4	118	1	16
3年	64	0	4	51	3	6
4年	84	0	7	58	10	9
5年	78	0	10	55	4	9
6年	83	3	4	63	6	7

資料：上田警察署

13 行財政

1. 選挙執行状況

選挙	区分	執行年月日	旧町村の別	当日の有権者数			投票者数(人)			投票率(%)		
				男	女	計	男	女	計	男	女	計
衆議院議員	衆議院(小)	H17.9.11		12,058	12,773	24,831	8,893	9,447	18,340	73.75	73.96	73.86
	衆議院(比)			12,067	12,779	24,846	8,895	9,451	18,346	73.71	73.96	73.84
	衆議院(小)	H21.8.30		12,205	12,915	25,120	9,421	9,864	19,285	77.19	76.38	76.77
	衆議院(比)			12,205	12,915	25,120	9,420	9,858	19,278	77.18	76.33	76.74
	衆議院(小)	H24.12.16		12,199	12,752	24,951	7,939	8,036	15,975	65.08	63.02	64.03
	衆議院(比)			12,199	12,752	24,951	7,937	8,035	15,972	65.06	63.01	64.01
	衆議院(小)	H26.12.14		12,175	12,685	24,860	7,332	7,380	14,712	60.22	58.12	59.18
	衆議院(比)			12,175	12,685	24,860	7,329	7,380	14,709	60.20	58.18	59.17
	衆議院(小)	H29.10.22		12,397	12,841	25,238	7,833	7,965	15,798	63.18	62.03	62.60
	衆議院(比)			12,397	12,841	25,238	7,836	7,966	15,802	63.21	62.04	62.61
	衆議院(小)	R3.10.31		12,267	12,534	24,801	7,535	7,495	15,030	61.42	59.80	60.60
	衆議院(比)			12,267	12,534	24,801	7,535	7,495	15,030	61.42	59.80	60.60
	衆議院(小)	R6.10.27		12,011	12,265	24,276	7,491	7,570	15,061	62.37	61.72	62.04
	衆議院(比)			12,011	12,265	24,276	7,488	7,565	15,053	62.34	61.68	62.01
参議院議員	参議院(県)	H19.7.29		12,154	12,883	25,037	8,335	8,776	17,111	68.58	68.12	68.34
	参議院(比)			12,154	12,883	25,037	8,336	8,777	17,113	68.59	68.13	68.35
	参議院(県)	H22.7.11		12,255	12,904	25,159	8,218	8,586	16,804	67.06	66.54	66.79
	参議院(比)			12,255	12,904	25,159	8,218	8,580	16,798	67.06	66.49	66.77
	参議院(県)	H25.7.21		12,253	12,744	24,997	7,259	7,510	14,769	59.24	58.93	59.08
	参議院(比)			12,253	12,744	24,997	7,258	7,511	14,769	59.23	58.94	59.08
	参議院(県)	H28.7.10		12,417	12,937	25,354	7,933	8,158	16,091	63.89	63.06	63.47
	参議院(比)			12,417	12,937	25,354	7,931	8,158	16,089	63.87	63.06	63.46
	参議院(県)	R1.7.21		12,356	12,712	25,068	7,116	7,151	14,267	57.59	56.25	56.91
	参議院(比)			12,356	12,712	25,068	7,115	7,157	14,272	57.58	56.30	56.93
	参議院補(県)	R3.4.25		12,309	12,601	24,910	5,795	5,847	11,642	47.08	46.40	46.74
	参議院(県)	R4.7.10		12,237	12,509	24,746	7,258	7,316	14,574	59.31	58.49	58.89
	参議院(比)			12,237	12,509	24,746	7,256	7,317	14,573	59.30	58.49	58.89
県知事		H14.9.1	旧東部町	9,632	10,256	19,888	6,892	7,549	14,441	71.55	73.61	72.61
			旧北御牧村	2,176	2,284	4,460	1,710	1,783	3,493	78.58	78.06	78.32
		H18.8.6		12,072	12,769	24,841	7,945	8,454	16,399	65.81	66.21	66.02
		H22.8.8		12,152	12,811	24,963	6,333	6,566	12,899	52.11	51.25	51.67
		H26.8.10		12,059	12,591	24,650	5,336	5,627	10,963	44.25	44.69	44.47
		H30.8.5		12,253	12,682	24,935	5,362	5,672	11,034	43.76	44.72	44.25
		R4.8.7		12,100	12,406	24,506	5,022	5,278	10,300	41.50	42.54	42.03
県議会議員		H11.4.11	旧東部町	9,284	9,891	19,175	6,215	6,749	12,964	66.94	68.23	67.61
			旧北御牧村	2,085	2,188	4,273	1,615	1,705	3,320	77.46	77.93	77.70
		H15.4.13	旧東部町	9,578	10,214	19,792	5,931	6,465	12,396	61.92	63.30	62.63
			旧北御牧村	2,182	2,287	4,469	1,661	1,743	3,404	76.12	76.21	76.17
		H23.4.10		12,073	12,708	24,781	7,871	8,454	16,325	65.20	66.53	65.88
		H27.4.12		無投票								
		H31.4.7		無投票								
町村長	村長	H14.2.4	旧北御牧村	2,165	2,259	4,424	1,798	1,928	3,726	83.05	85.35	84.22
	町長	H14.11.17	旧東部町	9,649	10,282	19,931	6,584	7,376	13,960	68.24	71.74	70.05
町村議会議員	町議会議員	H13.1.14	旧東部町	9,548	10,120	19,668	7,173	7,906	15,079	75.13	78.12	76.67
		H14.11.17		9,646	10,282	19,928	6,570	7,363	13,933	68.11	71.61	69.92
	村議会委員	H7.4.23	旧北御牧村	2,029	2,111	4,140	1,897	1,977	3,874	93.49	93.65	93.57
		H15.4.27		2,185	2,288	4,473	1,904	2,032	3,936	87.14	88.81	87.99
市長		H16.4.25		11,843	12,559	24,402	9,010	9,930	18,940	76.08	79.07	77.62
		H20.4.13		12,017	12,774	24,791	8,229	9,033	17,262	68.48	70.71	69.63
		H24.4.15		無投票								
		H28.4.10		11,966	12,483	24,449	7,074	7,583	14,657	59.12	60.75	59.95
		R2.4.12		12,145	12,514	24,659	7,014	7,169	14,183	57.75	57.29	57.52
		R6.4.7		無投票								
市議会議員		H16.11.14		11,950	12,690	24,640	9,113	10,047	19,160	76.26	79.17	77.76
		H20.11.9		12,111	12,845	24,956	8,937	9,830	18,767	73.79	76.53	75.20
		H24.11.11		12,116	12,685	24,801	8,078	8,787	16,865	66.67	69.27	68.00
		H28.11.6		12,298	12,781	25,079	7,253	7,846	15,099	58.98	61.39	60.21
		R2.11.8		12,227	12,525	24,752	7,336	7,694	15,030	60.00	61.43	60.72
		R6.10.27		11,914	12,177	24,091	7,343	7,448	14,791	61.63	61.16	61.40

資料：東御市選挙管理委員会

2. 投票区別選挙人名簿登録者数

各年9月1日現在（単位：人）

年	投票区	区（支区）名	男	女	計
令和2年			12,335	12,649	24,954
3年			12,282	12,565	24,847
4年			12,217	12,500	24,717
5年			12,161	12,395	24,556
6年			12,041	12,294	24,335
(内訳)	1	加沢	697	691	1,388
	2	常田、城ノ前、新屋、伊勢原	1,382	1,448	2,830
	3	田中、県	1,067	1,135	2,202
	4	本海野、白鳥台	660	643	1,303
	5	西海野	222	214	436
	6	赤岩、片羽、中屋敷	604	612	1,216
	7	桜井、大石	699	727	1,426
	8	原口、聖	256	234	490
	9	乙女平、王子平、金井	726	695	1,421
	10	湯の丸、奈良原	68	69	137
	11	新張（横堰）、滝の沢	137	135	272
	12	別府、新張（横堰を除く）、鞍掛自治区、リードリーくらかけ	424	417	841
	13	出場、東町、西宮、祢津南	709	759	1,468
	14	姫子沢、東上田（姫子沢）	98	102	200
	15	東上田（原・長峰・姫子沢を除く）、寺坂	487	475	962
	16	東上田（原・長峰）、田沢（タタラ堂）、大川、栗林	497	503	1,000
	17	田沢（タタラ堂を除く）	188	186	374
	18	海善寺、日向が丘、海善寺北、睦	662	758	1,420
	19	曾根、東深井、西深井	487	527	1,014
	20	西入、東入	52	38	90
	21	上八重原、田楽平、中八重原	315	306	621
	22	下八重原、芸術むら、白樺	457	460	917
	23	切久保、八反田、大日向、光が丘	232	245	477
	24	本下之城、田之尻、畔田、宮	232	221	453
	25	御牧原南部、御牧原北部	288	272	560
	26	布下、常満、島川原	262	267	529
	27	羽毛山、牧ヶ原	133	155	288

資料：東御市選挙管理委員会

3. 議会の概況

(単位：回、日、件)

年次	招集回数		開会日数		提出案件数				請願件数	陳情件数
	定例会	臨時会	定例会	臨時会	総数	市長提出		議員提出		
						うち専決報告				
令和2年	4	3	107	3	118	111	(18)	7	0	5
3年	4	1	115	1	108	104	(9)	4	1	10
4年	4	2	115	1	103	97	(12)	6	3	9
5年	4	0	107	0	101	97	(8)	4	3	7
6年	4	2	101	2	113	103	(6)	10	7	11

資料：議会事務局

4. 市議会の党派別・年齢別議員数

(単位：人)

年次	定数	総数	党派別			年齢別				
			公明党	日本共産党	無所属	30歳～39歳	40歳～49歳	50歳～59歳	60歳～69歳	70歳～
平成30年11月19日～	17	17	2	2	13	0	2	2	9	4
令和2年11月21日～	17	17	2	2	13	0	4	5	7	1
4年11月23日～	17	17	2	2	13	0	3	4	9	1
5年1月13日～	17	16	2	2	12	0	2	5	8	1
6年11月21日～	17	17	2	2	13	2	2	5	6	2

※年齢については各年次の初日時点

資料：議会事務局

5. 委員会の状況

(単位：日、人)

年次	常任委員会				議会運営委員会		特別委員会						
	日数	委員数					日数	委員数					
		総務文教	社会福祉	産業建設	日数	委員数		予算	決算	広報調査	町村合併	上田統合ごみ	議会改革
平成27年1月1日～12月31日	延べ29	6	6	6	19	7	24	9	9	9	—	—	9
28年1月1日～11月20日	延べ23	6	6	6	16	7	20	9	9	9	—	—	9
年次	常任委員会			議会運営委員会		特別委員会							
	日数	委員数				日数	委員数						
		総務産業	社会文教	日数	委員数		日数	予算	決算	広報調査	議会改革	その他	
平成29年1月1日～12月31日	延べ26	8	8	16	7	18	8	8	9	—	—	—	
30年1月1日～12月31日	延べ22	8	8	23	7	18	8	8	9	—	—	—	
31年1月1日～令和元年12月31日	延べ22	8	8	23	7	18	8	8	9	—	—	—	
年次	常任委員会			議会運営委員会		特別委員会							
	日数	委員数				日数	委員数						
		総務産業	社会文教	日数	委員数		日数	予算 決算	広報調査	その他			
令和2年1月1日～令和2年12月31日	延べ34	8	8	18	7	24	16	9	—	—	—		
令和3年1月1日～令和3年12月31日	延べ35	8	8	14	7	30	16	9	—	—	—		
令和4年1月1日～令和4年12月31日	延べ33	8	8	16	7	31	8	9	—	—	—		
令和5年1月1日～令和5年12月31日	延べ31	7	8	18	7	28	8	9	—	—	—		
令和6年1月1日～令和6年12月31日	延べ33	8	8	18	7	29	8	9	—	—	—		

資料：議会事務局

6. 歴代役員

歴代市長		歴代副市長（助役）		歴代収入役	
就任年月日	氏名	就任年月日	氏名	就任年月日	氏名
H16.4.1～ H16.4.25	職務執行者 岩下忠善	H16.4.1～ H16.5.18	不在	H16.4.1～ H16.5.18	不在
H16.4.26～ H20.4.24	土屋 哲男	H16.5.19～ H20.5.18	瀧澤 功	H16.5.19～ H20.3.31	大日向洋一
H20.4.25～	花岡 利夫	H20.5.19～ H24.5.18	五十嵐 政孝	H20.4.1～ 会計管理者へ移行	
		H24.5.19～	田丸 基廣		

資料：秘書課

歴代教育長		歴代議長		歴代副議長	
就任年月日	氏名	就任年月日	氏名	就任年月日	氏名
H16.4.1～ H16.5.18	星合 孝史	H16.4.1～ H16.11.20	柳橋 勝	H16.4.1～ H16.5.14 (助役就任のため辞任)	瀧澤 功
H16.5.19～ H20.5.18	柳沢 英夫			H16.5.18～ H16.11.20	赤尾 善雄
		H16.11.25～ H18.11.17	堀 高明	H16.11.25～ H18.11.17	柳澤 旨賢
		H18.11.17～ H20.11.20	柳澤 旨賢	H18.11.17～ H20.11.20	町田 千秋
H20.5.19～ H24.5.18	和田 英武	H20.11.26～ H22.11.18	町田 千秋	H20.11.26～ H22.11.18	三縄 雅枝
		H22.11.18～ H24.11.20	柳澤 旨賢	H22.11.18～ H24.11.20	長越 修一
H24.5.19 ～H30.5.18	牛山 廣司	H24.11.26～ H26.11.17	青木 周次	H24.11.26～ H26.11.17	依田 俊良
		H26.11.17～ H28.11.20	櫻井 寿彦	H26.11.17～ H28.11.20	清水 新一
		H28.11.24～ H30.11.19	依田 俊良	H28.11.24～ H30.11.19	横山 好範
H30.5.19 ～R6.5.18	小山 隆文	H30.11.19～ R2.11.20	横山 好範	H30.11.19～ R2.11.20	阿部貴代枝
		R2.11.26～ R4.11.23	長越 修一	R2.11.26～ R4.11.23	佐藤 千枝
		R4.11.23～ R6.11.20	中村 眞一	R4.11.23～ R6.11.20	田中 信寿
R6.5.19～	山口 千春	R6.11.25～	山崎 康一	R6.11.25～	大塚 博文

資料：議会事務局、教育委員会

7. 職員数の推移

各年4月1日現在（単位：人）

年次	総数	市長 事務部局	議会事務局	選挙管理 委員会事	監査委員事務局	公平委員会事務局
令和2年	367	229	3 (1)	(3)	1 (2)	(4)
3年	357	223	3 (1)	(3)	1 (2)	(4)
4年	365	229	3 (1)	(3)	1 (2)	(4)
5年	361	229	3 (1)	(3)	1 (2)	(4)
6年	375	234	3 (1)	(3)	1 (2)	(4)

年次	農業委員会事務局	教育委員会事務局	公営企業			
			病院事業	水道事業	下水道事業	その他
令和2年	1 (4)	24	84	3	8	14
3年	1 (4)	22	82	3	7	15
4年	1 (4)	24	81	3	7	16
5年	1 (5)	23	80	3	6	15
6年	1 (5)	24	85	4	6	17

（注）表中の（かっこ）で表示されている職員数は、兼務を示す。

資料：総務課総務係

8. 会計別決算状況

（単位：千円）

会計別		区分	平成31年度	令和2年度	3年度	4年度	5年度
一般会計		歳入	16,380,090	20,566,104	18,750,463	16,878,463	17,322,013
		歳出	15,794,603	19,781,067	17,786,042	16,044,101	16,661,435
特別会計	国民健康保険	歳入	3,240,035	3,015,698	3,287,014	2,996,109	2,987,835
		歳出	3,144,988	2,905,419	3,233,205	2,950,012	2,941,171
	介護保険	歳入	2,758,268	2,828,090	2,899,613	2,964,189	3,007,881
		歳出	2,699,573	2,783,385	2,874,901	2,899,535	2,992,857
	後期高齢者医療	歳入	350,497	367,724	368,286	388,638	416,190
		歳出	336,688	353,417	354,205	372,457	399,118
	地域改善地区住宅 改修資金等貸付事業	歳入	955	930	5,795	-	-
		歳出	6,412	6,076	5,765	-	-
	湯の丸高原屋内 運動施設事業	歳入	887,294	257,321	256,255	232,638	-
		歳出	878,533	252,580	252,436	230,509	-

（注）表示単位未満四捨五入

資料：決算書（総務課財政係）

9. 一般会計歳入歳出決算の推移

(1) 歳入決算の部

(単位：千円)

科目（款）	平成31年度	令和2年度	3年度	4年度	5年度
市税	4,092,639	4,073,413	4,027,864	4,168,054	4,198,086
地方譲与税	174,315	176,581	179,359	178,954	180,348
利子割交付金	3,187	3,030	2,442	1,358	1,094
配当割交付金	14,040	13,353	18,910	16,417	20,072
株式等譲渡所得割交付金	8,079	15,396	20,304	11,856	19,992
法人事業税交付金	-	33,711	52,307	63,833	68,110
地方消費税交付金	558,808	683,254	746,860	785,990	783,216
ゴルフ場利用税交付金	9,046	9,632	11,224	9,875	9,798
自動車取得税等交付金	29,993	-	-	-	-
環境性能割交付金	-	11,798	12,749	12,260	15,366
地方特例交付金	122,678	35,395	86,750	38,311	48,651
地方交付税	4,695,839	4,459,757	4,852,433	4,814,007	4,850,069
交通安全対策特別交付金	3,948	4,588	4,079	3,061	2,697
分担金及び負担金	54,386	42,953	38,936	41,833	38,437
使用料及び手数料	262,652	194,021	203,218	211,651	214,791
国庫支出金	1,855,763	5,563,013	3,407,010	2,327,187	2,261,359
県支出金	906,716	1,462,758	1,312,015	1,115,171	958,691
財産収入	129,803	219,293	162,433	178,082	142,854
寄附金	468,152	501,823	371,147	361,327	531,671
繰入金	709,917	1,056,988	589,235	595,206	1,221,675
繰越金	277,807	339,137	494,637	613,091	459,020
諸収入	412,967	427,010	598,716	573,235	671,019
市債	1,589,355	1,239,200	1,557,835	757,704	624,997
合計	16,380,090	20,566,104	18,750,463	16,878,463	17,322,013

資料：決算書（総務課財政係）

(2) 歳出決算の部

科目（款）	平成31年度	令和2年度	3年度	4年度	5年度
議会費	148,253	140,547	135,959	139,011	136,901
総務費	3,074,642	5,655,473	3,867,302	2,638,394	2,687,558
民生費	4,228,534	4,416,773	5,127,114	4,984,702	5,376,491
衛生費	1,349,486	1,489,483	1,493,267	1,482,317	1,413,346
農林水産業費	606,087	617,589	556,069	573,845	832,185
商工費	760,721	1,189,374	942,402	896,248	791,711
土木費	1,782,065	1,372,328	1,346,823	1,591,912	1,400,685
消防費	511,742	511,876	560,709	624,566	560,010
教育費	1,479,372	1,222,261	802,674	866,456	842,273
公債費	1,725,242	1,742,986	1,871,360	1,858,784	2,588,992
災害復旧費	128,459	1,422,377	1,082,363	387,866	31,283
合計	15,794,603	19,781,067	17,786,042	16,044,101	16,661,435

資料：決算書（総務課財政係）

10. 税の収入状況

（単位：千円）

科目	平成31年度	令和2年度	3年度	4年度	5年度
住民税	1,636,143	1,580,635	1,571,396	1,644,354	1,675,644
固定資産税	1,927,866	1,963,141	1,918,828	1,964,045	1,955,959
軽自動車税	118,533	126,927	131,054	138,446	141,151
たばこ税	189,791	182,393	192,843	200,497	201,392
特別土地保有税	0	0	0	0	0
入湯税	3,622	1,498	1,843	2,796	3,089
都市計画税	216,684	218,819	211,900	217,916	220,851
合計	4,092,639	4,073,413	4,027,864	4,168,054	4,198,086

資料：税務課収税管理係

11. 市有財産の状況

各年度3月31日現在 (単位: m²)

区分		令和元年度	2 年度	3 年度	4 年度	5 年度	
本庁舎	土地	24,396.29	24,396.29	24,396.29	24,396.29	24,396.29	
	建物	13,822.58	13,822.58	13,822.58	13,822.58	13,822.58	
	うち（木造）	153.00	153.00	153.00	153.00	153.00	
	うち（非木造）	13,669.58	13,669.58	13,669.58	13,669.58	13,669.58	
消防	土地	9,535.07	9,535.07	9,561.22	9,561.22	9,564.75	
	建物	—	—	—	—	—	
	うち（木造）	—	—	—	—	—	
	うち（非木造）	—	—	—	—	—	
公共施設	学校	土地	187,072.97	187,072.97	187,072.97	187,072.97	187,072.97
		建物	51,016.84	51,016.84	51,016.84	51,016.84	51,016.84
		うち（木造）	1,275.40	1,275.40	1,275.40	1,275.40	1,275.40
		うち（非木造）	49,741.44	49,741.44	49,741.44	49,741.44	49,741.44
	じん芥 処理場	土地	18,431.72	18,431.72	18,431.72	18,431.72	18,431.72
		建物	2,096.83	2,136.83	2,136.83	2,136.83	2,136.83
		うち（木造）	—	—	—	—	—
		うち（非木造）	2,096.83	2,136.83	2,136.83	2,136.83	2,136.83
	公営 住宅	土地	51,482.80	51,482.80	51,482.80	51,482.80	51,482.80
		建物	18,735.70	18,735.70	18,692.09	18,692.09	18,692.09
		うち（木造）	4,126.54	4,126.54	4,082.93	4,082.93	4,082.93
		うち（非木造）	14,609.16	14,609.16	14,609.16	14,609.16	14,609.16
	保育所	土地	31,474.20	31,474.20	31,474.20	31,474.20	31,474.20
		建物	6,787.98	6,787.98	6,787.98	6,787.98	6,787.98
		うち（木造）	6,715.75	6,715.75	6,715.75	6,715.75	6,715.75
		うち（非木造）	72.23	72.23	72.23	72.23	72.23
	公園	土地	393,734.41	393,734.41	393,734.41	393,734.41	393,734.41
		建物	10,336.83	10,336.83	10,336.83	10,336.83	10,336.83
		うち（木造）	663.62	663.62	663.62	663.62	663.62
		うち（非木造）	9,673.21	9,673.21	9,673.21	9,673.21	9,673.21
	その他	土地	720,541.31	720,541.31	720,541.31	720,541.31	762,363.96
		建物	47,185.35	46,861.55	48,177.92	48,774.98	49,697.01
		うち（木造）	6,965.57	6,641.77	6,699.74	7,296.80	8,029.66
		うち（非木造）	40,219.78	40,219.78	41,478.18	41,478.18	41,667.35
山林		801,893.94	801,893.94	801,893.94	801,893.94	801,893.94	
その他	土地	454,967.43	453,931.19	451,059.73	448,611.73	446,415.42	
	建物	7,110.71	7,110.71	7,110.71	7,110.71	7,110.71	
	うち（木造）	708.60	708.60	708.60	708.60	708.60	
	うち（非木造）	6,402.11	6,402.11	6,402.11	6,402.11	6,402.11	
合 計	土地	2,693,530.14	2,692,493.90	2,689,648.59	2,687,200.59	2,726,830.46	
	建物（木造）	20,608.48	20,284.68	20,299.04	20,896.10	21,628.96	
	建物（非木造）	136,484.34	136,524.34	137,782.74	137,782.74	137,971.91	
	建物合計	157,092.82	156,809.02	158,081.78	158,678.84	159,600.87	

資料: 財産台帳 (総務課契約財産係)

東御市の統計 2024

令和7年3月 発行

編集・発行 東御市 企画振興部 企画振興課

〒389-0592 長野県東御市県 281 番地 2

電話 0268-62-1111（代）

メールアドレス tokei@city.tomi.nagano.jp

市ホームページ <https://www.city.tomi.nagano.jp>