

市営墓地整備に向けた検討について

1 これまでの経過

- (1) 平成10年～12年：旧東部町において、「研究委員会」、「アンケート調査」で検討。
- (2) 平成17年～18年：合併後、庁内にて検討。
- (3) 令和2年度：議会一般質問及び「市民まちづくり会議」から提案書が提出される。
- (4) 令和3年10月：「東御市墓地のあり方検討委員会（10名）」を設置する。
- (5) 令和4年9月28日：「東御市墓地のあり方検討委員会」から提言書が提出される。

2 「東御市墓地のあり方検討委員会」からの提言

- (1) まず最初に合葬式墓地の整備をすること。
- (2) 設置する場所は利用者や遺族の憩いの場所となること。
- (3) 合葬式墓地の利用機会は平等で開かれていること。
- (4) 持続可能で長期的視野に立った経営を行うこと。
- (5) 市民ニーズを把握し、墓地形態の選択肢を広げること。
- (6) 公平・公正な受益者負担を徹底すること。
- (7) 墓籍簿の整備と利用者への情報公開を図ること。
- (8) 社会状況等の変化に対応し、時代に合った提言の見直しを実施すること。

3 今後の予定

- (1) 庁内委員会の設置
令和5年2月より、「東御市市営合葬式墓地建設庁内検討委員会」を立ち上げ、市営墓地の建設に向けて、運営方針や規模等を検討する。
- (2) 議会 3月議会（経過等報告）
- (3) 審議会への諮問、答申
令和4年度第4回まちづくり審議会（経過等報告）
令和5年度第1回まちづくり審議会（市営合葬式墓地設置の可否に係る諮問・答申）
- (4) パブリックコメント（令和5年7～8月、30日間予定）

地域活性化に向けて(案)

～世界のワイン銘醸地「御堂」～



テロワールが感じられる癒しとワクワクがある場所「御堂」

地域活性化に向けて

ワインは世界中で日常的に、また、お祝いの時など色々な場面で楽しく飲まれているお酒です。地域活性化のアイテムとして、日本のみならず、世界中の人を魅了する非常に強いキラコンテツ（強力な集客力を持つ魅力的なコンテツ）の一つであることは世界をみれば一目瞭然です。世界と日本のワインの状況を知ることが地域活性化とワイン文化形成の第一歩となります。

テロワールとは

ワインを起点とした地域活性化においてキーワードとなる「テロワール」とはいったいどのようなものなのでしょうか？

テロワールとはフランス語でワインにおける「ぶどう樹を取り巻く全ての環境」を意味し、気候や土壌、地形、地元の方々や関連する全ての人々や歴史、文化も含めたものをいいます。そのようなテロワールの中で生産者の哲学が反映されたワインが生産されます。

1. 世界と日本のワインを取り巻く環境

＞ ワインの歴史

ワインの起源は紀元前8000年(1万年前)にさかのぼり、その当時からワインぶどうが育つ地域全体のコミュニティと産業が形づくられることに役立ち生活の一部ともなる一方、歴史の中で貿易、戦争、文化においても重要な役割を果たしてきました。一方、日本はまだ歴史が浅く、約140年前の明治時代から生食用ぶどうを使ったワイン造りを起源にまだ始まったばかりという状況です。歴史はこれから造られます。

赤津御堂(御射山)の歴史と進化

- ・平安時代：公家や武将による「鹿狩り・鷹狩り」が行われ、福津氏の社交場
- ・明治時代：政府の政策による「養蚕・桑葉栽培」により一大生糸産業に発展
- ・令和：広大な一大ヴィンヤードに進化(ワイン文化発展の起点)



ぶどう畑で全長154メートルのロングテーブルランチ

地域活性化に向けて

世界と日本のワインを取り巻く環境

> 世界のワイン銘醸地

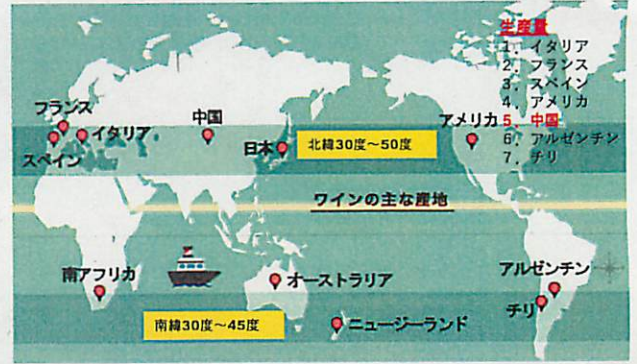
イタリア、フランス、スペイン等のヨーロッパ諸国を中心にアメリカ、南米、オーストラリア、南アフリカ、中国など全世界でワインぶどうが栽培され、それぞれの特徴がでたワイン造りをしています。中国にはもともとワイン文化はありませんでしたが、今や世界第5位のワイン生産量となっております。

> 東御市はワインぶどう栽培適地

北緯30度～50度、南緯30度～45度の気候帯がワインぶどう栽培適地とされ、ワインぶどうが活発に栽培されています。日本は栽培適地の中心にあり、いくつかの要件をクリアできれば世界に匹敵するワインが造れることは確実です。東御市はワインぶどう栽培において重要な要素である湿気や雨の少なさ、昼夜の寒暖差等、他の地域にくらべ美味しいぶどうとワインが造れる諸条件が揃っている日本の中でも有効な栽培適地です。

> 日本ワインは世界レベルのワインになる可能性が高い

かつて日本人においしいウイスキーが造れるわけがないといわれていましたが、世界一のウイスキーを造りました。日本人にできるわけがないと思われていたウイスキーやサッカーと同様に、ワインも日本人の不断の努力と勤勉さ繊細さで栽培適地であるこの地域で世界有数のワインが産み出される可能性が非常に高いです。



多数のワイン映画。ワインには様々なドラマが産まれます。

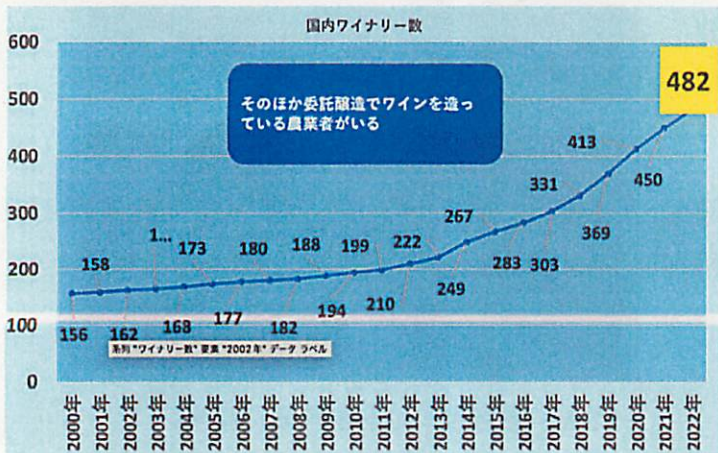
東御のワインは美味しい!! 世界レベルになる日も近い!?

世界中の人が集い笑顔が溢れるワインの街

1. 世界と日本のワインを取り巻く環境

東御市周辺のワインぶどう畑は御堂地区の30ha、世界ベスト30位となったメルシャンの椀子ワイナリーの30haなど広大なぶどう畑と周辺のぶどう畑を合わせると100ha近くのぶどう畑となります。これだけの規模のぶどう畑の集積地は日本でも類をみません。ワイナリー数も東御市だけで12ワイナリー、千曲川ワインバレーのワイナリーを考慮すると日本を代表する一大ワイン産地といえます。

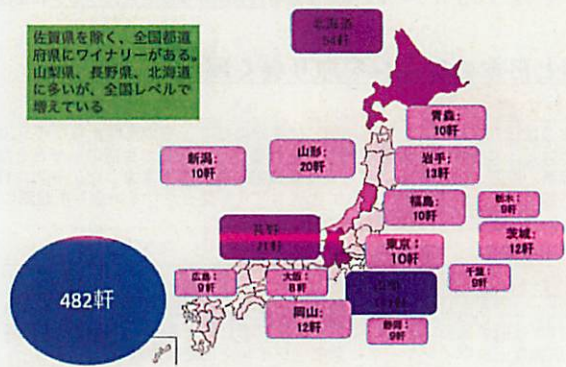
全国ワイナリー数の推移 (2022年 10月末現在)



2014年以降：国税庁の酒類等製造免許の新規取得者名等一覧から計算、2016年以降：酒類製造業及び酒類卸売業の概況

地域	地域面積	ワイナリー数
ポルドー (私の生産地の一つ)	49.36 km ²	約7000
山梨	4,465 km ²	111
長野	13,560 km ²	71
北海道	83,450 km ²	54
日本	378,000 km ²	482

主要都道府県ワイナリー数 2022年10月31日現在

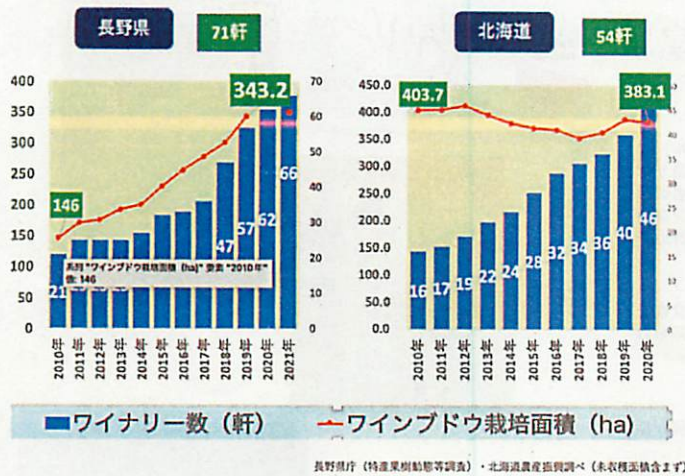


国税庁 日本ワイン産地マップ、酒類等製造免許の新規取得者名等一覧令和2年度・3年度調査分

世界中の人が集い笑顔が溢れるワインの街

1. 世界と日本のワインを取り巻く環境

北海道と長野県のワイナリー数とワイン畑の増加



日本ワインはまだ世界的には有名ではありませんが、徐々に注目されつつあります。日本のオリジナル品種「甲州」が注目されたり、「世界のベストレストラン50」で1位を4度受賞しているデンマーク・コペンハーゲンのレストラン「ノーマ (noma)」が北海道余市のドメヌ・タカヒコのワインを採用したり、ブルゴーニュの有名醸造家が北海道でぶどう栽培・醸造を始めたりと以前の状況とは大きく変わりつつあります。世界の人が日本ワインをちょっと覗いてみようと思ったときの訪問先は現状残念ながら東御市ではありません（北海道、小諸など他別の場所に流れます）。

4市町村のワイナリー数とワイン畑の増加



世界中の人が驚き笑顔が溢れるワインの街

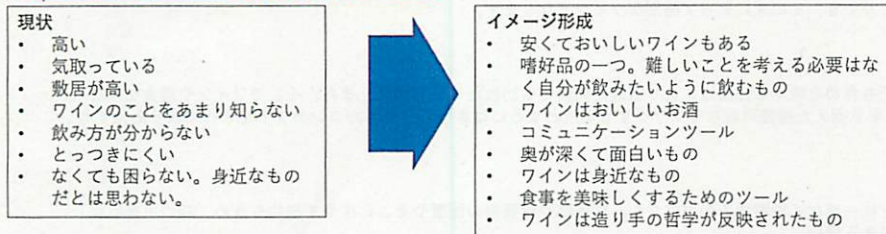
2. ワイン文化の形成

日本のワイン生産地が発展するため、すなわち地元の方々を含め多くの方にワインを飲んでもらうにはワイン文化の形成が必要です。それではワイン文化を形成するためにはなにが必要でしょうか？

> 日本におけるワイン文化の現状

現状日本にワイン文化が根付いているといえるのでしょうか？ データでみるとワインの消費者は関東圏に集中しており、一部のワイン愛好家が積極的に日本ワインを消費している状況です。文化というものは一朝一夕にできるものではなく、より多くの人達にワインに触れてもらい理解を得ながら少しずつ形成されるものです。

> ワインのイメージを変える必要がある



> テロワールへの理解

テロワールとはフランス語でワインにおける「ぶどう樹を取り巻く全ての環境」を意味し、気候や土壌、地形、地元の方々や関連する全ての人々や歴史、文化も含めたものをいいます。そのようなテロワールの中で生産者の哲学が反映されたワインが生産されます。

> 多様性への理解

そんなに多くのワイナリーやワインがあっても仕方ないのではないか？ という方もいらっしゃるかもしれませんが、人間が千差万別でありそれぞれの個性が世の中を活発に色鮮やかにしていることと同じように、色々な考えの生産者が存在し、色々な栽培・醸造方法によって色々なワインが造られることによって、よりワインを楽しむものにし、ワインの奥深さを知ることができます。

世界中の人が驚き笑顔が溢れるワインの街

3. ワインを起点とした新たな産業や地域活性化の可能性

ワインは日本のみならず世界中を魅了するキラコンテツの一つですが、どのような可能性があるのでしょうか？
ワインを起点に発展していく周辺産業とワイン産地から提案していくことによって広がるワイン文化があるのではないのでしょうか。

➤ ワインフェスタ

とうみワインフェスタは人気を博しており、2023年2月開催のワインフェスタも二部制チケットも完売して多くの方に来場いただきました（コロナ前は2000人）。東御市の特産物や30者近いワイン生産者が参加し、短い時間ながら生産者と直接話ができる貴重な機会となりました。



➤ ワインツーリズム・エコツーリズム・歴史ツーリズム

東御市を含めた周辺地域はワイナリーが数多く存在します。その生産地の風土（テロワール）や景色、歴史や文化等を直に現地を感じながらワインを飲むことができます。また、ワイン造りは生産者の哲学が反映されたものですが、直接生産者とぶどう畑やワインの話が聞けて生産者の想いを知る良い機会となります。フランスワインやイタリアワインではできない、日本ワインならではの楽しみ方です。現地の景色、風土、生産者の想いを思い浮かべながら飲むワインは身近で一味違うものとなります。

➤ レストラン、カフェ、パン

ワインは料理を美味しくするための一つのアイテムであるともいえます。ワインを中心に食事を楽しめる場所としてのレストラン、カフェ、パン屋、チーズ屋（東御市には世界的に名を知られたアトリエドフロマーージュもあります）が近い存在となります。



➤ 農産物、畜産業の発展

ワインに合わせる料理として牛や羊、黄金軍鶏、ジビエなど地ものものを利用した産業の発展が期待できます。東御市には牛や羊、黄金軍鶏などの優良生産者がいます。

➤ 宿泊所、移動手段の発達

車社会におけるアルコール飲酒は一つの課題ですが、ワインを心置きなく飲んで宿泊できる場所や、ワイナリーを巡る循環バスなどができたり新たな産業の発展により新たな雇用が産まれる。

➤ 既存イベントや施設との連携

市内温泉施設や大田区休養村とうぶなど宿泊施設の活用。また、東御市にはスカイランニング大会やヒルクライム、アスリートパーク湯ノ丸など様々なイベントとの相乗効果が見込めます。



その他可能性は無限大です！

世界中の人が笑い笑顔が溢れるワインの街

7

4. 地域活性化における御堂地区のイメージおよび活用例

➤ 世界のワイン銘醸地としての御堂地区

東御市を含めた周辺地域はワインぶどう栽培の集積地であり、ワインぶどう栽培にとって気候などかなり好条件の揃った場所です。世界ベスト30のワイナリーに選出された椀子ワイナリー（メルシャン）は既に日本だけでなく海外からも多くの方が訪れる場所となっていますが、御堂地区も地元も含めた多くの方にワインに触れてもらいワイン文化形成の一助となる場所となるとともに世界のワイン銘醸地のひとつとなる可能性を秘めています。

➤ ワインフェスタやイベントができる場所

畑をみながら生産者とも話ができてテロワールを感じながら飲むワイン、イベントは他では経験できない体験となります。また、マルシェや他のイベントも開催できるような場所

➤ 農業体験ができる場所

ワインぶどうの苗植えや収穫体験など畑の手伝いをすることによってその人それぞれの思い出のあるワインとなります。特に地元の方や小中学生による苗植えは一生の思い出となりその時の思い出とともにワインを飲むことができ、その人にとって格別なワインとなります。

➤ 何度でも訪れたい場所

畑を一回みたらそれで二度来る必要がない場所ではなく、上記も含めた色々な仕掛けにより気軽に何度でも訪れたい場所。また、そこでワインや軽食を楽しむような場所。小さな考えは結局は衰退を招きます。100年先を見据えた持続可能なワクワクする場所とするにはきっちりとしたコンセプトをもって取りあえずという考えは捨てて今真剣に考得する必要があります。

➤ テロワールや自然を感じられる場所

ワインにとってテロワールは重要な要素ですが、人口構造物を統一感なく設置するのではなく、駐車場や建築物の配置やそこに生やす植物も含め、森の中を散歩しているかのような自然を感じられるような癒しやリラックスできる場所

➤ 周辺住民に必要な施設があったり、地元の方にも気軽に散歩がてら来て楽しめるような場所

➤ ワインのことがより深く知れる場所

➤ 御堂地区以外にも手に入らないような面白い千曲川ワインバレーのワインが色々飲めたり入手できる場所

ワインの多様性は重要なことです。ここに来れば長野の面白いワインが入手できるということであれば御堂地区が訪問の拠点となります。また、ショップの運営者は生産者のどこか一社が行うのではなく、ワイン販売を専門に行っていて、他にも販売ネットワークを持った命がけでワインを売る第三者でなければならない。

世界中の人が笑い笑顔が溢れるワインの街

8

事例紹介

1. 軽井沢コモンクラウンズ <https://web-komachi.com/?p=103114>

カフェ併設の無料で自由に本が読めるTUTAYA書店、ワインショップ、パティスリー、食堂、惣菜屋（パン屋）、蕎麦屋、インターナショナルスクール、幼児・子育て保育、学童保育、コワーキングスペースなどが点在する複合施設。2023年3月1日オープン。

TUTAYAで有名なCCC（カルチュア・コンビニエンス・クラブ株式会社）運営。2018年に軽井沢町に開業した「軽井沢書店」は、「町の本屋」としてだけでなく、町のコミュニティハブとしても機能しています。地域のコミュニティハブ、新しい働き方と多様な人材の交流を育むワークプレイス、さらには未来を担う力を育む学び舎として進化させていく予定。

<特徴>

- 森の中を散歩するような雰囲気のある空間（植物を知り尽くした方による森づくり）。
- 小さな店舗ながらもアイデアと雰囲気や思いが詰まった店舗づくり。
- 各店舗はそれぞれチャレンジ精神とアイデアのある人が各自で内装を造って運営。クラウドファンディング等で資金集めをして各自が店舗運営。運営者からの月額賃貸形式。
- 売店やショップは専門家による商品紹介と販売で誘客力の発揮で継続的経営（地元雇用）の実現
- 地元の方が利用できる教育施設等があったり、コワーキングスペースでビジネス利用も可能（TUTAYAの日本全国の施設を利用可能）。
- 他では入手困難なワインを取り扱うワインショップ
- テラスから足をだして景色を見ながら過ごせるなど空間をうまく使っていたり、テラスがふんだんにありリラックスできる造り

2. STARRACE KOMORO(スタラス小諸) <https://web-komachi.com/?p=103968>

ワイナリー・ショップ・レストランの複合施設。2023年3月20日オープン。コンセプトは「農業で人と人をつなぎ、ふれあいを生み出す」。ワイナリー・ショップ・レストラン・テイクアウトコーナー・農作物直売を展開し、地域農業とワインに関する情報を発信。農業体験できる体験型公園施設、地域コミュニティの場として公園の活性化を図ります。

眺望抜群のレストランでは、自社栽培のお米や地元産食材を用いた料理や、信州牛の鉄板焼と焼肉など、こだわりの料理とワインを楽しめる予定。

小諸高原美術館やドッグランなどが点在する自然豊かな飯綱山公園にオープンする「スタラス小諸」。アウトドアファニチャーの設置やテラススペースなどが設けられ、公園としての魅力も体感できます。



世界中の人が笑顔が溢れるワインの街

9

御堂地区が生産者や地元の方、国内外の方を含めた多くの方々にとって、自然やテロワールを感じることで癒されたりワクワクするような居場所となることで地域の活性化と経済的な発展が期待できます。

世界中の人が笑顔が溢れるワインの街

10

＝ 麓の南峰連間浅 ＝ 里のまりだ陽

令和5年
(2023)

東北信地方唯一の伝承地芝居

祢津東町歌舞伎公演

演目

子ども歌舞伎

義経千本桜

祢津東町歌舞伎保存会

一谷嫩軍記

—三段目熊谷陣屋の場—

日時

四月二十九日(土)

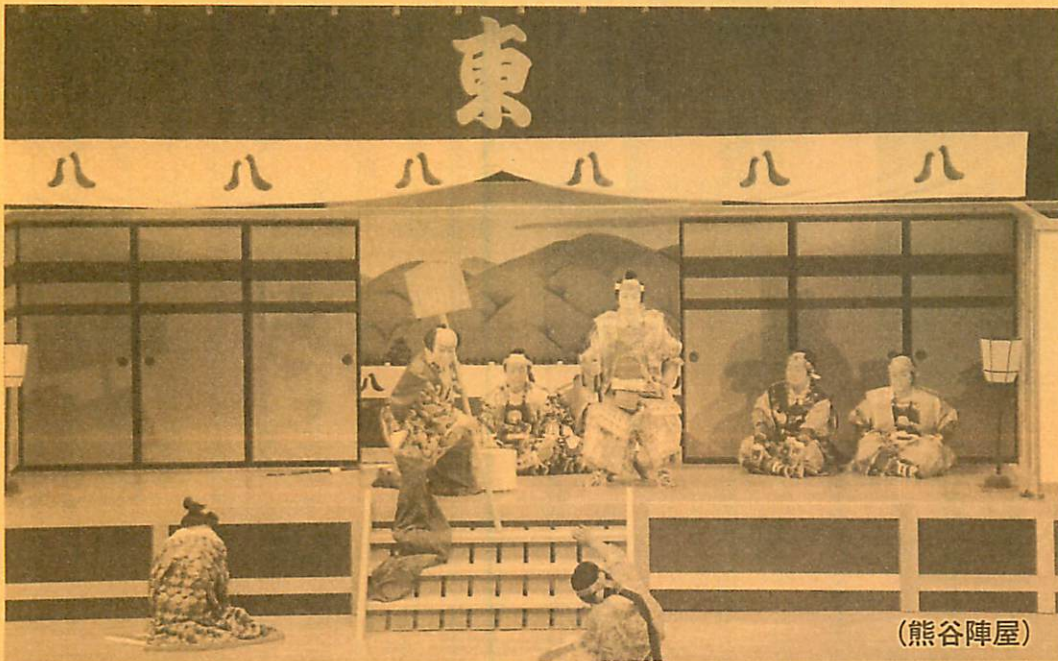
小雨決行(昭和の日)

場所

祢津日吉神社境内

東町歌舞伎舞台

(文化十四年建築)



(熊谷陣屋)

日程

開場 午前10時 (入場無料)

◆三番叟 10:30

◆義経千本桜 11:00

(祢津小学校子ども歌舞伎クラブ)

◇開会式

◇バンド演奏 ~『懐かしの名曲を今ここに』~

(東御市文化会館サンテラスバンド)

◆一谷嫩軍記三段目 13:00

—熊谷陣屋の場— (祢津東町歌舞伎保存会)

閉場 午後2時30分 (予定)

【交通案内】 上信越自動車道、東部湯の丸I.Cより5分

主催：祢津東町区
祢津東町歌舞伎保存会
後援：東御市
東御市教育委員会
東御市文化協会
祢津地域づくりの会

皆様こんにちは。四年振りに「祢津東町歌舞伎公演」を開幕することになりました。ごゆっくりとご観賞ください。

※ 新型コロナウイルスの影響で、日本国中、各種イベント自粛要請に従って中止・延期等で耐え忍んだこの三年間は非常に長いトンネルでした。今年二月以降、全国的に感染者数も減少傾向となり、先々に明かりが見えてきました。恒例の定期公演開催日が約二カ月後と迫りました二月中旬に、総会を開催しまして、取り巻く状況を勘案し、本年4月29日の歌舞伎公演を開催することに決定いたしました。急な開催決定となりましたが、ご支援・ご協力を頂きました市当局をはじめ関係各位に心より厚く感謝と御礼を申し上げます。この度の公演は令和の時代になって初めての公演となります。

※ ぐあいさつ ※

この先も私も東町区民一同、新たな時代に向かって、先人たちの残した郷土の宝である貴重な伝統文化の継承発展に努めて参る所存であります。今後ともより一層のご支援・ご協力を賜りますようお願い申し上げます。八重桜に加えて新緑が映える野天の

祢津東町区長 中野 稔
祢津東町歌舞伎保存会長 金井 勝

三 番 叟 百 瀬 善 之

祢津小学校子ども歌舞伎クラブ
よし つね せん ぼん ざくら
義経千本桜

(クラブ顧問より)

祢津小学校歌舞伎クラブは、地元に残る東町歌舞伎に触れてみたい、継承したいという願いのもとに発足し、東町歌舞伎保存会の皆様、保護者の皆様のご支援をいただきながら、今日まで活動を続けて参りました。今年度は、十七名のメンバーが集まりました。そのメンバーで行う演目は「義経千本桜」です。それでは、クラブ長より、あらすじを紹介します。

(あらすじ)



【第一幕―渡海屋】

壇ノ浦の戦いで滅んだと思われていた平家一族。実は、安徳天皇が生き残つ

ており、名うての武将 平 知盛に守られながら摂津の国の大物浦に静かに身を潜めていました。

平 知盛は、船宿渡海屋銀平に姿を変え、平家の敵 源 義経を討つことを夢見ていました。そんな時、運良く、九州へ落ち延びようとする義経一行が渡海屋に宿泊することになりました。一筋縄では義経を討てないことを知っていた知盛は、自分の家来を暴れさせ、自分が成敗することで義経を油断させる計画をたてます。果たしてこの企みが成功するのでしょうか。

【第二幕―大物浦】
それでは、義経千本桜第一幕「渡海屋」の始まり、始まり〜い。

義経一行をうまくだませたと思っていた知盛でしたが、実はその正体はばれており、大物浦の船上の戦いで義経一行に破れてしまっています。

海岸では、安徳天皇たちが戦いの成り行きを心配しています。傷付きながらも義経に最後の一太刀をあげせようとする知盛。しかし、力尽き自らの命を絶とうと覚悟を決めていきます。礎とともに海に消えていく知盛の最後をお見逃さないように。

【第二幕―大物浦】の始まり、始まり〜い。

【配役】

渡海屋 銀平 (平知盛)	山下	咲菜 (中一)
娘のお安 (安徳帝)	真田	紗羽 (中一)
銀平の女房 (典侍局)	齊藤	愛結 (中一)
女中 1	柳沢	彩音 (小五)
女中 2	塚原明香里	(小五)
腰元 1	桜井	美陽 (小五)
腰元 2	伊藤	旭希 (小五)
相模五郎	齊藤	楓 (小六)
入江丹造	神津明裕子	(中一)
番卒	佐野	綸那 (小五)
兵士 1	北澤	璃海 (小六)
兵士 2	白石	愛実 (小六)
	鹽川	玲生 (小五)
		駿河次郎
		義経
		弁慶
		龜井六郎
		片岡八郎
		北野
		神津明裕子
		佐野
		北澤
		白石

糸津東町歌舞伎保存会

いちのたにふたばぐん きさんだんめ 一谷嫩軍記三段目

熊谷陣屋の場

(あらすじ)

熊谷次郎直実は一の谷の合戦で平敦盛を討ち取り、陣屋に戻ってきます。陣屋には、初陣の息子・小次郎を心配した妻の相模と、討たれた平敦盛の母・藤の方も訪れていました。直実は二人に敦盛討死の様子を語ります。すると敦盛の死を知った藤の方が熊谷に斬りかかってきました。熊谷は敦盛の潔い最期の様子を詳しく語って聞かせます。

敦盛の首を源氏の大将・源義経に見せようとしたところへ突然、義経本人が首の検分に現れます。直実は首を差し出しますが、その首は何と直実の息子・

小次郎の首でした。直実は敦盛を救うため、同じ年齢の我が子を身代わりにしたのです。直実は悲しみをこらえ、驚き取り乱す相模と藤の方を「一枝(一子)を伐らば一指(一子)を斬るべし」と書かれた義経の制札で制します。

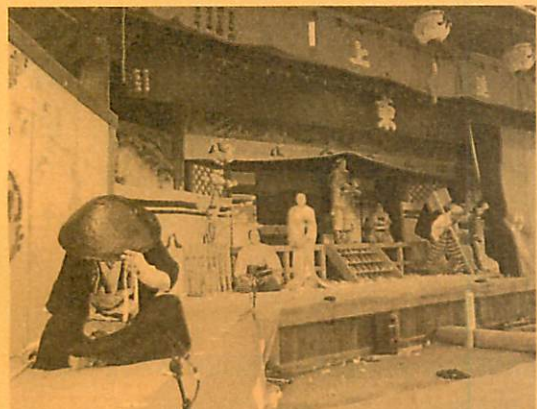
このすり替えを聞いた梶原景隆は鎌倉の源頼朝へ注進しようと現れますが、石屋の弥陀六の投げた石のみで絶命します。義経は弥陀六を伏見の里で幼い自分を助けてくれた平家の侍・弥平兵衛宗清と見破り、鎧櫃を与えて旧恩に報います。その櫃の中には敦盛が忍び、平家の再興が託されるのでした。

一方、子を失い、もはや、何の望みも無くなった熊谷は、無常を悟り、出家を願ひ出ます。

「十六年は一昔、夢だ夢だ」とつぶやきつつ、出陣の太鼓が鳴り響く戦場を離れ、小次郎の菩提を弔うため旅立って行くのでした。

【配役】

熊谷次郎直実	丸山	等	指導・協力	市川鏡十郎社中
弥陀六 (弥平兵衛宗清)	柳沢	俊幸	後見・裏方	糸津東町歌舞伎保存会
源義経	岩井	純		
堤の軍次	米澤	暢夫		
梶原平次景高	柳沢	武彦		
熊谷の妻相模	小林	常夫		
経盛御台藤の方	松村	悠輔		
四天王	倉嶋	隆光		
四天王	坂口	永一		
義太夫	坂口	文則		
三味線	鶴澤	弥吉		
義太夫指導	鶴澤	蟻鏡		
振付指導	益子	輝之		



= 上演のあゆみ紹介 = ①【祇津東町歌舞伎保存会】

祇津東町歌舞伎保存会には寛延4年(1751)6月銘のある「踊大小入」という木箱が伝えられています。東町の回り舞台が建てられた文化14年(1817)よりも60有余年前の木箱です。寛延4年は祇津日吉神社の再建された年であり、おそらくは、それを記念しての歌舞伎上演の時の諸道具入れの木箱であろうと考えられます。そうなりますと、約260年の伝統をもつ「祇津東町歌舞伎」となります。時代の流れの中にあつて、中断を余儀なくされたこともありましたが、「舞台仕込み帳」などによって、多くの演目が公演され、伝承されてきたことを伺い知ることができます。昭和に入り、記録に残されている上演のあゆみをまとめると次のとおりです。

◇昭和時代以降の上演演目◇

(注)〇〇の段・場等の文字は略し「」で記す。

- | | |
|--|---|
| <p>〔昭和〕</p> <ul style="list-style-type: none"> 元年 御大典にて休止 2年 神靈矢口の渡「八郎物語」 3年 神靈矢口の渡「八郎物語」 4年 寿賀我対面「工藤館」 5年 伽羅先代萩 6年 鎌倉三代記 7年 ひらかな盛衰記 8年 奥州安達原三段目 9年 鬼一法眼三略巻 10年 絵本太功記 11年 仮名手本忠臣蔵 祇園一力 12年 本朝廿四孝 13年 一谷嫩軍記 14年 源平布引滝 15年 恋女房染分手綱「重の井子別れ」 16年 土蜘蛛 17年 大江山 18年 大久保彦左衛門 19年 忠臣蔵「判官切腹」 21年 鎌倉三代記「絹川村閑居」 22年 神靈矢口の渡「頓兵衛住家」 22年 絵本太功記十段目「尼ヶ崎閑居」 22年 神靈矢口の渡「八郎物語」 25年 伽羅先代萩「御殿」・「対決」・「刃傷」 25年 近江源氏先陣館 63年 伽羅先代萩「床下」・「刃傷」 <p style="text-align: center;">〔平成〕</p> <ul style="list-style-type: none"> 2年 絵本太功記十段目「尼ヶ崎閑居」 3年 菅原伝授手習鑑「寺子屋」 5年 一谷嫩軍記「熊谷陣屋」 8年 伽羅先代萩(女性による歌舞伎) 9年 伽羅先代萩「上田公演」 | <ul style="list-style-type: none"> 10年 奥州安達原三段目「袖萩祭文」 11年 鎌倉三代記「絹川村閑居」 12年 伽羅先代萩「名古屋公演」 13年 伽羅先代萩「御殿」 14年 絵本太功記十段目「尼ヶ崎閑居」 15年 奥州安達原三段目「袖萩祭文」 16年 絵本太功記十段目「尼ヶ崎閑居」 17年 一谷嫩軍記「熊谷陣屋」 17年 一谷嫩軍記「熊谷陣屋」 17年 同演目上演 18年 鎌倉三代記「絹川村閑居」 19年 御所桜堀川夜討「弁慶上使」 20年 絵本太功記十段目「尼ヶ崎閑居」 21年 菅原伝授手習鑑「寺子屋」 22年 伽羅先代萩「御殿」 23年 奥州安達原三段目「袖萩祭文」 24年 一谷嫩軍記「熊谷陣屋」 25年 忠臣蔵七段目「一力茶屋」 26年 鎌倉三代記「絹川村閑居」 26年 鎌倉三代記「熊谷陣屋」 27年 御所桜堀川夜討「弁慶上使」 28年 絵本太功記十段目「尼ヶ崎閑居」 29年 菅原伝授手習鑑「寺子屋」 30年 伽羅先代萩「御殿」 31年 奥州安達原「環宮明御殿の場」 <p style="text-align: center;">〔令和〕</p> <ul style="list-style-type: none"> 2年～4年 休演 |
|--|---|

※役者募集 東町歌舞伎舞台で演じてみませんか! くわしくは左記へ
電話 〇七〇-8479-3054 メール maru-h@nifty.com (丸山ひこ)



②【祇津小学校子ども歌舞伎クラブ】

祇津小学校子ども歌舞伎クラブは、平成10年に誕生しました。祇津地区の東町及び西宮区の伝統芸能である地芝居(歌舞伎)に興味のある子どもたちが集まってできたクラブです。この地域に根付く歌舞伎を通じた学校と地域の交流は、将来、地域の文化の受け継ぎ者という面からもその意義は大変大きいと思います。県下でも特色あるクラブとして活動が注目されています。東町歌舞伎舞台における上演のあゆみは次のとおりです。また、平成26年には長野県県民文化会館での出演機会を頂き、大舞台での上演体験もさせて頂きました。

◇上演演目◇

- | | |
|--|--|
| <p>〔平成〕</p> <ul style="list-style-type: none"> 10年 「白浪五人男」 11年 「勸進帳」 12年 「忠臣蔵」 13年 「土蜘蛛退治」 14年 「先代萩」 15年 「義経千本桜」 16年 「勸進帳」 17年 「白浪五人男」 18年 「忠臣蔵」 19年 「義経千本桜」 20年 「土蜘蛛退治」 21年 「勸進帳」 22年 「白浪五人男」 | <ul style="list-style-type: none"> 23年 「忠臣蔵」 24年 「義経千本桜」 25年 「土蜘蛛退治」 26年 「白浪五人男」 27年 「勸進帳」 28年 「忠臣蔵」 29年 「義経千本桜」 30年 「土蜘蛛退治」 31年 「白浪五人男」 <p style="text-align: center;">〔令和〕</p> <ul style="list-style-type: none"> 2年～4年 休演 |
|--|--|



(東町歌舞伎舞台)

臨時駐車場

- P1**: 祇津小学校グラウンド
- P2**: 祇津公民館
- P3**: 祇津保育園
- P4**: JA祇津店
- P5**: 長命寺駐車場

■ご案内図

東町歌舞伎舞台

至小諸 I.C. 至小諸 I.C.

至上田 I.C. 至小諸 I.C.

至上田 I.C. 至小諸 I.C.

至上田 至小諸

田中駅 しなの鉄道

■お問い合わせ: 祇津東町歌舞伎保存会事務局(金井)携帯090-4758-6269
〒389-0506 長野県東御市祇津1822 TEL/FAX 0268-62-3789