



東御市

# 市議会だより

第49号  
2016.5.1



## 議会改革

## 常任委員会数を3から2へ

### 特集

### 議会Q&A 常任委員会って何するところ？

第1回定例会審議報告・総括質疑	2~5
予算特別委員会審査報告	6
常任委員会数を3から2へ	7
常任委員会レポート	8~9
一般質問	10~14
話題を追って	15
提出案件の審議結果	16

表紙の写真

盛大に御柱の里曳き  
(田沢・美都穂神社)

議決結果/可決した補正予算、条例等	17
特集「議会Q&A」	18~19
おらほの取り組み	20

# 生ごみの堆肥化施設建設へ着手!

## 結婚・出産・子育て支援の拡充

平成28年  
第1回定例会

平成27年度補正予算は、4億700万円を追加し、総額15億5,320万円となりました。おもな要因は病院事業会計への繰出金が3億円増加したためです。この内訳は減価償却分として1億円、経営健全化分として1億円、健全化が求められます。

### 病院事業会計への繰出金、

### 当初予算より3億円増に

平成27年度補正予算は、(赤字補填)として2億円

となり、一方、田中小学校

育館や北御牧中学校の音楽

室の非構造部材耐震補強工

事の工法を落下防止ネット

の設置に変更したことによ

### 特別会計・条例改正 など審議

#### 後期高齢者医療保険料率の改定

保険料率のうち均等割額を現行40,347円から40,907円に560円引き上げ、所得均等割率を8.10%から8.30%に0.2%引き上げることになりました。但し限度額は57万円に変更ありません。

#### 東御市特別職の職員給与の一部改正

職務、および職責の実状を踏まえ見直しをするもの。教育委員会の委員報酬を年額393,000円から、月額55,000円に引き上げ、農業委員会の委員報酬を月額3万円から4万円に引き上げました。

#### 北御牧地域審議会条例の廃止

合併から10年が過ぎ、設置期間が満了しており条例を廃止するものです。

#### 生ごみリサイクル施設 運営事業契約の締結

本契約は生ごみの適正な処理をおこなうために、施設を設計・建設するとともにあわせて運営を行うことを目的とするものです。当初2グループからの応募がありましたが、最終的に1グループから提案書が提出されました。

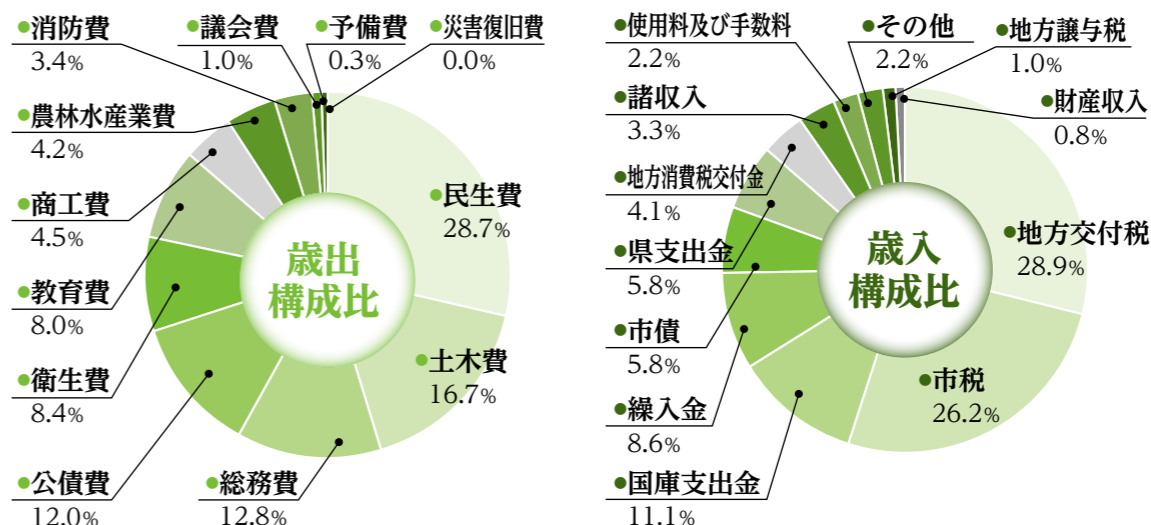
生ごみリサイクル施設  
整備運営事業施設建設工事 ▶ 5億6,800万円

生ごみリサイクル施設  
整備運営事業運営業務 ▶ 5億5,100万円

生ごみリサイクル施設はクリーンセンターの西側に建設されます。

平成  
28年度

## 一般会計予算146億4,200万円



### 主な事業と審議

#### 地域子ども・子育て支援事業

専門指導員の配置と子育て困難時における短期保護。

#### 県東深井線の建設促進

日向が丘区間230mの道路整備を実施する。

#### 子育ての希望をかなえる まちづくり事業

地域における子育て支援や、結婚新生活を支援するもの。

#### 舞台が丘公共施設整備事業

東御清翔高校を移転し、道路建設・駐車場を整備する。

#### 東御ブランドの確立・ 新規特産品の振興

農産物の販路開拓とワインのブランド化をすすめるもの。

#### 中央公園親水池改修工事

親水池を改修し水と親しめる噴水広場として整備する。

#### 定住促進・シティ プロモーション事業

定住促進、ふるさと納税、シティプロモーションを進める。

#### 選挙運動費用の 公費負担の実施

選挙運動費用についてその一部を公費で負担するもの。

平成28年東御市議会第1回定例会が2月23日から3月24日まで、31日間の会期で開催されました。一般会計予算は、4月に市長選挙を控えていることから、経常経費と継続事業を中心にした骨格予算であり、前年より6億1,200万円、4.4%増となっています。議会はこうした一般会計予算や特別会計予算、条例改正など計37議案を審議し、いずれも原案通り承認・可決しました。

# 総括質疑

# 市民目線で活発な論議

## 公園遊具、学校修繕、耐震補強、定住推進…



平成28年度

### 一般会計予算

総括質疑では平成27年度一般会計補正予算、平成28年度一般会計予算案などの質疑が行われました。

#### 職員のストレスチェック

**問** 義務化された職員のストレスチェック予算が増えた。その内容と現状はどうか。

**答** 臨時職員も含めて職員約670名について、本人がチェック表に基づき個人で診断する形式で行っていく。分析は、市で委託している産業医が行う。産業医と連携しながら心の病の

支援に取り組んでいきたい。現在、心身の病で休職をしている職員が1名、療養休暇で経過を見守る職員も数名いる状況である。

#### 湯の丸高原荘

**問** 湯の丸高原荘管理委託料について、トレーニングループが決まらない中で管理料だけ出ていく。施設を現状のまま貸し出しできないか。

#### 公園遊具撤去事業

**問** この公園の遊具を撤去するのはどうか。

**答** 高地トレーニングループの宿泊施設として活用を見込んでおり長期の貸出しは難しい。貸出し方法等は研究をしている。アウトドア関連企業への短期的貸出し、アンテナショップ的な使い方など研究したが結論まで至っていない。今後研究していきたい。

#### 教職員住宅の修繕

**問** 教職員住宅について、相当古いものが多かったと記憶するが、幾つあり、どこかの修繕をするのか。

**答** 予算額の50万円は通常の修繕費ということ、特定の建物ではない。全部で18戸ある内2戸が老朽化しており、順次取壊しする計画である。使用可能な16戸の内、現在利用があるのは6戸である。

#### 定住推進事業

**問** シティプロモーションのうち定住推進事業の内容は何か。

**答** 定住アドバイザーの皆さんに、定住希望の方に様々な指導、助言をしていただく事と、それ以前に都市部での移住定住セミナー、各施設での地方の発展等に参加していく。楽園信州推進協議会、移住相談会出席負担金を活用し月1回のペースで首都圏での移住定住相談会等を実施したい。

#### スポーツツーリズム

**問** 湯の丸高原施設整備推進事業の「スポーツツーリズム検討委員会」とは何か。

**答** スポーツを通じた観光、新しい旅行の魅力をつくり出そうと、観光協会、体育協会、旅行業者、また宿泊業者等の方10人以上を選り、スポーツツーリズムをどのように進めていったらいいのか、検討を始める。



市民の足として定着しているとうみレッツ号

#### 交通システム利用状況

**問** 交通システム運行補助金が増額された理由は何か。

**答** 朝夕路線バスの利用者が、前年度比で3905人減少の見通しである。またデマンド交通も2840人の減少が見込まれ、運行費用の不足見込みに対応するものである。

#### 学校修繕の今後

**問** 小学校天井改修などの修繕工事はあるが、要望の強いトイレ改修は当初予算にもない。今後はどうなるのか。

**答** トイレ改修は懸案事項だが、長寿命化計画を立てて一体的に扱いたい。当初予算での具体化は未定である。

#### 湯の丸キャンプ場

**問** キャンプ場備品購入費の30万円減額の理由と利用状況はどうか。

**答** 炊飯場整備にあたり机、椅子等の備品購入をした。当初の目的を達成したので減額する。利用状況は平成26年594人、平成27年650人、過去10年の平均利用者は750人である。近年は減少傾向であり利用者は主に学校児童である。

#### 耐震化補強工事

**問** 耐震補強工事費の減額理由は何か。

**答** 工法変更による減額である。特に北御牧中学校の音楽ホール天井は複雑な形状の裏側に配管があり従来の工法では困難であることが実施設計の段階でわかった。ネット工法でも可能とした国の指針に気付き、そちらに切り替えた。

平成27年度

### 補正予算

#### 病院会計繰出金について

**問** 補正額の3億400万円について昨年と比べ3000万円減るが、28年度当初予算は約2億1000万円である。来年の今ごろまた3億円前後の補正がされ、合計5億円の繰出金となるのか。

**答** 当初予算は基本的に交付税措置されるものだけを上げ、1年間の経営から結果として足りないものを3月に、再度補正する流れである。ここ1、2年ほど繰入の額が大きくなっているが、前年よりも繰入をわずかも少なくする病院の改善を進めていきたい。

#### 一般会計3月補正予算の主な内容 (単位:千円)

生ごみリサイクル施設建設工事費	177,230
年金生活者等支援臨時福祉給付金事業	109,720
病院事業会計繰出金	304,128
交通システム運行費補助金	3,920



# 議会改革



# 常任委員会のあり方

## 議員定数削減にともない 3委員会から2委員会に再編

## 求められる審議の充実、議論の活発化



今回、議員定数が2減の17になったことから、常任委員会のあり方について検討してきたもの。東御市議会では常任委員会中心の議会運営がされており、審議の充実を議論の活発化で議会機能を高めることが求められます。

この検討では、これまでの新しい常任委員会は、総務産業委員会(委員数8人)、社会文教委員会(同8人)です。議長は議会運営の公平を図ることから

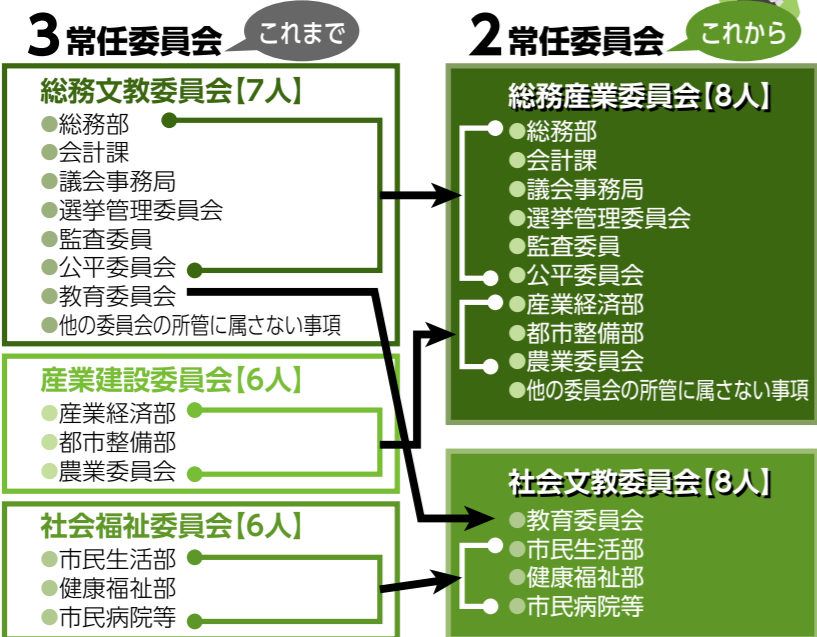
常任委員会は、全議員が各常任委員会に分かれ参加し、提出された議案をより専門的に審議・検討し、その結果を本会議に報告します。本会議では、この報告をもとに全議員で審議・決定します。議会機能の上で大切な役割を担っています。

の常任委員会の審議の実態を検証し、全国的な教訓も参考にしました。全国市議会議長会の報告では、一委員会の中で中身を充実した議論ができるのはおよそ8人の委員が適当という試算があり、最低6人から9人が適当との専門家の指摘もあります。これらを参照し、2常任委員会とする

東御市議会は、議会改革について引き続き検討をすすめています。3月議会では、昨年12月議会で議会定数を現行の19から17に削減したことに対応して常任委員会の在り方について検討がおこなわれ、現行の3常任委員会から2常任委員会に再編することを決めました。

委員会の減少は、一委員会あたりの担当する事務が増え、審議案件、審議時間の増大が考えられ、議員の資質の向上が求められます。審議を充実させ、活発な議論で市民の皆さんの期待にこたえてまいります。

## 常任委員会の担当はこうかわる



# 平成28年度 一般会計予算

# 賛成多数で可決

## 予算特別委員会審査報告

本委員会は、3月10日に付託された平成28年度一般会計予算案について、各常任委員会の予備審査結果に基づき、3月18日に審査した結果、賛成多数により原案を可決すべきものと決定しました。

市長施政方針における市重点施策が平成28年度の一般会計予算にどのように反映されているかについても審査しました。

なお、原案を可決するにあたり次の附帯意見をつけることにしました。



予算特別委員長  
依田政雄議員

## 附帯意見

- 人口減少を克服し、将来にわたって活力ある地域社会を実現するため、第2次東御市総合計画を基本に、「まち・ひと・しごと創生総合戦略」に掲げられた施策実行にあたっては、迅速かつ効率的に取組み、効果的な行財政運営を図られたい。  
また、将来を見据えた特色ある施策を検討し、更なる地方創生への歩を進められたい。
- 少子高齢化が進む中で、切れ目のない子育て・教育支援や健康づくりの重要性が増している。  
昨年立ち上げたポータルサイト「すくすくぽけっと」等を活用し、子育て中の保護者が子育てしやすい効果的な情報発信に努められたい。

また、「健康とうみ21」の基本理念である「共に支えあい、みんなが元気に暮らせるまち」を目指し、健康づくり意識の高揚や生涯を通じた健康増進を、市民とともに推進されたい。

- 産業経済部に6次産業化推進室が設置される。  
6次産業の推進は遊休荒廃農地対策などの農業分野に留まらず、工業、商業など様々な分野への経済波及効果が期待され、また、移住希望者の定住促進にも寄与するものと考えられる。  
マンパワーなど課題も多いと思われるが、関係団体と協力し、東御市ブランドの確立を推進されたい。

## 維持管理で巨額の浪費

## 反対 討論

## 賛成 効果的な事業執行を



平林千秋議員

湯の丸プール関連施設の見直しが必要  
湯の丸高地トレーニング用プール施設について市長は「具体的展望があるわけではない」と答えるなど、具体的な目途がつかないのが現状だ。そこで問題になるのは、同プールの宿泊施設

この維持管理の年間予算は28年度850万円。その約半分は空調施設の燃料費。どう見ても市

3月16日に地方制度調査会は、「公金の支出のチェックを厳しくする必要はある」と提言した。今回の事態をみるにつけ、当東御市議会がこの監視機能の発揮が求められる。



横山好範議員

厳しい財政の中で総計画推進の予算  
平成28年度一般会計予算案は、市長改選を控えた格好予算とはいえず、昨年比4.4%増の146億4200万円の規模となった。  
歳入では、景気の動向から市税の微増を見込んでいるほか、ふるさと

寄付金は1億円と前年当初と比較し、5倍近い大幅な増加となっている。今年度当初からの積極的な取り組みによるもので、市特産物の振興にも大きく貢献をするもので評価する。  
歳出では、経常一般財源の枠配分と事務事業の見直しにより、経常経費を抑制し、投資的経費についても精査して編成したとの説明があった。義務的経費が増加する中で、厳しい対応もあつたと思う。

全体として、第2次総合計画に基づく事業を重点に、バランスのとれた予算となっている。予算執行にあたっては、市民目線でしっかりと管理し、効果的な事業執行を要望する。  
また、「大プロジェクトであった舞台が丘一帯の整備事業は仕上げとなる。市民の皆さんに喜んで利用していただける整備が実現できることを期待する。

## 総務 文教

本委員会は3月10日に付託された28年度一般会計予算の予備審査と議案13件の審査及び現地調査を3月10日、11日、14日の三日間に亘って実施しました。

### 平成28年度予算の予備審査

議案第2号平成28年度一般会計予算については担当課である秘書課、総務課、消防課、企画財政課、地域づくり支援室、会計課、議会事務局、教育課、生涯学習課について審査、可決しました。

### 職員の給与、勤務時間、休暇等に関する条例の改正

今議会での総務文教委員会担当した議案はいつもより多く、13議案について審査しました。その中で市職員の退職、休暇、勤務時間等に関する条例の一部を改正する条例、そして市議会

## 社会 福祉

本委員会は、付託された新設・二部改正条例2件、特別会計・病院事業会計予算5件の審査とデイサービスセンター愛和園、障害福祉サービス事業所ナナラを視察しました。

### 税条例等の一部改正条例

市税の徴収及び換価の猶予等に関し条例で定めることになりました。

### 国民健康保険特別会計予算

審査の中で、保険基盤安定繰入金の財政支援の拡充分(3500万円を見込む)については、低所得者の保険料軽減に当たたらどうかという意見がありました。

### 介護保険特別会計予算

29年度から要支援1・2の方が介護保険の対象から外れ、介護予防・日常生活支援総合事業に移行すること

から、地域と行政の連携を深め、具体的に事業計画を立て、市民に周知していつてほしいという意見がありました。

### 市民病院事業会計予算

一般会計からの繰り入れは、昨年度より3000万円の減少を予定しているが、外部の意見を聞き、厳しい危機感を持って大幅な改革が必要ではないか、独立行政法人という経営形態も考えたらどうかという意見がありました。また、病院の在り方について、議員間で議論の場を設けたらどうかという意見もありました。

### 新規事業利用者支援事業

教育や保育等子育てを利し易いよう専門職を配置し必要な支援を行います。

### 子育て短期支援事業

家庭において児童を養育

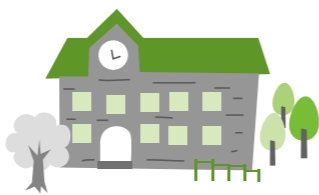
## 北御牧中学校での 耐震工事終了



天井部分の耐震工事が終了した北御牧中学校

### 北御牧中学校の非構造部材耐震工事終了

市内の現地調査は北御牧中学校の非構造部材耐震補強工事を確認しました。国の指導により、今後は学校の体育館やホール等には落下物を防ぐための対策が必要となり、北御牧中学校では体育館等にネットを取り付けて、天井からの落下物を防ぐ工事を行いました。体育館でのネット取り付けの工事の時に照明も最新鋭



のものに付け替え、子供達や関係者の利便性を図ったとの説明がありました。

### 結婚新生活支援事業

経済的理由で結婚に不安を抱える低所得者の新規結婚世帯の住居費、引っ越しの費用を支援します。

## うんのわを海野宿の観光の 拠点として今後期待

### 就農者住宅の利用状況

この住宅は新規就農者が3年間利用できるもので、現在3人が利用しているが、来年は1人になり、その結果空きが多くなっている。この原因は新規就農者の減少との説明がありました。

### 県東深井線の改良

県東深井線の道路改良については今年度沿線5区で協議会を設立しました。改

良区間を曾根側から行ったかどうかの意見も出ましたが、日向が丘地域に決定しました。また、日向が丘区

末に地権者と意見交換を実施するとの説明がありました。



障害福祉サービス事業所「ナナラ」日中の居場所が確保される通所施設

に



観光客で賑わう「うんのわ」

## 産業 建設

本委員会は3月10日に付託された一般会計予備審査及び、議案4件と陳情2件の審査を3月11日、14日に実施しました。

### うんのわの売上は

平成27年のうんのわの宿泊者は640名で、前年より320名増えました。一方飲食・休憩は前年の5割から7割に落ち込み、利

益は1000〜150万円となっています。

この原因は、スタッフを宿泊客にあわせてシフトすることで、休憩所を休みにせざるを得なかったため、委員からは「休みが多くなると利用そのものが落ち込む。今後の改善を望む。」との意見が出されました。

### 就農者住宅の利用状況

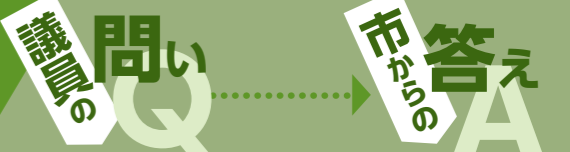
この住宅は新規就農者が3年間利用できるもので、現在3人が利用しているが、来年は1人になり、その結果空きが多くなっている。この原因は新規就農者の減少との説明がありました。

### 県東深井線の改良

県東深井線の道路改良については今年度沿線5区で協議会を設立しました。改

# 議員 9人

# 市政を問う



湯の丸高原荘の外観

**市長** トップ選手のため、の施設であり、国が関与してもらいたい。

**市長** 具体的な展望はあるのか。

**市長** 具体的な展望があるものではない。東京五輪でメダルが期待されており、そこに望みを繋いでいる。

**市長** 見通しのないまま維持することは考えなければならぬと思う。

**問** 高地トレーニングプール実現の展望は？

**市長** 今後、日本水連が主体となる。東京五輪までの誘致は厳しいことも事実。あきらめず焦らず国に要望するべきだ。

**問** 建設も宿泊施設の改装も国がおこなうのか。

**市長** そう希望している。

**問** 運営も国・水連が核になるべきだ。

**市長** 長期の展望という観点から、具体的な展望は10年程度で担保したい。

**市長** 年900万円といえ、子どもの医療費無料化を18歳まで拡充できる。市民益からみて根本的問題があるのでしっかりと見極めるべきだ。



平林 千秋議員

**問** 見通しが無いのに「高原荘」を維持管理するのは

**答** もう少し目鼻がつくまで維持管理でやりたい



改修工事が終了した明神館

**問** 2025年には認知症患者が予備軍を含めると高齢者の3人に1人という推計がある。早期発見・早期対応をする事で重症化が防げる。対策を早急に講ずるべき。

**健康福祉部長** 今後において市民病院にも忘れ外来が設置され、他に各公民館へ出向き啓発を図るとともにスクリーニングの機会を設ける。又、企業、小中学校へも啓発を働きかけていく。

**問** 子どもの貧困対策について

**問** 子どもの貧困率は16.3%と6人に1人が貧困という過去最悪の状態になっ

**問** 今後の観光施策は地域資源を生かした体験型を

**問** 今後の観光施策は地域資源を生かした体験型を

**問** 2025年には認知症患者が予備軍を含めると高齢者の3人に1人という推計がある。早期発見・早期対応をする事で重症化が防げる。対策を早急に講ずるべき。

**健康福祉部長** 今後において市民病院にも忘れ外来が設置され、他に各公民館へ出向き啓発を図るとともにスクリーニングの機会を設ける。又、企業、小中学校へも啓発を働きかけていく。

**問** 今後の観光施策は地域資源を生かした体験型を

**問** 今後の観光施策は地域資源を生かした体験型を

**問** 今後の観光施策は地域資源を生かした体験型を

**問** 今後の観光施策は地域資源を生かした体験型を



三縄 雅枝議員

**問** ワイン用ブドウ畑をオーナー制にし、マイ・ワインを！

**答** ワイン関係者と相談し実現できる施策に高めたい



「えべや」の活用を語る女性たち

**問** 今後6次産業化の取り組みをどう進めるのか。

**産業経済部長** 全国的に注目の東御市のワイン振興を重点に、他の農産物についても農業・工業・商業・観光業等関係機関

**問** 公共部分の水道管の老朽化による漏水は発生しているのか。またその対策は。

**都市整備部長** 漏水対策として給水区域を5つの地区に分けてローテーションによる調査をし、今年度6か所の修繕を行った。今後も漏水箇所の早期発見に努める。

**問** 人口増加にむけてどう取り組むか。

**総務部長** 住みやすさランキングが上位に示されたことは、市の知名度向上に資するもの。

**問** 商工会館内のコワーキングスペースえべやの今後の活用についてはどうか。

**産業経済部長** サテライトオフィスとしての環境整備や特に女性の創業・雇用拡大につなげるため商工会への支援を引き続き行う。

**問** 耐用年数である40年前後の管はどのくらいあり、その対策はどうか。

**都市整備部長** 総延長309kmのうち該当の水道管は約2.4%。今後も特に水圧や衝撃に弱い石綿管の布設替えを優先的に取り組む。



佐藤 千枝議員

**問** 住みよさ長野県一位をどう活かすか

**答** 安心度・快適度等の向上を図り人口増に取り組み



拡幅された県道東部望月線

**問** 市は6次産業化推進室を設置する。ねらいは何か。  
**産業経済部長** 農工商分野の連携を進めるためだ。

**問** 市は6次産業化推進室を設置する。ねらいは何か。  
**産業経済部長** 農工商分野の連携を進めるためだ。

**問** 市は6次産業化推進室を設置する。ねらいは何か。  
**産業経済部長** 農工商分野の連携を進めるためだ。



銀座NAGANOでの特産品のPR

**問** 東御市のブランドとは何か。その販売戦略は。知名度向上のため、ブランドマーキングの制定はどうか。  
**産業経済部長** 気候風土に合った味・香りが優れた産物で、ブドウ、クルミ、八重原米、白土馬鈴薯、チーズ、ワインなどがある。新たなブランド品の開発、グローバルギャップの認証取得などに取り組み、農業収入の増加を図る。ブランドマークはブランド品の周知に必要と考えるので、検討していく。

**問** 農道の整備について  
**産業経済部長** 交付金要綱等で市道では事業ができない。農道的な市道の改修は区等に過度な負担とならないよう前向きに検討する。

\*この他、遊休荒廃農地解消への対応、FMとうみの緊急警報放送のあり方について質問した。



阿部 貴代枝議員

**問** 障がい者や家族に寄り添った支援を  
**答** 本人家族が納得される支援を  
 選択し利用計画を



蓮見 喜昭議員

**問** 東御市産農産物の海外輸出に向けてよりPRを  
**答** 品質の高さ、安全性を証明してPRしていく



日中の居場所が確保される「地域活動支援センターさくら」

**問** 精神疾患の場合は医学的疾患、生活能力や社会から途絶えるなどの弊害、又家族だけに依存する障害など二重三重に重なる。多くの家族は、当事者との対応に疲弊し、なかなか社会復帰できない。リハビリに及ばないことが多い。リハビリや就労に結び付けるためにも地域に溶け込むグループホームについては、先進地や他市町村の取り組みなどを研究したい。

**問** 精神疾患に対する無理解により、家族が心を開かないことが多い。それにより家族会が広がらず、当事者や家族の生の声や生活の実態が分からないが、健康福祉部長 一人ひとりの異なる疾患に対し、家族に寄り添った丁寧な支援を行うことが最善の対応であると考えている。



海外への輸出が期待される東御市の農産物

**問** 東御市産農産物の海外輸出に向けてよりPRを  
**答** 品質の高さ、安全性を証明してPRしていく

**問** 市内各地区の地域づくりの会の現状はどうか。  
**総務部長** 滋野地区のしげの里づくりの会では、通学合宿、地域で支え合う福祉活動の検討、北御牧地区の御牧ふれあいの郷づくり協議会では八重原用水のガイドマップづくり、東京藝術大学との連携事業、称津地区では称津地域づくりの会で地域ビジョンの実現に向けた新たな事業が取り組まれている。田中、和地区では現在は組織の検討段階である。



若林 幹雄議員

**問** 購入した土地に仮登録がつけられていて問題はないか  
**答** 公社に損害を与えた事実はない



横山 好範議員

**問** 東御市農業振興のためブランドマークの制定はどうか  
**答** ブランド品周知のため必要と考えるので検討したい

**問** 県道東部望月線拡幅に伴い取得した土地に、市長の仮登記がつけられている。市は認識していたのか。  
**総務部長** 購入した段階では担当権ははずされていた。

**問** 土地の所有者は市長ではないが利害関係人だ。副市長 公社に損失を与え、事実上はなかったため理事会にも報告しなかった。

**問** 1月末に6次産業化を進めてきた施設が解散した。応援できなかったのか。  
**産業経済部長** 施設運営は自己責任だ。補助は行わないことになっている。

**問** 市農業におけるTPPの影響をどう捉えているか。その対策はどうか。  
**産業経済部長** 県では生産額が24億円減少と試算している。品目的には市の主要

**問** 東御市のブランドとは何か。その販売戦略は。知名度向上のため、ブランドマーキングの制定はどうか。  
**産業経済部長** 気候風土に合った味・香りが優れた産物で、ブドウ、クルミ、八重原米、白土馬鈴薯、

**問** 農道の整備について  
**産業経済部長** 交付金要綱等で市道では事業ができない。農道的な市道の改修は区等に過度な負担とならないよう前向きに検討する。

話題を追って

大田区議会が東御市へ



**2月** 16日から17日にかけて大田区議会の松原茂登樹議長をはじめ19議員と随行職員3人の親善訪問団が東御市を訪れました。

当市と大田区は長い間友好都市提携があったものの、これまで議会相互の交流はあまり積極的には行われておらず、友好都市提携締結から10年以上が経過しています。両議会のさらなる友好・親善の促進を図ることを目的として、この度大田区・東御市議会議員研修会が開催されました。

訪問団は最初に東御市役所を訪問し、花岡市長から歓迎の挨拶、そして東御市議会議員と一緒に研修会を行いました。

研修会では東御市と大田区で結んでいる災害時応援協定の説明、東御市で現在行われている重点施策（湯の丸高地トレーニング施設誘致、ワイン事業、子育て支援）について担当課から説明を受け、複数の事項にわたり質疑応答しました。

1日目の夜はレストランオラホにて東御市議会議員との意見交換会、そして大田区休養村にて宿泊されました。

2日目は和保育園、日本ワイン研究所（アルカンヴィーニュ）、身体教育医学研究所を視察されました。

今回のような議会レベルでの交流は初めてのことであり、東御市議会も近い将来に大田区を訪問することを検討しており、議会同士の友好を今後もさらに図っていきたいと思います。



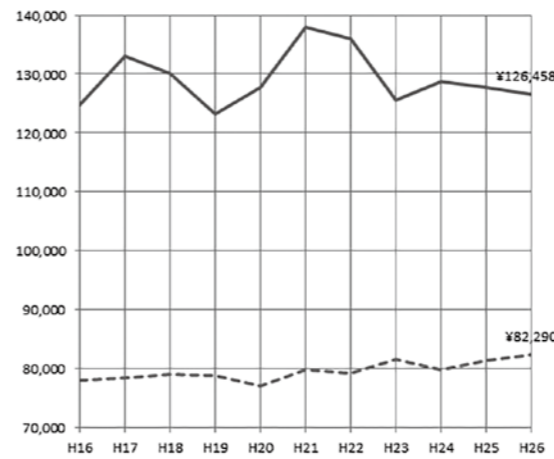
▲運動あそび前の準備体操（和保育園）



▲日本ワイン研究所を視察



▲身体教育医学研究所を視察



東御市の1人当り徴収金（年額）の推移

**問** 学校給食費への補助が必要ではないか。  
**答** 現時点で減免の考えはない。

**問** 長野県の学校納入金調査の内容と直近の金額はどうか。  
**答** 学校は約12万6千円である。増加傾向だが、なぜか。

**問** 県内19市で一人当たりの徴収金額を比較した場合、東御市は高い方にある。これらをどう考えるか。  
**答** 教育次長 各市町村全項目の単価がいくらかどうか調べる。見直す必要があると思

**問** 学校給食費への補助が必要ではないか。  
**答** 現時点で減免の考えはない。



窪田 俊介議員

**問** 学校給食費への補助が必要ではないか  
**答** 現時点で減免の考えはない



依田 政雄議員

**問** 主権者教育と18歳選挙権について  
**答** 新たな有権者数は600人、主権者教育は公開子ども講座を計画

**問** 選挙権年齢が18歳へと引き下がるが、主権者教育と18歳選挙権について問う。  
**答** 選挙管理委員長 18歳・19歳の新たな有権者数は、600人程度となる見込み。

**問** 児童虐待防止対策  
**答** 児童虐待により、幼い命が奪われる深刻な事態が続いている。本市の状況と取り組みはどうか。

**問** 市では、同時入園でない第3子については、保育料を2分の1に減免している。国の交付税措置により、市独自減免分の負担が軽減されるが、活用は。  
**答** 健康福祉部長 国の軽減措置により、年収約360万円未満の低所得者に対する第3子の保育料の市の減免額は、約180万円増える。試算している。減免額の活用は、子育て支援に係る事業に充当する。

平成27年7月1日(水)から  
児童相談所全国共通ダイヤルが3桁の番号になります。

いち はやく 189

児童相談所 全国共通ダイヤル

虐待かもと思ったら  
いちやく 189番へ

189番にかけるとお近くの児童相談所につながります。

子ども虐待のない社会へ

**問** 市では、同時入園でない第3子については、保育料を2分の1に減免している。国の交付税措置により、市独自減免分の負担が軽減されるが、活用は。  
**答** 健康福祉部長 国の軽減措置により、年収約360万円未満の低所得者に対する第3子の保育料の市の減免額は、約180万円増える。試算している。減免額の活用は、子育て支援に係る事業に充当する。



# 第1回 定例会の提出案件の審議結果

採決結果:◎全会一致 ○賛成多数 ×否決

議案番号	案 件	採決結果	常任委員会審査結果		
			総務文教	社会福祉	産業建設
議案第1号	東御市税条例等の一部を改正する条例の一部を改正する条例の専決処分の承認を求めることについて	◎	—	—	—
議案第2号	平成28年度東御市一般会計予算	○	—	—	—
議案第3号	平成28年度東御市国民健康保険特別会計予算	◎	—	◎	—
議案第4号	平成28年度東御市介護保険特別会計予算	◎	—	◎	—
議案第5号	平成28年度東御市地域改善地区住宅改修資金等貸付事業特別会計予算	◎	—	◎	—
議案第6号	平成28年度東御市後期高齢者医療特別会計予算	◎	—	◎	—
議案第7号	平成28年度東御市水道事業会計予算	◎	—	—	◎
議案第8号	平成28年度東御市下水道事業会計予算	◎	—	—	◎
議案第9号	平成28年度東御市病院事業会計予算	◎	—	◎	—
議案第10号	平成27年度東御市一般会計補正予算(第7号)	◎	—	—	—
議案第11号	平成27年度東御市国民健康保険特別会計補正予算(第2号)	◎	—	—	—
議案第12号	平成27年度東御市介護保険特別会計補正予算(第3号)	◎	—	—	—
議案第13号	平成27年度東御市後期高齢者医療特別会計補正予算(第1号)	◎	—	—	—
議案第14号	平成27年度東御市下水道事業会計補正予算(第1号)	◎	—	—	—
議案第15号	平成27年度東御市病院事業会計補正予算(第2号)	◎	—	—	—
議案第16号	東御市行政不服審査会条例	◎	◎	—	—
議案第17号	東御市一般職の職員の退職管理に関する条例	◎	◎	—	—
議案第18号	行政不服審査法及び行政不服審査法の施行に伴う関係法律の整備等に関する法律の施行に伴う関係条例の整備等に関する条例	◎	◎	—	—
議案第19号	東御市職員の勤務時間及び休暇等に関する条例の一部を改正する条例	◎	◎	—	—
議案第20号	東御市議会の議員その他非常勤の職員の公務災害補償等に関する条例及び東御市消防団員等公務災害補償条例の一部を改正する条例	◎	◎	—	—
議案第21号	東御市特別職の職員の給与に関する条例及び東御市一般職の職員の給与に関する条例の一部を改正する条例	◎	◎	—	—
議案第22号	東御市特別職の職員の給与に関する条例の一部を改正する条例	◎	◎	—	—
議案第23号	東御市一般職の職員の給与に関する条例の一部を改正する条例	◎	◎	—	—
議案第24号	東御市税条例の一部を改正する条例	◎	—	◎	—
議案第25号	東御市集会施設条例の一部を改正する条例	◎	◎	—	—
議案第26号	東御市指定地域密着型サービスの事業の人員、設備及び運営に関する基準を定める条例及び東御市指定地域密着型介護予防サービスの事業の人員、設備及び運営並びに指定地域密着型介護予防サービスに係る介護予防のための効果的な支援の方法に関する基準を定める条例の一部を改正する条例	◎	—	◎	—
議案第27号	東御市北御牧地域審議会条例を廃止する条例	◎	◎	—	—
議案第28号	市有財産の譲渡について	◎	◎	—	—
議案第29号	上田地域広域連合ふるさと基金に係る権利の一部を放棄することについて	◎	◎	—	—
議案第30号	市道路線の認定について	◎	—	—	◎
議案第31号	市道路線の廃止について	◎	—	—	◎
議案第32号	固定資産評価審査委員会の委員の選任について	◎	—	—	—
議案第33号	固定資産評価審査委員会の委員の選任について	◎	—	—	—
議案第34号	固定資産評価審査委員会の委員の選任について	◎	—	—	—
議案第35号	平成27年度東御市一般会計補正予算(第8号)	◎	—	—	—
議案第36号	特定事業契約の締結について	◎	—	—	—
議案第37号	平成27年度東御市一般会計補正予算(第9号)	◎	—	—	—
陳情第45号	軽度外傷性脳損傷・脳しんとうの周知と予防、その危険性や予後の相談の出来る窓口などの設置を求める陳情	議席配付	—	—	—
陳情第46号	軽減税率の円滑な導入に向け事業者支援の強化などを求める陳情書	○	—	—	◎
陳情第47号	TPPの影響に関する国民の不安を払拭し、対策の確実な実行を求める陳情書	○	—	—	◎

平成28年

## 第1回定例会で可決・同意した補正予算、条例等

- ◆ 専決処分の承認
- ◆ 東御市税条例等の一部を改正する条例
- ◆ 補正予算 8件
- ◆ 平成27年度一般会計(第7号)
  - 3億8398万2千円を追加し、総額は155億885万5千円となりました。
- ◆ 東御市行政不服審査会条例
- ◆ 平成27年度一般会計(第8号・9号)
  - 1810万円、500万円をそれぞれ追加し、総額は155億3195万5千円となりました。
- ◆ 条例の新設 3件
- ◆ 東御市行政不服審査会条例
  - 東御市行政不服審査会の組織及び運営に関する事項を定めるもので、他2件
- ◆ 条例の一部改正 9件
- ◆ 法改正等に伴う条文の改正

- ◆ 正をするものです。
- ◆ 条例の廃止 1件
- ◆ 東御市北御牧地域審議会条例を廃止する条例
  - 合併特例法に基づき設置されていたが、設置期間(合併後10年)が満了していることから、本条例を廃止するものです。
- ◆ 市有財産の譲渡について
  - 島川原コミュニティセンターを島川原区へ譲渡するものです。
- ◆ 上田地域広域連合ふるさと基金に係る権利の一部を放棄することについて
  - 長野県上小医療圏地域医療再生計画に係る継続事業に充当するため、出資額1億5738万5千円のうち、799万8千円を放棄するものです。
- ◆ 市道路線の認定について
  - 鞍掛工業団地企業進出に伴い新設する路線など合計3路線を認定しました。
- ◆ 市道路線の廃止について
  - 一部払い下げに伴い終点の変更が生じたため、既

- ◆ 存路線を廃止しました。
- ◆ 固定資産評価審査委員会の委員の選任について
  - 赤津の北沢誠一さん、滋野の土屋昭子さんが再任、加沢の小山登志さんが新たに選任されました。
- ◆ 特定事業計画の締結について
  - 生ごみリサイクル施設整備運営事業
  - 基本契約を共和化工株式会社、関東支店、竹内工業株式会社、株式会社東御クリーンサービス、有限会社三井金属、株式会社宮下組東御支店、株式会社東建工業、株式会社荒井設備、渡辺電業株式会社、株式会社S&Kとうみと、建設請負契約を共和化工・宮下組特定建設工事共同企業体と5億6785万4280円で契約。運営業務委託契約を株式会社S&Kとうみと5億5102万5720円で契約するものです。

## 定例会の議決結果

下記以外の議案等は、全会一致でした。

議案番号	案 件	会派名・議員名																		
		東翔の会				太陽と風の会				さわやかな風の会				公明党		高志会		日本共産党		
		清水新一	柳澤 旨賢	青木 周次	横山 好範	佐藤 千枝	櫻井 寿彦	阿部貴代枝	若林 幹雄	蓮見 喜昭	井出 進一	長越 修一	依田 俊良	山崎 康一	依田 政雄	三繩 雅枝	堀 高明	町田 千秋	平林 千秋	窪田 俊介
議案第2号	平成28年度東御市一般会計予算	○	○	○	○	○	/	○	○	○	○	○	○	○	○	○	○	○	●	●
陳情第46号	軽減税率の円滑な導入に向け事業者支援の強化などを求める陳情書	○	○	○	○	○	/	○	○	○	○	○	○	○	○	○	○	○	●	●
陳情第47号	TPPの影響に関する国民の不安を払拭し、対策の確実な実行を求める陳情書	○	○	○	○	○	/	○	○	○	○	○	○	○	○	○	○	○	●	●
議員提出議案第2号	軽減税率の円滑な導入に向け事業者支援の強化などを求める意見書の提出について	○	○	○	○	○	/	○	○	○	○	○	○	○	○	○	○	○	●	●
議員提出議案第3号	TPPの影響に関する国民の不安を払拭し、対策の確実な実行を求める意見書の提出について	○	○	○	○	○	/	○	○	○	○	○	○	○	○	○	○	○	●	●

本会議での各議員の賛否 (賛成「○」、反対「●」、議長「/」)

議案番号	案 件	採決結果	常任委員会審査結果		
			総務文教	社会福祉	産業建設
議員提出議案第1号	東御市議会委員会条例の一部を改正する条例の提出について	◎	—	—	—
議員提出議案第2号	軽減税率の円滑な導入に向け事業者支援の強化などを求める意見書の提出について	○	—	—	—
議員提出議案第3号	TPPの影響に関する国民の不安を払拭し、対策の確実な実行を求める意見書の提出について	○	—	—	—

常任委員会審査結果の「—」印は、委員会に付託されなかった案件です。



## 常任委員会って何するところ？

議案をより専門的に審議・検討し本会議に報告します

今回の「議会改革」で議員定数が削減され、これに伴って常任委員会が再編されました。改めて常任委員会って何？をみてみましょう。



## 質問 Q 議会にはいろいろな委員会があるのですか。

A 議会は、条例で①常任委員会、②議会運営委員会、③特別委員会、④議会広報特別委員会などを設置します。議案の具体的な審議をするのが常任委員会です。

## 質問 Q 常任委員会では何をしていますか

A 常任委員会は、地方自治法で「その部門に属する自治体の事務に関する調査を行い、議案、請願等を審査する」ことになっています。市役所の職務を分担して担当し、市役所の仕事ぶり、議案、請願・陳情などの調査・審議をおこなう重要な役割をもっています。

全議員が、いずれかの常任委員会に属します。東御市では2年ごとに担当を交代して広い分野をみるようにしています。

## 質問 Q 委員会数が減って十分な審議ができるのですか

A 今回の議会改革で**3常任委員会【総務文教委員会、社会福祉委員会、産業建設委員会】**から**2常任委員会【総務産業委員会、社会文教委員会】**となります。1委員会の担当する分野が増えますので、議員・委員会の調査・審議する分野が大きく広がります。このため議員や委員会の機能をいっそう高め、審議の充実と活発な論議が求められます。一委員会の議員数はこれまでの6人から8人へと増え、より多くの意見を集約することができるようになります。

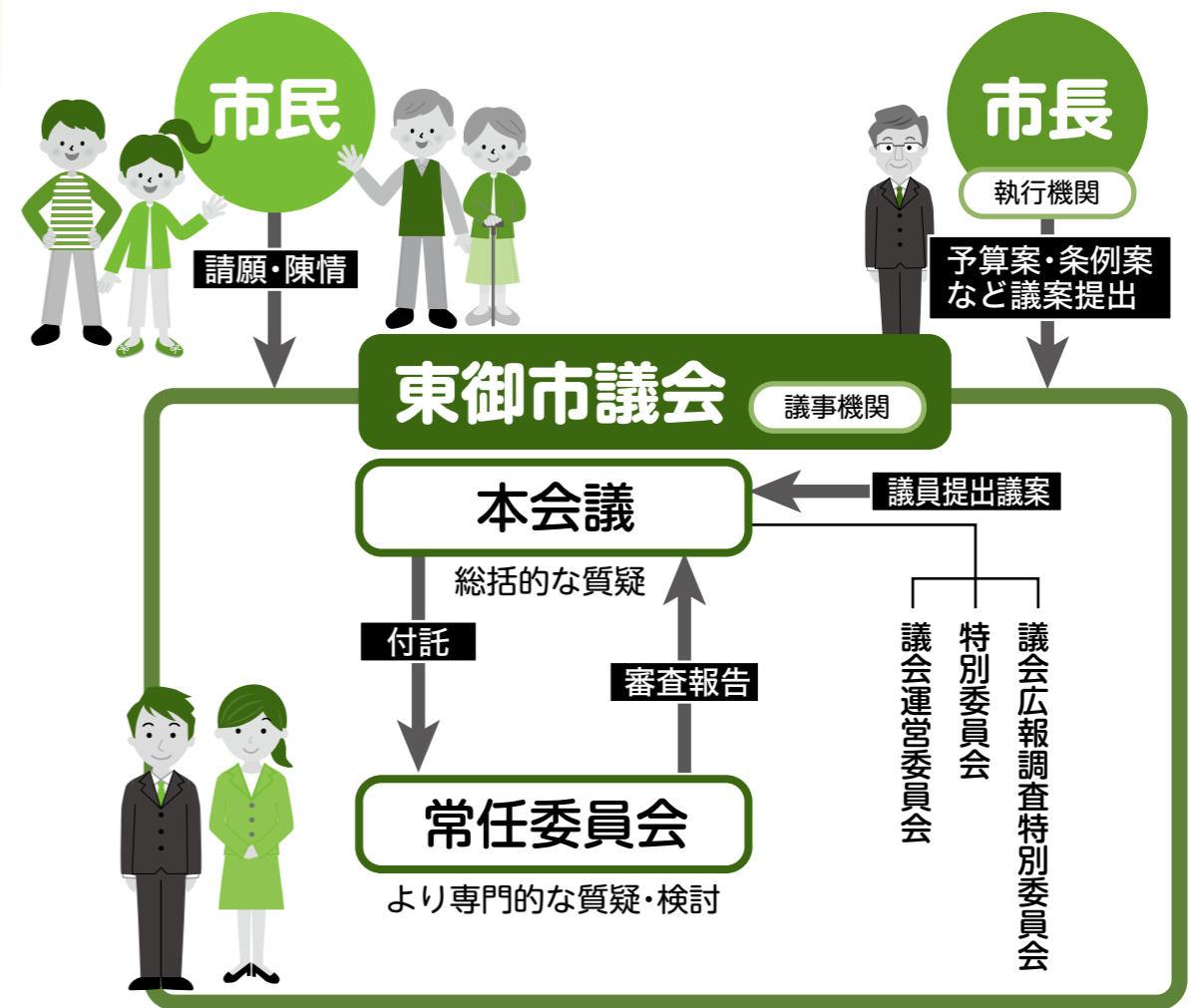
市民の皆さんの期待にこたえられるよう議会としてがんばっていきます。

# 特集 議会 Q&A



## 質問 Q 本会議と常任委員会の関係は

A 議会には、市長（執行機関）から予算案や条例案などの議案、市民からの請願・陳情、議員提出の議案が提出されます。これらは全議員で構成される本会議で審議・決定されてはじめて効力が発生します。議案は本会議で総括的な質疑がおこなわれ、その後、担当の常任委員会で審査されます。常任委員会では、より専門的に審査し、その結果を本会議に報告します。本会議で改めて審査し、採決されます。



## お知らせ

議会のことについて、疑問や、不明なこと、意見、提案等がございましたら、議会事務局（☎64-5810）、または、お近くの議員へお尋ねください。問題、課題をみんなで考えて行きます。



# おらほの 取り組み

# 建立200年 奉納歌舞伎

西宮歌舞伎保存会会長 田畑 宗郎

今年、7年に一度の禰津健事神社御柱祭にあたり、奉納歌舞伎の公演をしまし。まわり舞台について説明しましよ。

歌舞伎舞台(まわり舞台)は、古文書によると、文化13年(1816年)に造られたことがはつきりとしています。



▲桜満開の下、多くの人々が集まりました



▲お捻りの飛び交う中、廻り舞台で迫真の演技を見せる祢津小学校歌舞伎クラブ

4月17日(日)の、まわり舞台で、祢津小学校子ども歌舞伎、区民の集いとして芸能発表、あきる野座の歌舞伎が奉納され、西宮区の小学生等が寺子役で出演し、舞台と客席が一体となって、公演を楽しみました。

公演を通して、西宮区民の団結力と絆がますます強まるとともに、親睦が一段と深まりました。

日本最古のまわり舞台をもとに、地域が一体となって、文化財の保存や活用を傳承し、更に保存会の育成にも関心を持っていただければと願っております。

まわり舞台で、今でも使用できる舞台は、全国でおよそ70棟あり、その中で西宮は、最も古いものです。長野県有形民族文化財として昭和57年8月16日に指定をうけました。

特徴の一つは、舞台の面積(建坪40坪)が日本一広いことです。舞台の中央には、まわり舞台があり、舞台の前方三カ所にセリ上げ、セリ下げがあります。それぞれ人力によって操作します。まわり舞台の上にセリ出し、セリわけの二つの台があり、田楽返しの仕掛けもあります。見物席は、舞台前の傾斜をつけた広場に、さじきをつくり天幕を張ります。

明日の東御市を拓く市議会◆あなたも参加しませんか…

## 議会傍聴へようこそ

## 第2回定例会における一般質問は 6月20日~22日に予定されています。

### ご意見・ご感想

市議会だよりについて、ご意見・ご感想また、市議会へのご意見・ご要望もお受けしていますので、下記までお寄せください。

【発行・お問い合わせ】

**東御市議会・事務局**

〒389-0592 長野県東御市東281-2

**TEL.0268-64-5810**

**FAX.0268-62-5040**

### 広報委員

蓮見 喜昭	横山 好範	窪田 俊介	佐藤 千枝	平林 千秋
	櫻井 寿彦	清水 新一	阿部貴代枝	若林 幹雄

### あしがき

市長選が行われ、8年ぶりに投票となりました。現市長が3選をめざし、新人との一騎打ちとなり、将来のまちづくりに向けて活発な論戦が行われました。ただ、投票率が60%にも届かず前回より低下したことは、残念なことでした。多くの市民の皆さんが市政に関心を持っていただき、市民総ぐるみで地域づくりを進めるため、議会としても一層の努力が必要だと感じました。

さて、28年度の予算が議決されました。今年、7年ごとの御柱の年で、市内でもいくつかの神社で祭りが開催されています。予算が効率よく執行され、市政にもしっかりと柱が立てられる様、議会のチェック機能を果たしてまいります。

皆様からのご意見等お待ちしております。

横山 好範

**R30**  
高品質な配合率80%再生紙を使用  
再生紙を使用しています。  
植物油インキを使用しています。

**VEGETABLE  
OIL INK**

〔東御市議会広報紙〕 第49号 ◆発行/東御市議会 ◆発行責任者/東御市議会議長 櫻井 寿彦  
◆発行日/平成28年5月1日 ◆編集/東御市議会広報調査特別委員会 印刷/中沢印刷株式会社

この広報は議員の自主編集で発行しています。