



前回の好評に応じて、ジャンルを超えた独自のサウンドが再登場

ワンドリンク付  
1,000円 全席自由

## 岡崎倫典

ふたたび

11月18日(木)  
19:00開演



X'mas Special Live ジャズ・ヴォーカルの「リビング・レジェンド」

## サリナ・ジョーンズ

12月18日(金)

18:30開場/19:00開演

全席指定 3,800円

好評発売中

道下和彦(g)/森下滋(p)/佐藤"ハチ"恭彦(b)/藤井学(ds)

優しさにつつまれて

★東御市文化会館窓口限定! 購入時に本紙をご提示頂くと3,800円のところ3,000円!(お一人様4枚まで)

ネット: <http://xfun.ocnk.net/> プレイガイド: 東御市文化会館・平安堂上田店(0268-22-4545)・佐久市コスモホール(0267-82-3962)



## クリスマスピアノコンサート

名器「スタインウェイ」を弾こう!



12月19日(土) 13:00開演 入場無料

第1部:ピアノを弾こう!

第2部:ミニコンサート 出演:齋藤寧子

第3部:クリスマスプレゼント抽選会

●出演者募集中

対象者:どなたでもご参加いただけます。

演奏時間:お一人5分以内

参加費:無料

申込方法:東御市文化会館窓口にて。11月30日(月)締切



東御市文化会館

サンテラスホール [sun-terrace.jp](http://sun-terrace.jp)

☎389-0515 東御市常田505-1

☎窓口受付 9:00~17:30

☎TEL 0268-62-3700 FAX 0268-62-3262

☎開館時間 9:00~22:00

●Japan Renaissance — S.ジョブス、ダイアナ妃をも魅了した日本の芸術「新版画」のストーリー

## 川瀬巴水・吉田博 木版画展

伊東深水・渡邊庄三郎

第1部「旅」

11月7日(土)~12月20日(日)

第2部「日本」1月6日(水)~1月31日(日)

魅惑郷愁  
総数250点



川瀬巴水「芝罘上寺」大田区立郷土博物館蔵



吉田博「光る海」個人蔵

★オープニングギャラリートーク

「浮世絵から新版画へ」

11月8日(日) 14時

★本格木版画ワークショップ

「X'masカード、年賀状を作ろう」

11月14日(土)、15日(日)

時間 10時~16時、各日定員 10名、中学生以上

参加費 2,000円 (入館料、材料代含、道具も用意します)

※申込締切 11月8日(日) 下記までお早めに!

みんなで  
共有しよう

全作品撮影OK  
フラッシュ、三脚禁止



詳しくはHPで

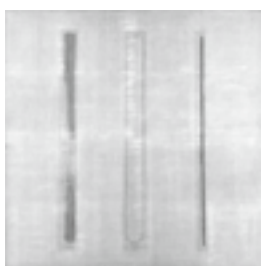
Barika Museum Tomi City

丸山  
晚霞  
記念館

[www.city.tominagano.jp](http://www.city.tominagano.jp)

後援: SBC 信越放送、NHK 長野放送局、NBS 長野放送、TSB テレビ信州、abn 長野朝日放送、信濃毎日新聞社、週刊上田新聞社、東信ジャーナル社、週刊さくらだ、信州民報社

☎389-0515 東御市常田505-1 東御市文化会館内 ☎TEL 0268-62-3700 FAX 0268-62-3262 ☎開館時間 9:00~17:00 ■入館料 200円(高校生以上)



時間

## 山内龍雄展

開催中 ~1月17日(日)

同時開催

荘司貴和子アンコール展

●中西八枝 名舞台「ハンの星」 11月29日(日) 15:00開演  
1,300円

●11月15日(日) 無料送迎バス運行 田中駅発11:00/当館発16:00

Since 1998

梅野  
記念  
絵画館

[www.umenokenen.com](http://www.umenokenen.com)

☎389-0406 東御市八重原935-1 ☎TEL 0268-61-6161 FAX 0268-61-6162 ☎開館時間 9:00~17:00 ■月曜休館(祝日の場合、翌火曜) ■入館料 800円(高校生以上)

# ふれあい市長室

開かれた市政の推進を目的として、市長が市民の皆さんと直接お会いし、市政に関するご意見等をお聴きします。

- ◇日 時 11月18日(水) 午前9時～正午
- ◇場 所 市役所 本館2階 市長室
- ◇テ ー マ 市政全般について
- ◇対 象 者 市内にお住まいの方 ※個人、団体は問いません。
- ◇懇談時間 1組15分程度
- ◇事前予約 前日までに、下記へ電話でお申し込みください。

ふれあい市長室  
開催します



## <申込内容>

- ①団体の場合…団体の名称、代表者の住所・氏名・電話番号  
個人の場合…住所・氏名・電話番号
  - ②懇談したい内容
- ◇その他 会場の都合上、1組5名以内とさせていただきます。  
次回は、平成28年2月の予定です。

●応募・問い合わせ先 企画財政課 企画政策係 (本館2階) ☎64-5893

\*\*\*\*\*

## 第3回 楽しく学ぶワイン入門講座

ワインに関するブドウの栽培・収穫・醸造など、多方面からワインについて学ぶ講座です。

- 🍷日 時 11月29日(日)  
午後1時30分～午後3時  
※バスを運行しますので、午後1時10分までに市役所前駐車場へお集まりください。
- 🍷場 所 アルカンヴィーニュ
- 🍷講 師 東御ワインクラブ 玉村 豊男氏  
たまむら とよお
- 🍷内 容 「世界のワイン、日本のワイン」
- 🍷定 員 20名(先着順、定員になり次第締め切ります)
- 🍷参加費 無料(ただし試飲希望者は有料、個人負担となります)
- 🍷申込方法 下記へ電話でお申し込みください。
- 🍷その他 ※各回ごとに参加者を募集します。  
※講師の都合により講座内容が変更となる場合がございます。  
※初心者向けの講座で、内容は昨年と重複する部分があります。



●問い合わせ先 東御市立図書館 ☎64-5886

\*\*\*\*\*

## しんたい学会 しゃべり場『しんたい』参加者募集

- ❖日 時 11月21日(土) 午後3時～午後6時
- ❖会 場 中央公民館 3階 講堂
- ❖テ ー マ 地域での人と人との“つながり”と“健康”とはどんな関係?  
～東御市の現状と島根県雲南市の事例から考えてみよう～
- ❖申込方法 11月17日(火)まで、下記へにお申し込みください。



●申し込み・問い合わせ先 公益財団法人 身体教育医学研究所 ☎61-6148  
FAX61-6148 E-mail: qa@pedam.org

# 第12回 東御市 短詩型文学祭

短詩型文学祭に短歌、俳句、川柳、現代詩の短詩型文学作品が一般67名、児童・生徒817名の皆さんから寄せられました。たくさんのご応募、ありがとうございました。

入選者の表彰と、選者を囲んでの研究会を行います。投稿された方で作品が選外の方でもアドバイスを受ける事ができます。文学祭へ投稿された方以外のみなさんも、参加出来ます。

☑日 時 11月14日(土)

午後1時～

☑場 所 中央公民館

※入賞作品は、市報本紙1月号に掲載  
予定です。



☑選 者

◆短 歌	こみやま ひさこ 小宮山久子	なかしままさこ 中島雅子	みやざわわたる 宮澤 渉
◆俳 句	くにみ としこ 国見敏子	しまだ ようこ 島田洋子	たきざわこうじ 瀧澤宏司
◆川 柳	さとう たかこ 佐藤崇子		
◆現代詩	さかいつとむ 酒井 力	(敬称略、50音順)	

●問い合わせ先 東御市短詩型文学祭実行委員会事務局  
生涯学習課 生涯学習・スポーツ係(中央公民館2階) ☎64-5885

## 女性弁護士による法律相談会

女性弁護士があなたの日々の悩みをお聞きし、無料でアドバイスをします。

☑日 時 11月25日(水) 午前9時～午前11時

☑場 所 東部人権啓発センター(中央公民館南側)

☑対 象 者 市内にお住まい、または勤務されている方

☑定 員 4名(お一人30分程度)

※申込状況により、相談をお受けできない  
場合もありますので、ご承知ください。

☑申込方法 下記へ電話でお申し込みください。

※託児もありますので、ご希望の方はお申  
し込みの際にお知らせください。

☑内 容 DV、結婚・離婚、隣人とのトラ  
ブル等、法律問題に関すること

☑そ の 他 あらかじめ、相談したい内容を簡  
単な書面にしてお持ちください。

☑注 意 弁護士が既に受任している依頼者  
の相手方から相談を受けることは、  
弁護士倫理の関係からできません。



●申し込み・問い合わせ先 人権同和政策課 男女共同参画係 ☎64-5902

## 平成27年度 冬季公開子ども講座

☑講 座 名 『冬の探鳥会』

☑開 催 日 11月28日(土) 午前9時～午後2時30分

☑内 容 寒さに耐える野鳥の姿を観察しよう

☑場 所 集 合/中央公民館 駐車場

目的地/上田市塩田平(舌喰池・山田池)

☑定 員 25名(対象:小学1年生～中学3年生)※小学1～3年生は保護同伴での参加も可能。

☑講 師 野鳥研究家 <sup>かがわ</sup>香川 <sup>としあき</sup>敏明 氏

☑持 ち 物 弁当、水筒、雨具(傘でも可)、筆記用具、双眼鏡(お持ちの方)

☑服 装 暖かい服装、帽子、手袋、防寒靴

☑申込方法 11月20日(金)までに、下記へお申し込みください。

☑そ の 他 野鳥観察場所まで市のバスで移動します。

詳細については、後日通知します。



●申し込み・問い合わせ先 生涯学習課 生涯学習・スポーツ係(中央公民館2階) ☎64-5885

**第7弾**

# 学校公開講座受講生募集

**11月開講**

日 時	11月19日(木) 午後7時～午後8時	場 所	祢津小学校 理科室
講 座 名	親子で四季の星座を見よう(秋の星座)	講 師	ますだ きよし 増田 清 先生
持 ち 物	上履き・双眼鏡・望遠鏡(お持ちの方)	定 員	親子10組
申込期限	11月12日(木) 5名以上で開講します。		
そ の 他	詳細につきましては、後日通知いたします。		

●申し込み・問い合わせ先 生涯学習課 生涯学習・スポーツ係(中央公民館2階) ☎64-5885

## 野沢菜の収穫体験をしてみませんか

田中地区の地域農業を推進する委員会では、遊休農地を活用して野沢菜作りを行っています。野沢菜漬けシーズンに併せて、収穫体験を行います。

- ❖収穫日 11月28日(土)・29日(日)  
12月5日(土)・6日(日)の4日間
- ❖時 間 午前9時30分～正午(雨天・降雪実行)
- ❖場 所 東部中学校 旧正門東側 野沢菜圃場
- ❖収穫費用 野沢菜1kg 70円(予約以外は1kg 100円)
- ❖申込方法 住所、氏名、電話番号、希望収穫日、希望収穫量を下記までご連絡ください。先着順(要予約)です。ただし、希望者が多い収穫日は調整します。
- ❖そ の 他 包丁持参、汚れてもよい服装。会場近辺の案内看板を目印にお越しください。



- 申し込み・問い合わせ先 東御市農業農村支援センター田中地区推進委員会事務局  
(JA信州うえだ 田中店内) ☎62-0113
- 問い合わせ先 農業農村支援センター(別館2階 農林課内) ☎64-5887

## 食生活改善教室 食べ方見直し塾

TOMI  
ずくだすポイント  
対象事業

農作業などが一段落したこの時期に、ご自分や家族の食生活を振り返ってみることや健診結果と食べ物のつながり、健康的な調理の工夫など、忙しい毎日の中でも簡単に始められる食の見直しポイントを見つけてみませんか。ご希望の内容をお選びください。

12月	H28.2月	内 容
2日(水)	2日(火)	自分にちょうどいいエネルギー・食事は? おいしい薄味を体験 試食あり
9日(水)	8日(月)	食事日記から食べ方を振り返る 1日になにをどれくらい食べればいいのか
16日(水)	16日(火)	食べ方と健診結果のつながりを見る 気になる糖質の食べ方を知ろう 試食あり
22日(火)	23日(火)	おいしく適塩で血管を守る 油・脂をとり過ぎないポイント 試食あり

- ◇会 場 保健センター 調理室(総合福祉センター2階)
- ◇時 間 午前9時30分～午後0時30分
- ◇募集定員 10名程度(おおむね74歳までの市民の方)
- ◇参加費 1回400円
- ◇申し込み 開催日の1週間前までに下記へお申し込みください。



●申し込み・問い合わせ先 健康保健課 健康増進係(総合福祉センター内) ☎64-8883

# 市民病院の臨時職員を募集します

## ■業務内容

職 種	看護助手	業務内容	病棟・透析室における看護助手業務
業務内容	<b>【病棟勤務】</b> ・療養生活上の世話（食事・入浴等） ・ベットメイキング及び看護用品等の整理等	<b>【透析室勤務】</b> ・透析室看護補助業務 ・ベットメイキング及び看護用品等の整理等	
勤務時間	（日勤） 午前8時30分～午後5時15分 （遅出） 午後1時～午後10時 週2～3回位（月10回前後）	ローテーション勤務 （早出） 午前7時45分～午後4時30分 （遅出） 午前10時45分～午後7時30分	
募集人数	若干名	勤務期間	6か月ごとの契約更新
勤務場所	東御市民病院 看護部	応募資格	健康で遅出勤務が可能な方
勤務開始日	平成28年1月4日予定		

## ■応募方法

- 応募書類 履歴書（市販のもの又は、市民病院のホームページからダウンロードしてください） <http://hospital.city.tomi.nagano.jp/simin/>  
応募書類を下記へご持参またはご郵送ください。
- 応募期限 **11月25日（水）必着**
- 採用試験 応募締め切り後、面接試験を行い、採用を決定します。  
面接日は12月中旬を予定しています。日程は後日ご連絡します。
- その他 賃金等の諸条件につきましては、下記へお問い合わせください。

●応募・問い合わせ先 〒389-0502東御市鞍掛198番地 東御市民病院 庶務係 ☎62-1711

\*\*\*\*\*

## 男の料理教室

男性が料理の初歩を学ぶ教室です。家族や友人においしい料理を振舞ってみましょう。料理をつくる楽しさは、きっとあなたの人生を豊かにします。

- ※メニュー ・魚介の簡単パエリア ・季節のほっこり野菜スープ ・チキンと大根の煮物  
・にんじんとさきいかのサラダ ・お楽しみデザート
- ※日 時 **11月21日（土）** 午前9時30分～午後0時30分（受付 午前9時～）
- ※場 所 中央公民館 1階 調理室
- ※参加費 700円
- ※定 員 16名（託児付・未就学児童・希望者は申込時にお申し出ください。）
- ※申し込み **11月17日（火）** までに、下記へ電話でお申し込みください。



●申し込み・問い合わせ先 人権同和政策課 男女共同参画係 ☎64-5902

\*\*\*\*\*

## 男女共同参画まちづくり地区懇談会

豊かに暮らせる男女共同参画のまちづくりをめざして、地域づくりについて共に語りあい、学びあえる場として、地区懇談会を開催します。

- ※田中地区 日 時 **11月14日（土）** 午後7時～午後9時（受付 午後6時30分から）  
場 所 中央公民館 3階 講堂
- ※内 容 「男女共同参画による子育て・福祉・地域づくり」  
主催／東御市男女共同参画推進会議

●問い合わせ先 人権同和政策課 男女共同参画係 ☎64-5902

# マイナンバー制度の市民説明会

10月5日からスタートした『マイナンバー制度』について、制度の内容をご理解いただくため、マイナンバー制度市民説明会を5地区で開催します。お住まいの地区以外での参加も可能です。

地区	日 程	時 間	場 所
田 中	11月17日(火)	午後7時～8時	中央公民館 講義室
和	11月19日(木)	午後7時～8時	和コミュニティセンター 多目的ホール
祢 津	11月20日(金)	午後7時～8時	祢津公民館 大会議室
滋 野	11月25日(水)	午後7時～8時	滋野コミュニティセンター 多目的ホール
北御牧	11月26日(木)	午後7時～8時	北御牧公民館 講堂

●問い合わせ先 市民課 市民係 ☎75-2007

## いきいき読書講座

長和町在住の絵本作家、二見正直先生による講演会と絵本の販売を行います。

- ◇日 時 11月15日(日) 午前10時30分～  
◇場 所 図書館 2階 研修室1 (申込不要)  
◇講 師 二見 正直 氏 (聴講無料)  
◇演 題 「えほんができるまで」

●問い合わせ先 東御市立図書館 ☎64-5886

## 市民大学公開講座

- ◇日 時 11月21日(土) 午後1時30分～3時(開場:午後1時)  
◇場 所 中央公民館 2階 講義室 (聴講無料) (申込不要)  
◇講 師 福島 邦男 氏 (佐久大学非常勤講師・信州短期大学部)  
◇演 題 御牧原・八重原台地に展開した歴史  
聴講を希望される方は、直接時間までに中央公民館へお越し下さい。  
主催/東御市民大学運営委員会



●問い合わせ先 生涯学習課 生涯学習・スポーツ係 ☎64-5885

## 救急車の適正利用をお願いします

全国的に救急件数は増加しており、市でも年々救急件数が増加しています。

このままでは、真に救急車が必要な方への対応が遅れてしまう可能性があります。

- 症状が軽く、「交通手段がない」といった場合は、民間の患者等搬送事業者を活用してください。
- 定期的な通院等において、タクシー代わりに救急車を常用することは控えてください。
- 救急車以外に搬送の手段がなく、緊急に医療機関等に搬送しなければならない場合は、迷わずすぐに救急車を要請してください。

●問い合わせ先 東御消防署 救急係 ☎62-0119

# 今月の「人権よろず相談所」

- ◆日 時 11月20日(金) 午前9時～午前11時  
受付時間 午前8時45分～午前10時30分
- ◆場 所 東部人権啓発センター(中央公民館南側)
- ◆事前予約 弁護士による法律相談については、事前に予約が必要です。  
下記へお申し込みください。(弁護士以外は予約不要)  
ただし、予約の状況により相談をお受けできない場合があります。



## 相談内容

- ◆法律相談 ◆登記、クレジット・サラ金相談 ◆人権相談 ◆行政相談 ◆消費生活相談

※相談には、弁護士・司法書士・人権擁護委員・行政相談委員・消費生活相談員が応じます。相談料は無料で、秘密は厳守されます。

●事前予約・問い合わせ先 人権同和政策課 人権同和政策係 ☎64-5902

\*\*\*\*\*



# とうみチャンネル



## 《番組案内》11月2日(月)～20日(金)

【放送時間 9:00～ 15:00～ 21:00～】

最新の番組表は市ホームページからもご覧いただけます。

2日	(月)	上小中学校吹奏楽交歓演奏会 ＜前半＞(9月5日)	
3日	(火)	上小中学校吹奏楽交歓演奏会 ＜後半＞(9月5日)	
4日	(水)	バリアフリー合唱団コールレインボー 「虹のコンサート」	
5日	(木)	第49回北御牧中学校かくま祭 ～開祭式・吹奏楽部発表ほか～	再
6日	(金)	第49回北御牧中学校かくま祭 ～ミュージックフェスティバル～	再
7日	(土)	平成27年度運動会 ～東御市立田中小学校～	
8日	(日)	平成27年度運動会 ～東御市立和小学校～	
9日	(月)	月刊とうみチャンネル10月号～前半～	
10日	(火)	月刊とうみチャンネル10月号～後半～	
11日	(水)	月刊とうみキッズ10月号 FMとうみ新番組「103協力隊活動中」 (10月6日) (10時、16時、22時)	
12日	(木)	平成27年度音楽会 ～東御市立北御牧小学校～	
13日	(金)	平成27年度音楽会 ～東御市立滋野小学校～	
14日	(土)	平成27年度運動会 ～東御市立柵津小学校～	
15日	(日)	平成27年度運動会 ～東御市立滋野小学校～	
16日	(月)	子どもの育ち・子育て支援には “なんてったってあそびが一番!!” 講師：田口眞嗣氏(9月12日)	
17日	(火)	岩崎信子さんと一緒に朗読駅伝 「ぶどう&ワイン物語」	再
18日	(水)	図書館歴史講座第1回 ふるさとの歴史を訪ねて 「信玄武将の起請文」石川好一氏	再
19日	(木)	上小中学校吹奏楽交歓演奏会＜前半＞	再
20日	(金)	上小中学校吹奏楽交歓演奏会＜後半＞	再

※番組の内容は都合により変更になる場合があります。あらかじめご了承ください。

Weekly! ウィークリーとうみ 毎週金曜日更新 【放送時間 6:00～ 12:00～ 18:00～】

みんなで踊ろう チャレンジとうみ! 15分間体操 【放送時間 6:30～ 12:30～ 18:30～】

「とうみチャンネル」は、STB(ケーブルテレビ専用デジタルチューナー)が設置されているテレビでご覧いただけます。

●問い合わせ先 とうみケーブルテレビ ☎67-2981  
企画財政課 広報統計係(本館2階) ☎64-5806

# ホワイトボード

情報発信によるページです。掲載をご希望の方は、希望掲載号(1日・16日)のおよそ1カ月前までに下記へご連絡ください。ただし、市の基準により掲載できない場合もあります。

●東御市総務部企画財政課 広報担当まで  
メールアドレス: shiho-tomi@city.tomi.nagano.jp  
☎0268-64-5806 FAX63-5431

## セレモニーアシスタント講習受講者募集

高齢者の皆さんが、シルバー派遣就業を前提とし葬祭セレモニー関係の知識と技能を習得し、一人でも多くの皆さんに地域における活躍の場に参画してもらうことを目的としています。

- 講習名/セレモニーアシスタント講習
- 講習期間/12月8日(火)～12月15日(火)までの5日間
- 募集期間/10月26日(月)～11月25日(水)まで
- 対象/長野県内在住のシルバー派遣就業を希望する60歳以上の方
- 定員/15名(応募者多数の場合は選考)
- 受講料/無料
- 講習場所/上田地域人材センター、上田創造館
- 申し込み/ハローワーク上田、または下記へ
- 問い合わせ先/(公社)上田地域シルバー人材センター ☎23-6002

## 特定非営利活動法人東御市体育協会 事務局職員募集

- 業務内容/体育協会一般事務、体育施設管理業務
  - ・職種/各種スポーツ事業業務
  - ・募集人員/1名
  - ・勤務時間/週40時間勤務
  - ・任用期間/定年(65歳)まで
  - ・勤務場所/東御中央公園第1体育館
  - ・応募資格/63歳以下、普通自動車運転免許  
パソコン(ワード・エクセル)の基本操作の  
できる方
  - ・勤務開始/平成28年4月1日(金)
- 応募内容
  - ・応募書類/東御市体育協会職員採用申込書、資格取得が  
確認できる免許証等の写し、書類は下記へご  
請求ください。  
※ホームページからのダウンロードも可
  - ・応募方法/応募書類を添えて、下記へご応募ください。  
(持参、郵送可)
  - ・応募期限/11月25日(水)(当日消印有効)
  - ・採用方法/応募締め切り後、書類選考の上、面接等を行  
い、採用を決定します。  
面接日は後日通知します。
  - ・その他/詳しい内容は、お問い合わせください。  
スポーツ事業及び施設管理経験者大歓迎。
- 申し込み・問い合わせ先  
(特非)東御市体育協会事務局 ☎62-2200  
〒389-0502 東御市鞍掛177番地2(第1体育館内)

## 女性のための、暮らしの中の悩みごと相談所

女性に対する暴力やセクハラ、家庭内の悩みごと等、日ごろお困りの女性の悩みについて、女性の人権擁護委員が相談に応じます。

- 日 時/11月14日(土)午後1時～4時
- 場 所/東部人権啓発センター 3階 大会議室
- その他/相談は無料で、秘密は厳守されます。
- 問い合わせ先/長野県方法務局上田支局内  
上田人権擁護委員協議会 ☎0268-23-2001

## 第34回 上小児童生徒交歓作品展

上小地域の小中学校特別支援学級、特別支援学校で学ぶ児童・生徒の交歓作品展を開催しています。

- 展示期間/11月13日(金)～11月20日(金)
- 時 間/午前9時～午後5時  
(最終日は午後3時30分まで)
- 会 場/上田創造館 文化ホール(入場無料)
- 展示内容/図画 習字 工作 研究等
- 問い合わせ先/上小特別支援教育作品展委員会  
第二中学校 山崎 ☎22-0103

## 土地家屋調査士無料相談会

- 日 時/11月27日(金)午後1時～午後4時30分  
(終了午後5時)
- 場 所/東部人権啓発センター 3階 大会議室
- 内 容/土地の境界に関するトラブルの悩み  
土地建物に関する登記等のごこと
- その他/相談時間1件 30分まで  
※当日は混雑も考えられますので、予め下記に予  
約をお勧めします。
- 予約先/長野県土地家屋調査士会事務局 ☎026-232-4566
- 受付時間/午前9時～午後4時(正午～午後1時を除く)
- 問い合わせ先/長野県土地家屋調査士会 上田支部  
支部長 宮下 和美 ☎42-5620

## 上田税務署 年末調整説明会

年末調整のしかたや源泉徴収票等の法定調書の作成・提出方法について説明会を開催します。

開催日	開催時間	開催場所
11月11日(水)	午後1時30分～ 午後3時30分	上田市文化センター (文化会館ホール) 上田市材木町1丁目2番3号
11月17日(火)	午後1時30分～ 午後3時30分	千曲市更埴文化会館 (あんずホール) 千曲市杭瀬下一丁目64
11月18日(水)	午後1時30分～ 午後3時30分	上田市丸子文化会館 (セレスホール) 上田市上丸子1488

- ※上記のいずれかの会場にご出席ください。
- ※駐車場が狭いため、自家用車の利用はご遠慮ください。
- 問い合わせ先  
上田税務署 代表電話番号 ☎0268-22-1234  
自動音声案内の「2」をお選びください。税務署の担  
当部署におつなぎします。



## ときめき出合いパーティ

- 日 時 / 12月5日(土) 午後5時～午後7時30分
- 場 所 / 東御市「平安閣みまき」
- 参加資格 / 25歳から45歳までの独身男女 各25名(予定)
- 参加費用 / 男性5,000円 女性3,000円  
当日受付にてお支払いください。

- 申込締切 / 11月13日(金)  
※申込多数の場合は抽選により決定します。
- 申込方法 / 電話またはメールで下記へお申し込みください。  
☆必要事項 ①お名前 ②年齢 ③ご住所 ④ご連絡先
- 申し込み・問い合わせ先  
東御市商工会 ☎75-5536 Mail:tokimeki@tomi-city.jp

## とうみプレミアム付商品券使用期限のお知らせ

とうみプレミアム付商品券の有効利用期限は、平成27年12月31日(木)までとなっています。有効期限を過ぎると商品券は一切使用できませんのでご注意ください。お早めにご利用をお願いします。

- 問い合わせ先 東御市商工会 ☎75-5536  
商工観光課 商工労政係 ☎67-1034

## 農地相談会

この相談会は優良農地を認定農業者・新規就農者等、地域農業の担い手に集積することを目的とし、水田・畑地・巨峰等の樹園地で10アール以上の貸し付けまたは借り受けを希望される方を対象としています。

開催日時	午前9時～午前11時30分	午後1時30分～午後4時
	地区および会場	
11月24日(火)	滋野地区	田中地区
	JA滋野店 2階 会議室	市役所勤労者会館 2階大会議室
11月25日(水)	柵津地区	和地区
	JA柵津店 2階 会議室	JA和店 2階 会議室
11月26日(木)	北御牧(川西)地区	北御牧(川東)地区
	北御牧庁舎 2階 第2学習室	北御牧庁舎 2階 第2学習室

- ◎持ち物 ●土地・家屋・償却資産名寄帳(税務課発行)または、固定資産税課税明細書等の貸したい農地の地名地番や面積がわかる書類等 ●印鑑

- 問い合わせ先 農業農村支援センター(別館2階 農林課内) ☎64-5887

## 公共活動に備品を貸出します



区、PTA、消防団などの団体が行う環境美化、道路維持管理等の公共的活動に備品を貸出します。

### 貸出備品

- ・軽トラック ・軽トラックダンプ式 ・2tトラック ・ウッドチップパー自走式 ・刈払機 ・脚立
- ・チェーンソー ・高枝切機(エンジン式) ・高枝バサミ ・小型一輪車 ・土木用鉄レイキ ・小型管理機
- ・エンジンポンプ ・プロジェクター ・スクリーン ・ポータブルアンブ

- ・貸出備品を利用できる区域は、市内となります。
  - ・使用料は無料ですが、機械類等の燃料については使用団体の負担となります。
- なお、貸出備品や手続きの流れは、市ホームページでご確認できます。



[http://www.city.tomi.nagano.jp/shisei\\_info/matidukuri/kyodo\\_machi/000633.html](http://www.city.tomi.nagano.jp/shisei_info/matidukuri/kyodo_machi/000633.html)

- 申し込み・問い合わせ先 地域づくり支援室 地域づくり支援係(本館2階) ☎71-6790



深まる秋の一日…江戸時代の雰囲気の中で楽しいふれあい、出会いを!

# 第25回 海野宿ふれあい祭

11月23日(月・祝)  
午前10時～午後3時

海野名物!加賀の殿様絶賛のおいしい“ほうとう” 地元産“くるみおはぎ”を召し上がれ!

催し物がいっぱい!おいしい特産品もぞくぞく!

- ◆10:30～販売 野菜ほうとう 小豆ほうとう くるみおはぎ
- ◆10:00～15:00 甘酒・やきとり  
樽酒・綿あめ無料サービス  
昭和のあそび
- ◆特産品の販売 (海野萌芽の里米ほか)
- ◆短歌・俳句・川柳のつどい  
(表彰・入賞作品展示)
- ◆写真コンテスト・展示
- ◆人力車に乗ろう
- ◆縁側開放
- ◆無料開放 (海野宿資料館・玩具展示館)

## ～スケジュール～

- 10:00 開会式・オープニングテープカット  
(ファンファーレ:消防音楽隊)
- 10:20 浦安の舞
- 10:40 時代衣装行例  
(江戸時代の海野宿再現)
- 11:30 子どもすもう
- 12:30 浦安の舞
- 14:00 時代衣装行例

※イベント内容は変更になる場合があります。

 シャトルバス運行  
市役所 ↔ 海野宿 10:00～15:15



海野宿・宿場内交通規制  
9:00～15:30

連絡先 海野宿ふれあい祭実行委員会 (宮下) ☎63-5324

●問い合わせ先 商工観光課 観光係 (北御牧庁舎内) ☎67-1034

- 問い合わせにつきましては、特別な記載がない限り平日の開庁時間（午前8時30分～午後5時15分）とさせていただきます。
- 参加費（受講料）、申し込みの記載のないものは、参加費無料、申し込み不要です。

# 秋季全国火災予防運動

11月9日（月）～15日（日）

平成27年度全国統一防火標語

「無防備な 心に火災が かくれんぼ」

火災は、火気を使用する機会の多い秋季から春季にかけて多く発生しています。昨年は全国で43,741件の火災が発生しました。火災種別でみると建物火災が23,641件と最も多く、建物火災の中では住宅火災が5割以上を占めています。

住宅火災を防ぐため、下記のポイントを心がけましょう。

## 『住宅防火 いのちを守る 7つのポイント』

### － 3つの習慣－

- ▶ 寝たばこは、絶対にやめる。
- ▶ ストーブは、燃えやすいものから離れた位置で使用する。
- ▶ ガスコンロなどのそばを離れるときは、必ず火を消す。

### － 4つの対策－

- ▶ 逃げ遅れを防ぐために、住宅用火災警報器を設置する。
- ▶ 寝具や衣類、カーテンへの着火を防ぐために、防災品を使用する。
- ▶ 火災の小さいうちに消すために、住宅用消火器等を設置する。
- ▶ お年寄りやお身体のご不自由な方を守るために、隣近所の協力体制をつくる。



●問い合わせ先 東御消防署 予防係 ☎62-0119

\*\*\*\*\*

## 鳥獣被害防止対策用の電気さく設置の安全確保

他県において、鳥獣被害防止のために農業者が自ら設置した電気さくによる、感電死亡事故が発生しました。鳥獣被害防止対策用の電気さく設置については、次の点を遵守し、適正な管理をお願いします。

- ① 電気さくの電気を30ボルト以上の電源（家庭用コンセントの交流100ボルト等）から供給するときは、電気用品安全法（昭和36年法律第234号）の適用を受けた電源装置（PSEマーク付き）を使用してください。
- ② 上記①の場合において、公道沿いなどの人が容易に立ち入る場所に設置する場合は、危険防止のために、15ミリアンペア以上の漏電が起こったときに0.1秒以内に電気を遮断する漏電遮断器を設置してください。
- ③ 電気さくを設置する場合は、周囲の人が容易に視認できる位置に、見やすい文字で危険表示を行ってください。
- ④ 電気さく設置後は、定期的に点検を行い安全を確保してください。

●問い合わせ先 農林課 耕地林務係（庁舎別館2階）☎64-5898