



市報
No.132

とらみ

TOMI CITY
2015
月号
April



● 平成27年度東御市重点施策..... 2~3

● 平成27年度当初予算..... 4~6

ありがとう田中保育園

一田中保育園卒園式・閉園式一
〔3月20日撮影、22ページに関連記事〕

平成27年度 東御市重点施策

～人と自然が織りなす しあわせ交流都市 とうみ～

●問い合わせ先 企画財政課 企画政策係 ☎64-5893

市では、第2次総合計画の基本構想に掲げる6つの基本目標の実現を目指して、平成27年度は次に掲げる重点施策（事業）に取り組むこととしました。

近年の厳しい財政状況において短期間で一定の成果をあげるためには、施策を選択して集中的に取り組むことが求められます。このため、市長方針や社会経済状況を踏まえて、重点的に取り組む施策・事業を明らかにした上で、実施計画や予算編成において重点配分を行いました。

基本目標 1

豊かな自然と人が共存するまち

地の利を活かした新エネルギーの活用推進

- ▼第2次環境基本計画の策定
- ▼10kW以上の地上設置型太陽光発電施設設置者への適正化指導事業
- ▼住宅用太陽光発電施設導入補助事業
- ▼事業所用太陽光発電システム設置融資利子補給



- ▼生ごみリサイクル施設建設事業の推進
- ▼生ごみ処理機器設置補助事業

ごみの適正処理と
減量・資源化の推進



基本目標 2

安全、安心の

社会基盤が支える暮らししやすいまち

ゆとりある住環境づくりの推進

- ▼日向が丘住宅団地建設関連事業
- ▼安全・快適な道路環境の整備
- ▼県東深井線の建設促進（海善寺〜曾根）
- ▼実施調査計画に基づく道路舗装等修繕事業

水道水の安定供給

- ▼石綿管布設替事業（西深井地区）
- ▼水道施設長寿命化事業
- ▼新屋配水池施設防災強化事業

災害に強い地域づくりの推進

- ▼常田地区の雨水浸水対策事業（幹線・支線排水路）
- ▼ため池耐震化事業



実施計画って何？

実施計画とは、市の将来ビジョンを総合的に示す「第2次東御市総合計画」に定めた施策を実施するために、具体的な事業を明らかにした3カ年のローリング方式の短期的計画です。

第2次総合計画や平成27年度実施計画（平成27～29年度）については、市ホームページでご覧いただけます。

★市ホームページ
<http://www.city.tomi.nagano.jp/>

基本目標 3

子供も大人も輝き、人と文化を育むまち

より豊かな幼児教育、保育の実践

▼新制度に対応した「東御市子ども・子育て支援事業計画」の推進 ▼田中保育園の園庭芝生化事業

安全・安心な教育環境の整備

▼学校施設、非構造部材耐震化対策事業による安全の確保

豊かな心と健やかな身体を育む教育の推進

▼小中学校体力向上支援事業

学校と家庭と地域の連携推進

▼小中一貫教育の推進

人づくり、地域づくりにつながる生涯学習の推進

▼公民館学習講座運営 ▼分館活動事業



基本目標 5

地域の魅力を活かし、活力とにぎわいを生むまち

東御市版総合戦略の策定

東御ブランドの確立と新規特産品の振興

▼農産物特産品普及振興補助事業

農地流動化の促進及び耕作放棄地の再生

▼ワインぶどう産地形成事業（御堂地区荒廃農地活用事業） ▼貸付農地のネット公開

観光拠点の整備と情報発信の強化

▼湯の丸高原高地トレーニング施設誘致関連事業 ▼海野宿観光案内施設整備事業 ▼湯の丸高原観光施設整備事業



基本目標 4

共に支えあい、みんなが元気に暮らせるまち

生涯を通じた健康増進の推進

▼健康マイレージ事業 ▼第2次「健康とうみ21」計画の策定

支え合う地域福祉づくりの推進

▼支え合い台帳の作成

地域包括支援体制の充実

▼介護、医療、福祉の連携強化 ▼支え合う地域福祉の推進 ネットワークの構築



基本目標 6

市民と共に歩む参画と協働のまち

小学校区単位の地域づくりの推進

▼地域づくり支援員等による活動支援 ▼小学校区単位の地域づくり活動等推進交付事業

協働のまちづくりの推進と担い手の育成

▼市民活動団体等の活動支援 ▼地域づくり活動補助金交付事業 ▼地域おこし協力隊の活用





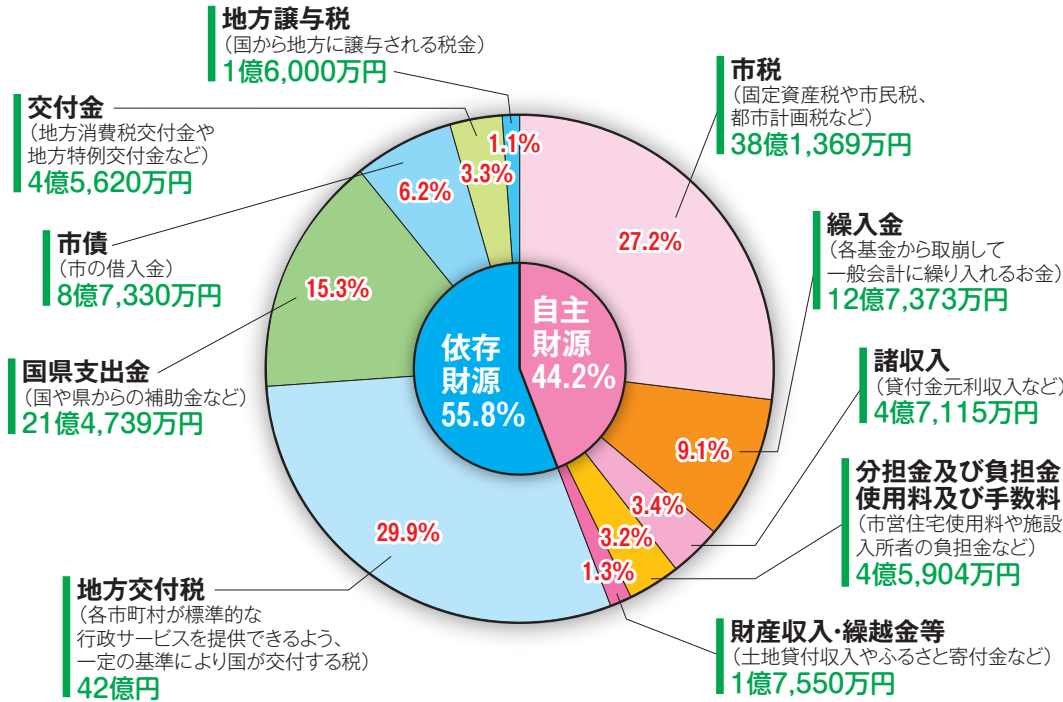
平成27年度当初予算 一般会計は140億3000万円

歳入

主な歳入は、金額の大きいものから順に地方交付税が42億円、市税が38億1369万円、国庫支出金が13億4222万円となっています。前年度と比較すると市税は微減、地方交付税は同額を見込みました。

また、小中学校の非構造部材耐震補強整備事業や日向が丘団地整備事業などの建設事業については、主に市債（借金）を財源として実施します。市債のうち、全国防災事業債1億2400万円、公営住宅建設事業債1億2510万円を見込みました。その他、公共施設整備のため基金から3億5000万円の繰り入れを見込んでおります。

※各図表の金額と構成比は、表示単位未満を四捨五入しているため、合計と一致しない場合があります。



予算の概要

平成27年度予算は、行財政の簡素化・効率化に最大限取り組みとともに事業評価制度などを活用した事務事業の選択と集中を実施し予算化しました。まず、歳入については景気が穏やかに回復しつつあるものの市税及び地方交付税について手堅く確実な見込額を計上しました。

歳出については、経常的一般財源の枠配分と事務事業の見直しなどにより、経常経費の抑制に努めました。投資的経費については懸案事業や重点施策、主要事業を精査し予算配分しました。

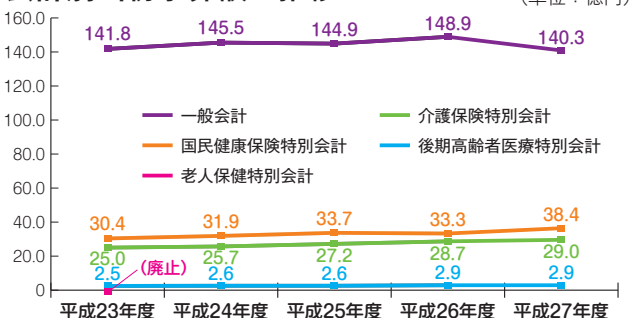
予算額は一般会計が140億3000万円（対前年度比5・8%減）、国民健康保険特別会計等特別会計の合計額が70億2554万円（同8・2%増）、公営企業会計（収益的支出と資本的支出の合計）の水道事業会計で11億3112万円（4・3%減）、下水道事業会計で27億2615万円（同4・0%増）、病院事業会計で27億5259万円（同2・3%増）となっています。

当初予算額の推移

当初予算の23年度から27年度までの推移は下図のとおりです。27年度の一般会計は23年度に比べ1・1%減少しております。

27年度の国民健康保険特別会計は23年度に比べ26・3%増、介護保険特別会計は23年度に比べ16%増となっております。老人保健特別会計は23年度に廃止となりました。

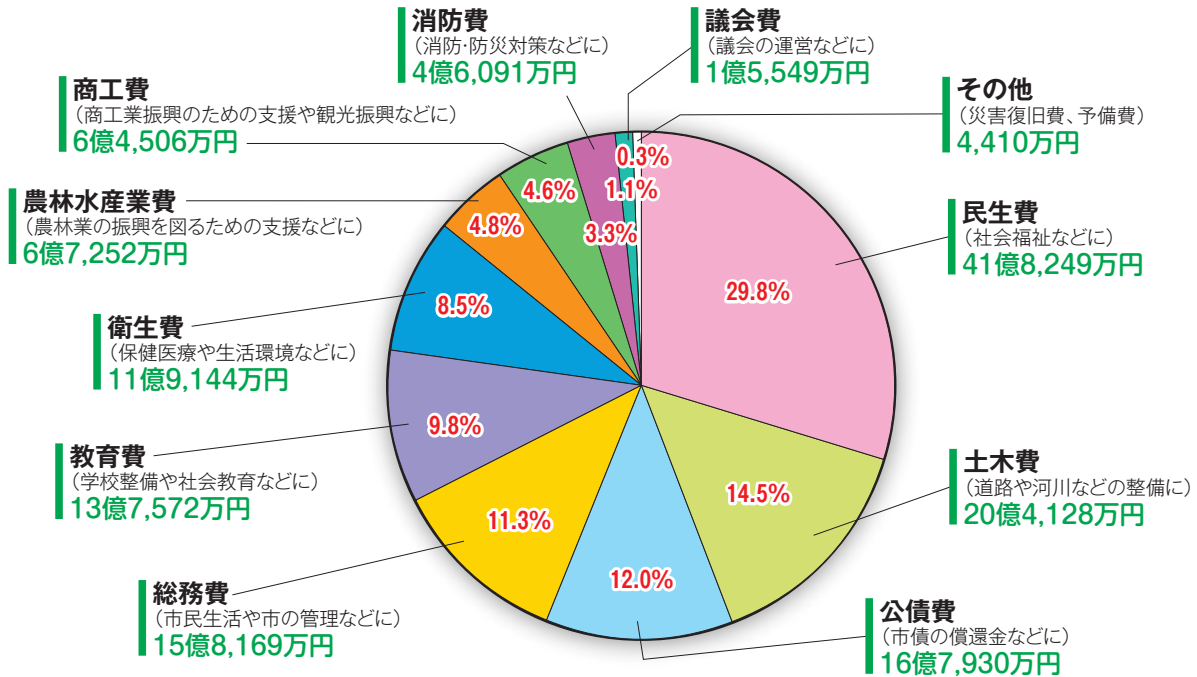
会計別当初予算額の推移





歳出

目的別の歳出は、金額の大きいものから順に民生費が41億8,249万円、土木費が20億4,128万円、公債費が16億7,930万円となっています。民生費には児童手当費5億3,622万円を、土木費には公営住宅建設事業費2億4,150万円を、公債費には市債償還元金(経常分)14億9,104万円を予算化しました。以下総務費、教育費、衛生費、農林水産業費、商工費、消防費、議会費の順になっています。



平成27年度会計別総括表

一般会計及び特別会計

(単位: 万円、△マイナス)

会計名称	平成27年度 予算額(A)	平成26年度 予算額(B)	増減	
			差引(A)-(B)	率(%)
一般会計	1,403,000	1,489,500	△86,500	△5.8
国民健康保険 特別会計	383,500	332,830	50,670	15.2
後期高齢者医療 特別会計	28,830	29,404	△574	△2.0
介護保険特別会計	290,100	286,750	3,350	1.2
地域改善地区 住宅改修資金等 貸付事業特別会計	124	124	0	0.0
総額	2,105,554	2,138,608	△33,054	△1.5

公営企業会計

(単位: 万円、△マイナス)

会計名称	平成27年度 予算額(A)	平成26年度 予算額(B)	増減		
			差引(A)-(B)	率(%)	
水道事業 会	収益的支出	71,183	74,307	△3,124	△4.2
	資本的支出	41,929	43,863	△1,934	△4.4
	計	113,112	118,170	△5,058	△4.3
下水道 事業会	収益的支出	152,344	156,238	△3,894	△2.5
	資本的支出	120,271	105,931	14,340	13.5
	計	272,615	262,169	10,446	4.0
病院事業 会	収益的支出	237,496	239,541	△2,045	△0.9
	資本的支出	37,763	29,579	8,184	27.7
	計	275,259	269,120	6,139	2.3

一般会計の内訳

歳入

(単位：万円、△マイナス)

区 分	平成27年度		平成26年度		増 減	
	予算額(A)	構成比	予算額(B)	構成比	差引(A)-(B)	率(%)
市 税	381,369	27.2	385,989	25.9	△4,620	△1.2
地 方 譲 与 税	16,000	1.1	15,800	1.1	200	1.3
利 子 割 交 付 金	500	0.0	500	0.0	0	0.0
配 当 割 交 付 金	1,000	0.1	700	0.1	300	42.9
株式等譲渡所得割交付金	100	0.0	10	0.0	90	900.0
地方消費税交付金	40,000	2.9	40,000	2.7	0	0.0
ゴルフ場利用税交付金	900	0.1	900	0.1	0	0.0
自動車取得税交付金	1,200	0.1	2,000	0.1	△800	△40.0
地方特例交付金	1,500	0.1	1,000	0.1	500	50.0
地方交付税	420,000	29.9	420,000	28.2	0	0.0
交通安全対策特別交付金	420	0.0	450	0.0	△30	△6.7
分担金及び負担金	11,688	0.8	26,846	1.8	△15,158	△56.5
使用料及び手数料	34,216	2.4	17,066	1.1	17,150	100.5
国庫支出金	134,222	9.6	166,585	11.2	△32,363	△19.4
県 支 出 金	80,517	5.7	74,669	5.0	5,848	7.8
財 産 収 入	10,841	0.8	10,853	0.7	△ 12	△0.1
寄 附 金	1,701	0.1	171	0.0	1,530	894.7
繰 入 金	127,373	9.1	112,846	7.6	14,527	12.9
繰 越 金	5,008	0.4	5,008	0.3	0	0.0
諸 収 入	47,115	3.4	46,227	3.1	888	1.9
市 債	87,330	6.2	161,880	10.9	△74,550	△46.1
合 計	1,403,000	100.0	1,489,500	100.0	△86,500	△5.8

歳出

(単位：万円、△マイナス)

区 分	平成27年度		平成26年度		増 減	
	予算額(A)	構成比	予算額(B)	構成比	差引(A)-(B)	率(%)
議 会 費	15,549	1.1	14,986	1.0	563	3.8
総 務 費	158,169	11.3	167,135	11.2	△8,966	△5.4
民 生 費	418,249	29.8	411,982	27.7	6267	1.5
衛 生 費	119,144	8.5	116,192	7.8	2,952	2.5
農 林 水 産 業 費	67,252	4.8	52,296	3.5	14,956	28.6
商 工 費	64,506	4.6	71,401	4.8	△6,895	△9.7
土 木 費	204,128	14.5	278,957	18.7	△74,829	△26.8
消 防 費	46,091	3.3	51,302	3.4	△5,211	△10.2
教 育 費	137,572	9.8	150,311	10.1	△12,739	△8.5
公 債 費	167,930	12.0	170,528	11.5	△2,598	△1.5
災 害 復 旧 費	410	0.0	410	0.0	0	0.0
予 備 費	4,000	0.3	4,000	0.3	0	0.0
合 計	1,403,000	100.0	1,489,500	100.0	△86,500	△5.8

(※印は新規事業)

● **議会費**

議員報酬、手当等(19名分)…………… 1億2,657万円

● **総務費**

- ※ シティプロモーション推進事業費…………… 1,379万円
- ※ 湯の丸高原施設整備推進事業費…………… 1,328万円
- ※ 長野県議会議員選挙費…………… 1,256万円

● **民生費**

- 児童手当費…………… 5億3,622万円
- 障害者自立支援介護給付費…………… 5億2,988万円
- 保育所運営事業費(市立)…………… 3億7,571万円
- ※ 生活困窮者自立支援事業費…………… 1,024万円

● **衛生費**

- 上田地域広域連合負担金(クリーンセンター分)…………… 2億3,662万円
- ごみ分別収集費…………… 1億 655万円
- 予防接種事業費…………… 8,741万円

● **農林水産業費**

- 中山間地域等直接支払制度費…………… 1億 376万円
- ※ 多面的機能支払交付金事業費…………… 7,439万円

松くい虫防除対策事業費…………… 3,523万円

● **商工費**

- 中小企業振興資金等預託金…………… 2億5,000万円
- 温泉施設指定管理委託料…………… 8,000万円
- 交通システム運行費補助金…………… 5,833万円

● **土木費**

- 公営住宅建設事業(日向が丘団地)…………… 2億4,150万円
- ※ 社会資本整備総合交付金事業(道路舗装等修繕事業)…………… 1億円
- 小規模土木事業費…………… 5,500万円

● **消防費**

- 上田地域広域連合負担金(常備消防分)…………… 3億2,272万円

● **教育費**

- 小中学校修繕事業費(非構造部材耐震補強工事等)…………… 1億8,600万円
- 体育施設及び中央公園等管理費…………… 1億1,399万円
- 文化会館指定管理委託料…………… 6,969万円

一般会計予算を市民一人あたりに換算し、家計簿に表してみました

平成27年度の一般会計歳入歳出予算額(140億3,000万円)を基準に各科目を一般家庭の項目に置き換えたものです(市民一人あたりの金額は、平成27年2月1日現在の人口30,925人で算出しました)。

市の予算には様々な種類の歳入や歳出があり、一般的な家計簿とは内容が異なります。例えば「人件費」は、経常的な必要経費として「食費」に置き換えました。目安としてご覧ください。

◆◆◆ 収入 ◆◆◆				◆◆◆ 支出 ◆◆◆			
市の財政	家 計 簿		割 合	市の財政	家 計 簿		割 合
市 税	給 料	12万円	27.2%	人件費	食 費	7万円	15.0%
使用料や負担金など	副収入	4万円	7.9%	物件費、補助費等(旅費、消耗品費、燃料費、委託料、補助金などにかかるお金)	光熱水費、日用品購入などの生活費	17万円	37.5%
国や県から交付されるお金	父母等からの援助	22万円	49.6%	扶助費(高齢者や障がい者、子どもの福祉などにかかるお金)	医療介護費	6万円	13.3%
繰入金(特別会計や基金から受け入れるお金)	貯金の取崩し	4万円	9.1%	普通建設事業費、維持補修費(道路や学校など施設の新増設や補修にかかるお金)	自宅の増改築、補修費	4万円	8.6%
市債(市が長期間借り入れるお金)	銀行などからの借入れ	3万円	6.2%	公債費(市債の元金及び利子の支払いにかかるお金)	借金の返済	5万円	12.0%
合 計		45万円	100.0%	繰出金、積立金など(一般会計から他会計へ支出するお金や基金に積み立てるお金)	子どもへの仕送り、貯金等	6万円	13.6%
				合 計		45万円	100.0%

●問い合わせ先 企画財政課 財政係 ☎64-5901

新しい公会計制度による 分析指標を公表します

市では、民間企業会計の「発生主義」「複式簿記」等の考え方を取り入れた財務書類を作成し、今まで分りにくかった財産及び借金の状況やソフト事業に使った費用などを公表する取り組みを平成20年度決算から始めています。

この財務書類には、「貸借対照表（バランスシート）」や「行政コスト計算書」、「純資産変動計算書」、「資金収支計算書」の4種類があり、資産（道路や公共施設等の財産）や負債（資産を形成するための借金）の状況などをまとめています。ここでは、「貸借対照表」と「行政コスト計算書」について解説します。

なお、財務書類の作成範囲は市の各種会計に加え、土地開発公社など関係団体を含めて作成しています。市民一人当たりの金額は、26年3月31日現在人口の3万997人で計算しています。

連結貸借対照表（バランスシート） ※カッコ内は対前年度増減額。△はマイナス。

◆資産の部 これまで積み上げてきた財産		◆負債の部 これからの世代が負担する金額（借金）	
1. 公共資産 道路や施設など	983億円 (2億1,900万円)	1. 固定負債 地方債、 引当金など	389億4,100万円 (28億8,000万円)
2. 投資等 出資金や貸付金、 基金など	85億2,600万円 (△23億1,000万円)	2. 流動負債 翌年度返済 地方債、 短期借入金など	43億1,500万円 (△27億6,700万円)
3. 流動資産 現金、預金など	74億1,700万円 (5億4,500万円)	負債の部 計 (A)	432億5,600万円 (1億1,300万円)
4. 繰延勘定	9,200万円 (△3,400万円)	◆純資産の部 国・県の補助金や現在までの世代が 負担した金額	
		純資産の部 計 (B)	710億7,900万円 (△16億9,300万円)
資産合計	1,143億3,500万円 (△15億8,000万円)	負債及び純資産合計 (A)+(B)	1,143億3,500万円 (△15億8,000万円)

※単位百万円を基本とし、端数の関係で合計が相違する場合があります。



市民1人当たりの…

資産（財産）	負債（借金）
369万円 (△2万円)	140万円 (2万円)
	純資産
	229万円 (△4万円)

※カッコ内は対前年度増減額。△はマイナス。

貸借対照表

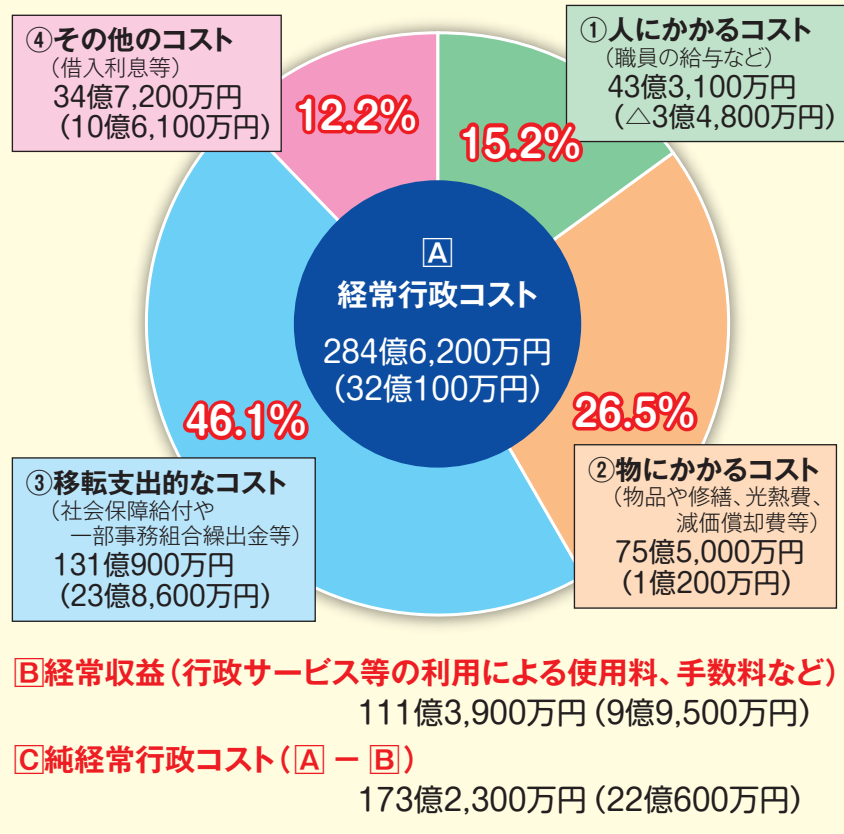
貸借対照表は、資産とその資産に対する負債及び負担済みの純資産の3つに分かれています。上表を市民1人当たりになると、右表のとおり1人当たり369万円の財産があり、それを調達するにあたり140万円が借金となります。またこれまでの世代が残している純資産も229万円計上されています。

なお、投資等が前年度と比較し23億1000万円減少した主な要因は、土地開発公社の2号業務※廃止に伴う事業土地の減少などによるものです。

※2号業務 住宅団地や工業用地の分譲など、公社で独自に行ってきた業務。

連結行政コスト計算書

※カッコ内は対前年度増減額。△はマイナス。



行政コスト計算書

行政コスト計算書は、資産形成に結び付かない行政等の運営費用を分析するための財務書類です。最も大きいコストは社会保障給付や各種団体への補助金といった移転支出的なコストで、近年ますますその割合を高めています。次に大きいのは物にかかるコストで、ここには減価償却

分析指標

○ 将来世代負担比率 (地方債残高÷公共資産)
39・8% (前年度比3・4ポイント増)

費が計上されています。これは、道路や施設等の耐用年数により、資産価値が目減りした分をコストとしてとらえたものです。

道路や学校などの公共施設は将来世代の方も利用する施設ですので、建設の一部費用を負担いただく割合を示しています。東御市の比率は、39・8%で平均的な値(平均値15・40%)となつていきます。

今後も、将来世代の負担が過大にならないよう公共施設整備を進める必要があります。

○ 歳入額対資産比率 (資産合計÷歳入総額)
2・9ポイント (前年度比1・2減)

歳入総額に対する資産の比率を表しています。つまり、形成された資産は何年分の歳入にあたるかを示しています。東御市は2・9年分の歳入に相当する資産が蓄えられていることが分かります。前年度より1・2ポイント減少していますが、概ね平均的な値(3・0〜7・0)となっています。

○ 行政コスト対公共資産比率 (経常行政コスト÷公共資産)
29・0% (前年度比3・2ポイント増)

ソフト事業である行政コストとハード事業である公共資産の割合をみることで、財源配分のバランスが分かります。道路や施設などのハード事業も市民生活には重要ですが、一方で社会福祉給付や各種団体への

補助金といったソフト事業も大切です。前年度より3・2ポイント増加していますが、これは社会保障給付等のソフト事業の割合が高まったことを示しています(平均値10〜30%)。

※指標及び平均値は、「新地方公会計制度の徹底解説」(監査法人トーマツ編著)から抜粋

実質的な負債 (借金) の状況

東御市の借金は、連結貸借対照表のとおり432億5600万円ですが、しかし、今後借金の返済に対して国から交付される地方交付税などが205億9900万円ありますので、実質的な借金は226億5700万円となります。これは、市民1人当たり約73万円(対前年度1万円増)となります。ただし、財産も市民1人当たり約369万円ありますので、将来世代へ過大な借金を残している状況でないことが分かります。

財政係窓口には、詳細が分かる説明用の冊子を用意しています。また、市ホームページでもご覧いただけます。

● 問い合わせ先

企画財政課 財政係
64-5901



子ども・子育て支援事業計画とは

子ども・子育て支援事業計画は、5年間の計画期間における幼児期の教育や保育、地域の子育て支援に関する需給計画です。

子ども・子育て支援法に基づく事業を、地域のニーズに合わせて計画的に進めるため、市では子育て世帯を対象としたアンケート調査や市子育て支援審議会での審議、パブリックコメントなどを行い、27年度を初年度とする本計画を策定しました。

なお、本市においては、子ども子育て関連三法や児童福祉法だけにとらわれない総合的な視野で子育て支援策を実施するため、「第2次東御市総合計画」を上位計画とし、「東御市教育計画」との整合性を図りながら、既存の「東御市次世代育成支援対策行動計画（後期計画）」の内容を加味した計画となっています。

詳しくは市ホームページをご覧ください。

東御市 子ども・子育て支援事業計画 [検索](#)



田中保育園新園舎

東御市子ども・子育て支援事業計画を策定しました

● 問い合わせ先
子育て支援課 子育て支援係 ☎64-5814

女性の社会進出や、核家族化などを背景に少子化が進む今、地域全体・社会全体で子どもを育てる新たな仕組みづくりが求められています。

こうした状況の中、「子ども・子育て関連三法」が平成24年に制定され、幼児期の教育・保育の質と量の向上や、地域における子育て支援の充実などを進める「子ども・子育て支援新制度」が、今年度から全国の市町村で始まりました。

市でも、こうした流れに沿い、この度「東御市子ども・子育て支援事業計画」を策定し、本計画を基に4月から事業を実施します。

子育てを巡る

東御市の現状と課題



小学校区
単元に1地区1公立保育園を配置する計画に基づき、保育園の統合・改築を進めた結果、市内では認可保育園が6園（市立5園・私立1園）、私立幼稚園が1園となっています。現在まで待機児童はなく、保育施設は充足しています。

また、市が25年度に実施したアンケートでは、東御市は子育てしやすいかという問いに対し、回答者の約3分の2が「子育てしやすい」または「ふつう」と答え、一定の評価をいただきました。

その一方で、子育てに必要なことは何かという問いに対しては、回答者の約半数が「仕事と家庭生活の両立ができる労働環境の整備」と答え、女性の社会進出や核家族化が進む状況の中では、仕事と家庭生活の両立が最重要課題であることが分かります。

(表1) 子育て世代が必要と思うこと(上位5つ)

就学前児童がいる世帯	順位	小学校1・2年生がいる世帯
仕事と家庭生活の両立ができる労働環境の整備 (49.7%)	①	仕事と家庭生活の両立ができる労働環境の整備 (48.3%)
地域における子育て支援の充実(一時預かり、育児相談等) (33.7%)	②	子どもの教育環境の充実 (39.6%)
保育サービスの充実 (32.2%)	③	子育てしやすい住居、まちの環境面での充実 (34.7%)
子育てしやすい住居、まちの環境面での充実 (32.0%)	④	地域における子育て支援の充実(一時預かり、育児相談等) (27.4%)
子どもの教育環境の充実 (28.0%)	⑤	子どもを対象とした犯罪・事故の軽減 (25.8%)

※カッコ内は、回答者の割合。

計画の概要

上位計画となる第2次東御市総合計画の基本目標、政策、施策を本計画の体系に適用しました。

基本理念は「子どもも大人も輝き、人と文化を育むまち」。この考え方に基づき、「安心して子どもを産み育てられるまちを目指す」「心豊かにたくましく生きる子が育つまちを目指す」という2つの基本目標を掲げました。

さらに、この目標の実現に向けて、「子育て支援の核となるセンター機能の充実」「ファミリーサポート体

(表2) 主な事業の方向性 (平成27~31年度)

(子ども・子育て支援法適用事業のみ掲載)

類型	事業	今後の方向性	
子どものための教育・保育給付 (県が認可)	施設型給付 公立幼稚園、新制度への移行を選択する私立幼稚園、公立認可保育所、(新たな) 幼保連携型認定子ども園、幼稚園型認定子ども園、保育所型認定子ども園、地方裁量型認定子ども園	市では認定子ども園を設置せず、現行の保育所6カ所(市立5+私立1)を維持し、幼児教育も考慮した保育所運営を行う。また、私立幼稚園が認定子ども園への移行を希望する場合は、その支援を行う。	
	地域型保育給付 (市が認可)	小規模保育 (注1)	認可外保育所からの移行を含め、今後のニーズ等を踏まえながら実施。
		家庭的保育 (注2)	今後必要に応じて検討。
		居宅訪問型保育 (ベビーシッター)	今後必要に応じて検討。
	事業所内保育	今後必要に応じて検討。	
地域子ども・子育て支援事業	利用者支援 (新規) (注3)	東部子育て支援センターで行っている相談・支援業務等を充実強化する形で実施。	
	地域子育て支援拠点事業 (注4)	東部・北御牧の両子育て支援センターで実施。	
	妊婦健診	内容の充実を図りながら、現行体制で実施。	
	乳児家庭全戸訪問事業	内容の充実を図りながら、現行体制で実施。	
	養育支援訪問事業等	内容の充実を図りながら、現行体制で実施。対象者が見込み以上の場合は、関係機関と連携して対応。	
	子育て短期支援事業 (注5)	今後必要に応じて対応。	
	ファミリーサポートセンター事業 (注6)	現在、利用者の減少により休止しているが、状況に応じて再構築を検討。	
	一時預かり	6保育所(対象:未就園児)、1幼稚園(対象:在園児)で実施。	
	延長保育事業	6保育所で実施。	
	病児病後児保育事業	2保育所で実施。	
	放課後児童健全育成事業 (放課後児童クラブ)	現在、低学年を優先して4カ所で実施。	
	実費徴収に係る補足給付を行う事業 (新規)	当面実施予定なし。	
	多様な主体が本制度に参入することを促進するための事業 (新規)	当面実施予定なし。	

- (注1) 定員6~19人の比較的小規模な集団で保育を提供するサービス。
- (注2) 保育者の居宅などにおいて、5人以下の0~2歳児を対象に保育を提供するサービス。
- (注3) 教育・保育施設や地域の子育て支援事業等の情報提供及び相談・助言等を行うとともに、関係機関との連絡調整などを実施する新規事業。
- (注4) 現在の「すくすくひろば」と「みまき未来館」の運営に該当する事業。
- (注5) 保護者の疾病等により、家庭での養育を受けることが一時的に困難になった児童を児童養護施設等に入所させ必要な保護を行う事業。
- (注6) 子育て中の保護者を会員として、子育ての手助けがほしい人、子育てのお手伝いをしたい人、両方を兼ねる人が登録し、子育ての相互援助活動を行う事業。

計画の推進

計画の推進にあたっては、すべての市民が、子ども・子育てを社会全体の課題として認識し関与していくことが重要です。市民、地域、事業者をはじめ社会全体で子ども・子育てにかかわるという意識づくりに向けて、様々な機会を通じて市民の理解を深め、連携・協力を図るよう努めます。

また、計画における施策・事業は、保健・福祉関係部局、教育関係部局など、様々な部局に及びます。市民に効果的かつ効果的なサービスを提供するため、関係各部局の役割分担と連携により、施策の効果的な推進を図ります。このため、PDCAサイクル(計画・実行・評価・改善)に基づき、計画の実施状況について定期的な点検を行うとともに、その後の対策については、第2次東御市総合計画との整合性を図りながら検討を行い、必要に応じて変更等の措置を講じるよう努めていきます。

駐車場の新設・無料化で 海野宿観光の新たなスタート!

旧北国街道海野宿のさらなる観光振興を図るため、市では4月1日から海野宿周辺の既存の駐車場2カ所を無料化しました。

また、より多くの皆さんに訪れていただくためのインフラ整備として、新たな駐車場を海野バイパス沿いに新設し、4月1日から供用を開始しました。地元でも、海野宿ひな祭りの開催などの新たな試みを実施し、海野宿の魅力の発信を進めています。今まで以上に訪れやすくなった海野宿に、ぜひお立ち寄りください。

駐車可能台数	
海野宿第1駐車場 (旧海野宿駐車場)	普通車29台、 車いす用2台、 二輪車用1カ所
海野宿第2駐車場 (平成27年4月新設)	大型車5台、普通車60台、 車いす用2台、 二輪車用1カ所
海野宿第3駐車場 (旧海野宿中島駐車場)	大型車15台
使用料 無料	利用時間 午前8時～午後5時



▲新設した海野宿第2駐車場



●問い合わせ先 商工観光課 観光係
☎ 67-11034



フェイスブック東御市公式ページ 本格運用開始!



●問い合わせ先 企画財政課 広報統計係 ☎ 64-5806

市では、ソーシャルネットワークキングサービス（SNS）を用いた情報発信のあり方を検討するため、昨年10月に「フェイスブック」の公式ページを開設し、試験運用を行ってきました。

この結果、新たな情報発信手段として有効であると判断できたことから、4月1日より本格運用を始めることとしました。

市の身近な話題を 発信します

フェイスブック東御市公式ページでは、市内のイベント情報や、子育て



<https://www.facebook.com/tomicity.sns>

の分野を中心とした行政情報などを掲載し、市民の皆さんに身近な話題を提供します。

また、災害時の情報発信手段としても活用していきます。

なお、当面の間は、コメントへの回答は予定していません。

「いいね」で 東御の魅力を広めよう

フェイスブックは、アカウント登録していない方でも閲覧は可能ですが、登録すると市の投稿に対して「いいね」を付けることができます。

「いいね」が付いた投稿は、登録者の友達にも共有され、これが繰り返されることで情報はさらに拡散していきます。

ぜひ、市の投稿に「いいね」を付けて、東御の魅力を広めましょう。



平成27年度
課税分から適用

国民健康保険税の賦課限度額、 軽減措置が改正されました

平成27年度税制改正に伴い、国民健康保険税（以下「国保税」）の賦課限度額及び軽減措置が見直され、今年度課税分から次のとおり改正となりました。

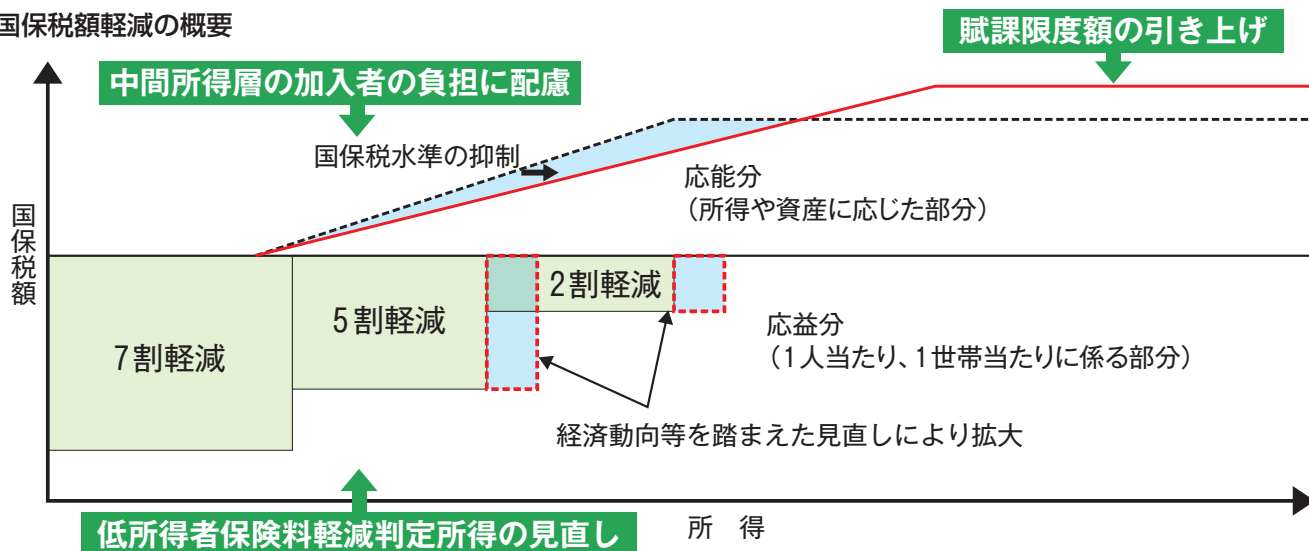
◆国保税の賦課限度額が 引き上げられました

所得に応じた国保税の納付となるように賦課限度額が引き上げられました（右表）。

国保税の賦課限度額

	医療保険分	後期高齢者 支援金分	介護保険分
改正前	51万円	16万円	14万円
改正後	52万円	17万円	16万円

国保税額軽減の概要



◆低所得者への国保税の軽減判定所得が見直されました

世帯の前年の所得が決められた所得基準を下回っている場合は、所得に応じて国保税の均等割額（1人当たり）と平等割額（1世帯当たり）の7割・5割・2割が軽減されます。

今回の改正により、5割軽減と2割軽減の基準となる所得額が経済動向等を踏まえ見直されました。

【5割軽減の所得基準の拡大】

改正前 基準額33万円 + $\frac{24.5}{100}$ 万円 × 被保険者 以下

改正後 基準額33万円 + **26**万円 × 被保険者 以下

【2割軽減の所得基準の拡大】

改正前 基準額33万円 + $\frac{45}{100}$ 万円 × 被保険者 以下

改正後 基準額33万円 + **47**万円 × 被保険者 以下

「平成27年度国保税納税通知書」については、6月中旬に世帯主様へ送付いたします。

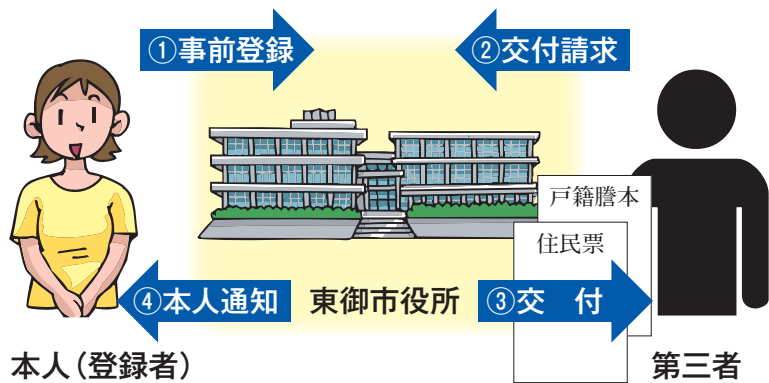
●問い合わせ先 市民課 国保年金係 ☎75-8810

「本人通知制度」の 更新手続きが不要になりました

「本人通知制度」は、事前に登録した方の戸籍や住民票を第三者に交付した際に、本人宛に交付の事実を通知するものです。

本制度ではこれまで、登録後3年間の有効期限を設けていましたが、今年度からこれを廃止し、既に登録されている方を含め、更新（再登録）手続きが不要になりました。

戸籍等の不正取得による犯罪や人権侵害を防ぐためにも、ぜひ本制度をご利用ください。



登録手続き

本制度の利用を希望する方は、市民課市民係窓口で登録の申し込みをしてください。

●登録できる方

市に住民票がある方、または本籍のある方

●手続きに必要なもの

- 本人確認書類（運転免許証、旅券、住民基本台帳カード等）
- 委任状（代理人が申し込む場合）

●問い合わせ先

市民課 市民係
☎ 62-1111（代表）

原動機付自転車 二輪車等

軽自動車税率 引上げ延期のお知らせ

二輪車等の軽自動車税の税率を平成27年度から引上げる予定でしたが、1年間延期し、28年度分から新税率を適用することになりました。



原動機付自転車及び二輪車等の税率

車種	現行の税率 (平成27年度まで)	新税率 (平成28年度以降)	
原動機付自転車	50cc以下	1,000円	2,000円
	50cc超~90cc以下	1,200円	2,000円
	90cc超~125cc以下	1,600円	2,400円
	ミニカー	2,500円	3,700円
小型特殊自動車	農耕作業用(トラクター等)	1,600円	2,400円
	その他(フォークリフト等)	4,700円	5,900円
軽自動車	二輪(125cc超~250cc以下)	2,400円	3,600円
	雪上車	2,400円	3,600円
二輪の小型自動車	250cc超	4,000円	6,000円

●問い合わせ先 税務課 住民税係 ☎ 62-1111 (代表)

目指せ

交通事故ゼロのまち

東御市交通安全少年団の活動

問い合わせ先 生活環境課 生活安全係 ☎64-5896

「交通安全少年団の思い出」

平成26年度団長

田中小学校 瀬下 南海

東御市交通安全少年団は、市内の小学校5・6年生50名（各校からそれぞれ5年生5名、6年生5名）で構成され、交通安全の啓発を目的に、上田交通安全協会東御部会の協力を得ながら、年間を通じ小学校や地域で活躍しています。

主な活動は、ドライバーに交通安全レターを手渡す「交通安全レター作戦」や、夜間の歩行者の安全確保のための「ピカピカペタンコ作戦」、交通安全関係施設等の視察研修などです。このような活動を通して、交通ルールの重要性や事故の恐ろしさを学んでいます。また、交通安全少年団だからこそできる活動や見学できる施設もたくさんあり、団員にとっては貴重な経験の場であるとともに、他校の児童との交流の場にもなっています。

ここで、2年間活動に参加した平成26年度団長の作文を紹介します。この作文を読んで少しでも興味を持った皆さんは、ぜひ交通安全少年団の一員となり活躍してみたいかがですか。



▲ドライバーに交通安全レターを渡す団員

私が交通安全少年団でがんばった事、楽しかった事は2つあります。
1つ目は、夏に道の駅でやった交通安全の呼びかけです。ヒヤリハットなどをみんなで配っていると、おばあさん達が、「暑い中がんばってるね」と言ってくれて嬉しかったです。たくさんお話しできたので、とてもうれしかったです。



▲高速道路のパトロールカーを間近で見学

2つ目は、交通安全少年団の研修で高速道路の監視をしたり、パトロールカーで見回りをしたりしている所に行った事です。黄色いパトロールカーと、普通の車と同じような外見のパトロールカーがありました。普通の車のようなパトロールカーは、助手席の足元にあるペダルをふむと車の上の部分にランプが出ました。ボタンで、「右側へ行け」や「この先渋滞」などの文字が車の後ろのランプに表示されました。高速道路の安全を毎日守っていて、すごいと思いました。
2年間交通安全少年団をやって、交通安全の大切さをたくさん学びました。中学に行っても、学んだ事を思い出して、がんばりたいです。

中央公園
ローラー滑り台が
新しくなりました

市が昨年12月から改修工事を進めていた東御中央公園のローラー滑り台が完成し、3月24日から供用を開始しました。

今回の改修では、低年齢の子どもにも配慮して、大小2本のローラー滑り台（大 高さ5・2m、延長24・6m、小 高さ1・6m、延長11・8m）を設けたほか、市特産のくるみを模したデザインで東御市らしさを演出しました。

この日は、関係者によるテープカットで竣工を祝った後、田中保育園と称津保育園の園児たちが滑り初めをしました。



おらほの子ども

会の活動が始まります

子どもたちが心豊かに育つよう、市内の各区・地区では子ども会・育成会活動を推進しています。

子ども会・育成会活動の良いところは、家庭ではできない体験ができることです。伝統行事のほか、魚つかみ、史跡めぐりなどの自然や文化に触れる活動、調理や工作などの創作活動、球技大会、ミニ運動会などのスポーツ活動、さらにはバーベキューにハイキングなど様々な活動が計画されています。

活動の中で、異年齢・異世代の多くの人と交流することは心を豊かにします。また、活動を通して、頑張ったり、力を出し切ったり、思いっきり楽しむことは自信につながります。子どもたちが安心して活動に参加できるよう、地域の皆さんのご協力をお願いします。



▶ 輪投げ

田中地区青少年育成協議会

「わいわい遊ぼう会」

会長 柳澤 一馬

本会では「すもう大会」「川遊び」「わいわい遊ぼう会」が3大イベントです。「わいわい遊ぼう会」では、毎年手作りの遊びのコーナーがたくさん出ます。ポウリングやスライム、魚釣り、シャボン玉など、子ども達は1年生から6年生まで縦割りのグループで回ります。「どれも楽しい！」と子ども達は目を輝かせています。地域の皆様、PTAの皆様のお陰です。今年度もよろしくお願ひします。

しげの里ひりの会第4部会

部会長 後藤 富美男

「ふれあい子ども塾」

本会では、「通学合宿」「ふしぎ発見」「ふれあい子ども塾」などを行っています。通学合宿は昨年に引き続き大盛況でした。「ふれあい子ども塾」では、公民館で様々なテーマについて学びます。12月には「お金の上手な使い方」を学び、子ども達からはお年玉を前にとっても役に立ったという感想をもらいました。今年度も多くの活動を計画しています。地域の皆様、ご協力をお願いいたします。



▶ ふれあい子ども塾

柵津地区子ども会育成連絡協議会

「ミニ駅伝大会」

会長 別府 英宣

本会では6月に「柵津つこフェスティバル」、10月に「ミニ駅伝大会」を実施しています。ミニ駅伝は、昨年30回目になりました。記念大会ということで子どもチームに加え、保護者チームも参加。地元企業の現役駅伝選手の伴走も行われ、大いに盛り上がりました。大会が無事運営できるのも、沿道で応援する皆様、交通安全の旗振りを務める地域の皆様のお陰です。今年度もよろしくお願ひします。



▶ ミニ駅伝大会



地域で育てよう

新学期、子ども会・育成

和地区子ども会育成連絡協議会

会長 山崎 義人
やまざき よしと



▶知恵の輪づくり

「ふるさと学習」

本会では夏に「ふしぎ発見」、秋に「ふるさと学習」を行っています。「ふるさと学習」は和コミュニティセンターで開かれる文化祭の中の遊びのコーナーです。地域の方やPTA・育成会の役員、和小学校の5・6年生のボランティアで工作や様々なものづくりのコーナーを設け、参加者に体験の場を提供しています。ボランティアの小学生も人の役に立つ経験をして成長します。

北御牧地区子ども会育成連絡協議会

会長 渡辺 正喜
わたなべ まさき



▶史跡めぐり

「歴史めぐり」

本会では、川遊びやスポーツ大会など体を動かす体験と、地域の文化に触れる「史跡めぐり」を行っています。史跡めぐりでは、平成23年度から「東御市全地域を知ろう」という目標を持って北御牧地区、祢津地区、滋野地区、田中地区、和地区の5地区をめぐりました。地域の講師の先生方から勉強になるお話しをお聞きしました。今年は新しい企画を計画中です。奮ってご参加ください。

活動中の事故に備えて

「子ども会安全共済会」へ加入しましょう

子ども会安全共済会は、子ども会・育成会の活動中に生じた事故に、通院1日目から見舞金を支給する全国子ども会連合会の制度です。市では、会費を全額補助し、加入を促進しています。平成27年度の加入手続きは、各区の育成会を通して、これから始まります。ぜひ、ご加入ください。

加入手続き

加入手続きの窓口は、単位区の育成会長です。

なお、加入の際には、氏名、年齢、行事計画が必要となります。

見舞金の対象となるもの

- 育成会の活動中のケガ
- 会場までの通常経路往復途中のケガ
- 事前会議・練習中のケガ等

子どもたちの通学路を

見守ってくださり

4月は進級・進学の時季です。児童・生徒は希望いっぱい胸を膨らませて登校します。

しかし、この時期は、例年不審者情報に寄せられています。

市民の皆さんの目が子どもたちの安全を守ります。

子どもたちの登下校に合わせて、散歩や水やりをして通学路の安全に気を配ってください。



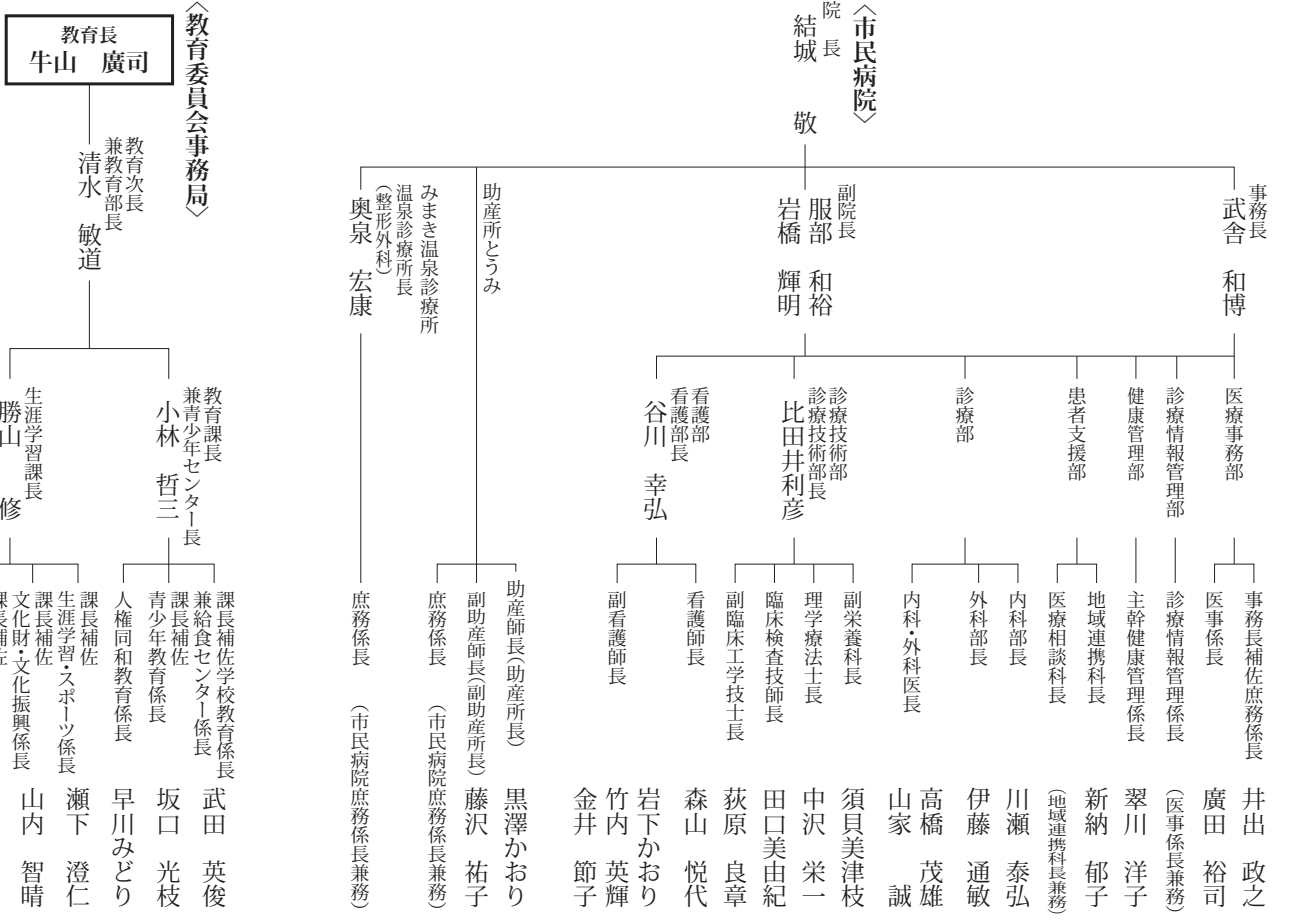
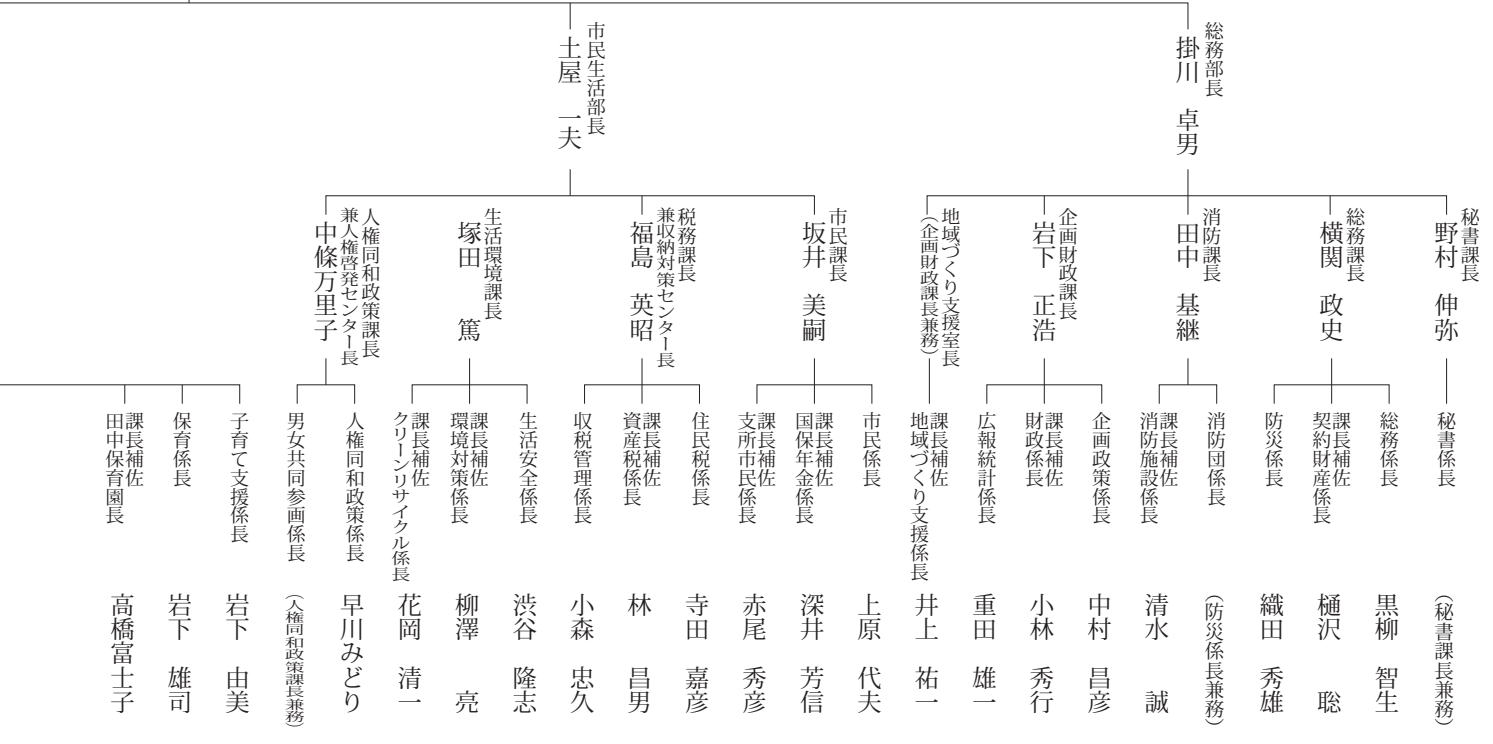
● 問い合わせ先 教育課 青少年教育係 ☎ 64-5906

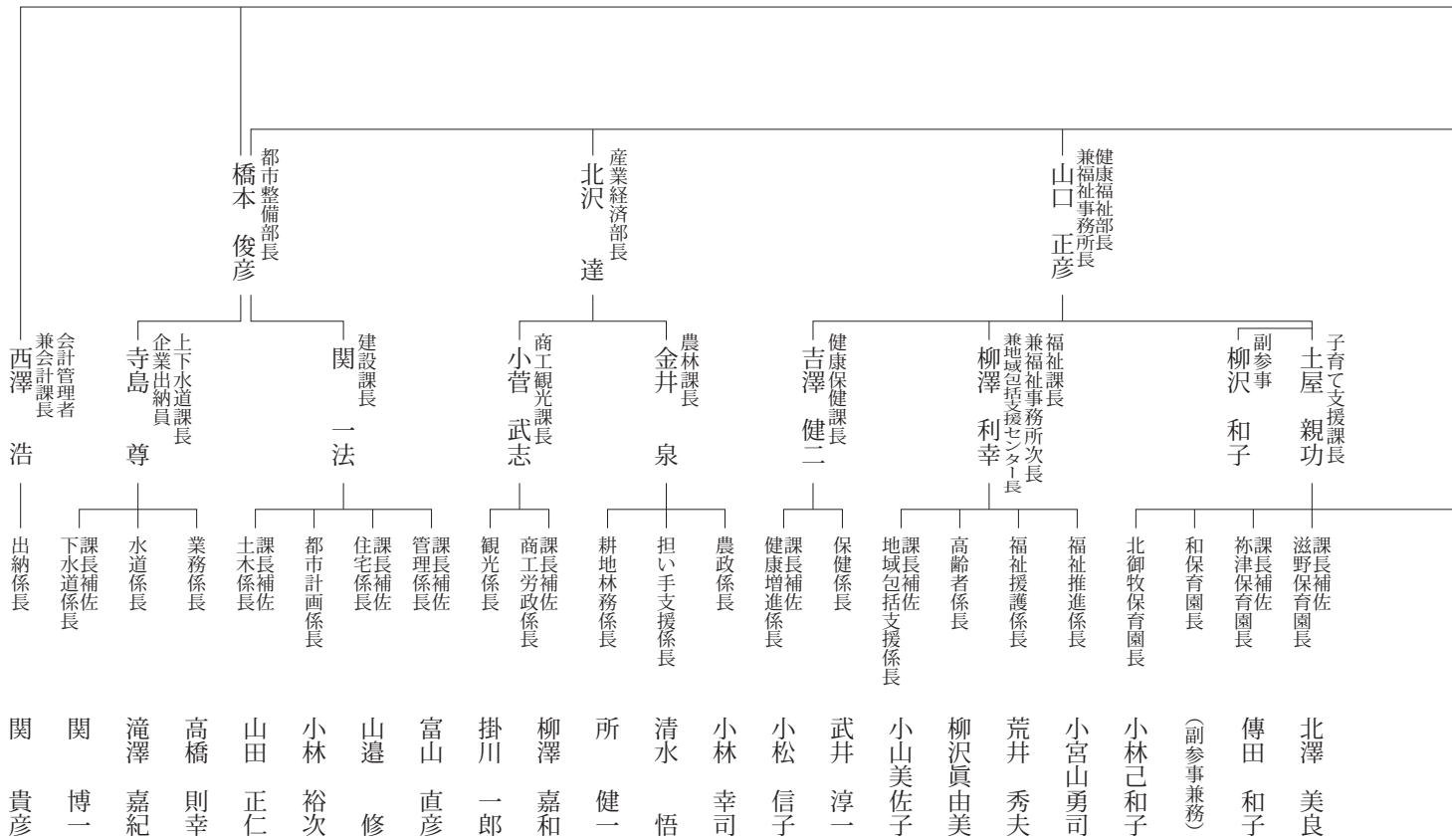
市長
利夫 花岡

副市長
基廣 田丸

平成27年度 東御市の組織一覧です

4月1日付けで、市職員の人事異動を行いました。本年度もよろしくお願ひします。
多岐にわたる環境対策や生活相談に対応するため、「生活環境課」を新設しました。





〈議会事務局〉〈公平委員会事務局兼務〉
 議会事務局長 宮嶋 武彦
 事務局次長 正村 宣広
 (監査委員事務局長兼務) 庶務係長

〈監査委員事務局〉
 監査委員事務局長 堀内 和子
 事務局次長 柳澤 秀夫

〈農業委員会事務局〉
 事務局長 柳澤 秀夫
 (農林課長兼務) 事務局次長
 書記長 柳澤 秀夫
 (総務課長兼務) 書記次長
 (総務課総務係長兼務) 事務局次長
 (総務課契約財産係長兼務) 事務局次長

〈土地開発公社〉
 企画課長 小野澤文利
 課長補佐管理係長 小宮山直樹
 事務次長 高藤 博幸

〈川西保健衛生施設組合〉
 介護障がい審査課 小宮山直樹
 課長補佐管理係長 高藤 博幸

組織の一部変更

- 「税務課」を、総務部から市民生活部に配置替えしました。
- これまでの市民課を「市民課」と「生活環境課」に再編しました。
 市民課には、これまでの「市民係」、「国保年金係」、「支所市民係」の3係を配置しました。
 新たな生活環境課には、交通安全・防犯、消費生活等を担当する「生活安全係」、公害、動物愛護、温暖化対策等を担当する「環境対策係」の新たな2係と、これまでの「クリーンリサイクル係」を加えた3係を配置しました。

●退職者(10名)
 加藤英人(市民病院事務長)／山崎廣男(参事会計管理者兼会計課長)／成澤俊夫(健康保健課長)／柄澤志津子(人権同和政策課長)／小林由紀子(商工観光課長補佐)／前田政廣(福祉課副主幹)／熊谷善幸(上下水道課副主幹)／青手木裕子(市民病院助産師)／宮崎久美子(子育て支援課保育士)／柳沢大作(市民病院臨床工学技士)

職員の新規採用及び退職

●新規採用職員(12名)
 (行政職)小出哲也(企画財政課)／平沢

市総合教育会議を開催しました

● 問い合わせ先 教育課 青少年教育係 ☎ 64-59906

2月26日、市長と教育長、教育委員が教育条件の整備などについて協議・調整を行う「東御市総合教育会議」を設置し、市役所で初会合を開きました。

「総合教育会議」とは、4月1日施行の改正地方教育行政法（略称）により地方公共団体に設置が義務付けられているもので、首長と教育委員が教育政策の方向性を共有し、一致して執行にあたることを期待さ

れています。市では、以前から年4回ほど開いていた市長と教育委員との懇談会を発展させる形で、同法施行を前に会議を開催しました。

なお、同法には教育委員長と教育長を一本化した新「教育長」の設置が掲げられていますが、現教育長の任期満了、または退任までは、従来どおり教育長と教育委員長が併存することになっています。

市議会第1回定例会

平成27年度各会計予算可決

平成27年市議会第1回定例会が2月24日開会しました。

今定例会には、平成27年度の一般・特別会計及び公営企業会計の各予算案のほか、平成26年度各会計の補正予算案、条例案、人事案等の議案が提出され、追加となった議案も含め合計41議案が提案されました。

3月9日から11日にかけては、一問一答方式を交えた6会派の代表質問と7名の議員から個人質問が行われ、市長の施政方針などについて熱

心な質問がされました。

また、13日、16日及び17日の3日間は、各常任委員会へ付託となった議案及び陳情の審査が行われました。

24日の閉会日には、附帯意見を付した平成27年度一般会計予算を含め、市の提案した議案に対して全て原案可決及び同意がされ閉会いたしました。

なお、今定例会の詳細につきましては、5月発行の市議会だよりを、市長の施政方針については市ホームページをご覧ください。

● 問い合わせ先

議会事務局 ☎ 64-5810



銀座NAGANOで東御の魅力を紹介！

2月21日、東京都中央区銀座にある長野県のアナテナショップ「銀座NAGANO」で、「日本一のくるみ！&とうみWINE」と銘打ち、首都圏の人に東御市の魅力をPRするイベントを開催しました。

当日は、市内産のワインや地ビール、くるみ菓子、チーズ、セミドライ巨峰などを提供したほか、東御ワインクラブ会長の玉村豊勇さんによるセミナー、観光大使の渡辺大五郎さんとのふれあいなどを行い、会場は大勢の人でにぎわいました。また、イベントには市内のワイナリーのオーナーなども参加し、来場者と直接話をして、市の魅力を伝えました。





▲滋野小学校



▲田中小学校



▲和小学校



▲柵津小学校



▲北御牧中学校



▲東部中学校



▲北御牧小学校

祝 小中学校卒業式

市内では3月18日に中学校で、19日には小学校で卒業証書授与式が行われました。めめたく卒業の日を迎えられた児童・生徒の皆さんは、学友や恩師との別れを惜しみながら、慣れ親しんだ学び舎を去りました。

本年度の卒業生は
小学校286名
中学校310名でした。

市内小中学校の校長・教頭の人事異動紹介

〈平成27年3月31日付で転任・退職された先生〉

- 柵津小学校 小林 昭寛校長
(小諸市立水明小学校 校長へ)
- 北御牧小学校 酒井 秀人校長
(長野市立裾花小学校 校長へ)
- 北御牧中学校 和田 敦校長
(長野市立安茂里小学校 校長へ)
- 田中小学校 吉池 光則教頭
(千曲市立千曲東小学校 教頭へ)
- 東部中学校 篠原 謙治教頭
(長野県屋代高等学校附属中学校 副校長へ)

〈平成27年4月1日付で着任された先生〉

- 柵津小学校 土屋 哲章校長
(小海町立小海小学校教頭から)
- 北御牧小学校 小山 喜博校長
(上田市立東塩田小学校教頭から)
- 北御牧中学校 細萱 昇校長
(立科町立立科中学校教頭から)
- 田中小学校 橋詰 文彦教頭
(松本市立芝沢小学校教頭から)
- 東部中学校 富沢 孝教頭
(須坂市立墨坂中学校教諭から)

平成27年度 市内小中学校 校長・教頭一覧

(敬称略)

	田中小学校	滋野小学校	柵津小学校	和小学校	北御牧小学校	東部中学校	北御牧中学校
校長	岸田 明彦	松木 智子	土屋 哲章	長岡 秀幸	小山 喜博	江村 智晴	細萱 昇
教頭	橋詰 文彦	原沢 浩	増田 清	勝見 藤一	田中 和幸	宮崎 英夫 富沢 孝	町田 達彦

※東部中学校は教頭2人制です。

すす育くくマ どうみっ子!!

誕生日おめでとう! (4月生まれ)



こやま りんか
小山 凜花ちゃん(加沢)
(1歳、H26. 4. 8生)

りんちゃん、1歳おめでとう!! かわいい笑顔に家族みんな癒されているよ。にいに・ねえねと仲良く元気に育ってね♥



すだ あいり
須田 愛莉ちゃん(片羽)
(1歳、H26. 4.25生)

愛莉、1歳のお誕生日おめでとう!! お姉ちゃん大好きな愛莉ちゃん♥♥これからも、姉妹仲良く元気に大きくなってね😊

☆募集しまあ!!☆ (対象者5月生まれの1歳)

写真(うらに氏名を記入)・住所・お住まいの区・氏名(ふりがな)・生年月日・性別・TEL・コメント50字程度を添えて、企画財政課広報担当までお送りください。

締め切りは、4月9日(木) 必着。



あるが えみな
有賀 恵美菜ちゃん(中屋敷)
(1歳、H26. 4.15生)

恵美菜おめでとう。一日一日大きくなるあなたは本当に家族の宝物です。お兄ちゃんと一緒に元気いっぱい大きくなってネ。



いけうち いちご
池内 一冴くん(出場)
(1歳、H26. 4.26生)

いっちゃん、1歳の誕生日おめでとう♥とても小さく産まれた一冴、とにかく無事に大きくなって、嬉しいです★これからも元気に、いっぱい遊ぼうね♥

思い出いっぱいの園舎に別れ 田中保育園で閉園式

4月の新園舎への移転を前に、田中保育園で閉園式を3月20日に行いました。

式典では、園児たちが元気いっぱいの声でお別れの歌を披露したほか、慣れ親しんだ園舎に向かって「すてきな思い出ができました。ありがとうございました」と感謝の言葉を叫び、最後に参加者全員でバルーンを飛ばして昭和61年建設の旧園舎に別れを告げました。

長きにわたり地域の子どもたちの成長を見届けてきた旧園舎は、園児やその保護者、地域の皆さんに見守られる中、惜しまれながらも最後の一日を終えました。



今日は和保育園の平澤駿くんのお母さんにお話を伺いました。

最近、どんな遊びを
しましたか?

お父さんと兄弟4人がミニ
カーで一緒に遊びました。

遊びを通じて新しい
発見がありましたか?

携帯ゲームなどは、一人遊

びの世界になってしまいま
すが、ミニカー遊びだと兄弟
みんなで楽しく遊べます。

普段けんかをしている子ど
もたちも、ミニカー遊びをし
ているとだんだん笑顔になり、
仲良しになります。

家庭でのお子さんの
様子を聞かせてください

子どもたちは最近、ブロッ
ク遊びがブームのようです。



また、おもちゃのロボットでの
戦闘ごっこも大好きです。

学校だより



六年の反省・

中学校への決意

和小学校六年

小林 聖輝

ぼくは、六年間なかなかできなかった事があります。それは、忘れ物をしない事です。これは、小学校生活での一番の目標でした。しかし、めんどくさがっていたため、この目標を達成できず、提出物のしめ切り日を守る事ができないこともありました。だから、中学校では、提出物をもたらった日に家の人に渡す等して期限を守るようにしたいと思います。忘れ物ゼロを目指します。

仲間の絆

和小学校六年

渡辺 颯

僕の周りにはいつも友達がいいます。朝や休み時間は、サッカーをしたり鬼ごっこをしたり楽しく遊んでいます。学校から帰ってもゲームをしたり、運動をしたりしてよく遊びます。学校での学習や生活でも、多くの友達を協力して楽しく充実した時間を過ごすことができます。

いよいよ、中学校に進学します。中学校でも、多くの友達と関わり、さらに沢山の良い友達をつくっていきます。

三年間の

中学校生活を終えて

東部中学校三年

斎藤 千夏

私は三年間の中学校生活で、生徒会活動や部活動などたくさん経験させていただきましたが、一番心に残っていることは、クラスでの思い出です。

私のクラスは、明るく男女の仲が良い個性豊かなクラスです。このクラスでの一番の思い出は、三年での学芸発表会です。紅葉の集いや合唱などの練習に団結して取り組みました。うまくいかないこともありましたが、全員が協力し、このクラスの

一員である「証」を残すことができた、最高の学芸発表会でした。二年間、たくさんの楽しい思い出をありがとうございました。

私にとって中学校生活は、四五〇字では表せないほどたくさんの思い出が詰まった、とても充実した三年間でした。これも、担任の先生をはじめとする先生方のおかげです。本当にありがとうございます。四月から、私は高校に進学しますが、中学校での仲間との思い出を胸に、新たな道を歩んでいきたいと思います。

※いずれの作文も、今春の卒業生が執筆したものです。

わが子の健やかな成長のために

東御市家庭の教育力向上を図る委員会

今月のメッセージ

何でも相談できる子に

- 子どもに保育園や学校であったことを聴きましょう
- 親も今日あったことを子どもに話しましょう
- 子どもの将来の夢を聴きましょう
- 親も今までの夢、これからの夢を子どもに話しましょう
- 子どもの悩みや困ったことを聴いたら、自分の経験話し、アドバイスをしましょう
- 親は自らの体験を子どもに話しましょう



市民の皆さんが生き活きと健康でお過ごしいただけるよう、今年度は健康と密接な関係にある「血圧」についてお伝えしていきます。

血圧値とは？

血圧とは、血液が血管の中を通るときに血管にかかる圧力のことです。心臓はポンプのように毎分60回ほど拍動（収縮と拡張）を繰り返して血液を送り出していますが、心臓が収縮し血液を押し出したときの血圧を「収縮期血圧（最高血圧）」、心臓が拡張したときの血圧を「拡張期血圧（最低血圧）」といいます。

血圧に影響するものは？

心臓の拍動は休むことなく繰り返され、血液は1分間で循環するほどの速さで流れています。このため、血管には常に負担がかかっています。血圧には主に二つの要因が影響しています。一つは血管の中を流れている血液量、もう一つは血管のしなやかさです。

全身の血液量は、体重の13分の1なので、体重が多いほど多くの血液量を押し出すことになり血圧が上昇します。

また、過労や緊張、ストレス、喫煙などにより血管の壁が硬くなると心臓から押し出される圧力を分散することができず、血圧が上昇します。

血圧測定のポイント

正しく測定するためのポイントは左図のとおりです。家庭で血圧測定をする目的は、普段の血圧の状態を正確に知ることです。測定値を記録し、高血圧が続くときや変動が激しい場合は、かかりつけの医師に相談しましょう。

また、血圧以外にも体重や体調の変化などと併せて記録することで自己管理に役立てましょう。



- 測るタイミングは1日2回（朝・夜）
- 朝：起床後1時間以内（トイレの後、朝食前、薬の服用前）
- 夜：就寝前（入浴や飲酒の直後は避ける）

おいしいヘルシークッキング 99

おでん (1人分：エネルギー173kcal・塩分2.7g)



減塩ポイント

塩分を多く含む練り製品を1品に抑えてあります。また、汁はできるだけ残しましょう。

材 料(4人分)

- 昆布……………16g
- だいこん……………600g
- 厚揚げ……………1枚
- こんにゃく……………1枚
- ちくわ……………2本
- 砂糖……………小さじ2
- 薄口しょうゆ……………大さじ1.5
- 塩……………小さじ1/2
- かつおだし……………250ml

作り方

- ①昆布はかつおだしに浸して戻し、はさみでカットして結ぶ。
- ②だいこんとこんにゃくは好みの大きさに切り、それぞれ茹でこぼす。
- ③厚揚げは熱湯をかけて油抜きをしてから、好みの大きさに切る。
- ④鍋にかつおだしと調味料、だいこん、昆布を入れて20分ほど煮る。
- ⑤続いて、厚揚げ、こんにゃく、ちくわを加えて20分ほど煮る。

「生き活き長生き健康とうみ・高血圧予防編」と合わせて、今年度は高血圧に配慮した薄味でもおいしい料理や減塩のコツを紹介していきます。

一口メモ

海のない長野県では、ちくわなどの魚肉練り製品を食べる文化がありますが、練り製品には比較的多くの塩分が含まれています。日本人の1日当たりの食塩摂取目標値は男性8g未満、女性7g未満とされていますが、ちくわ1本には1.0～1.3gの塩分があります。

練り製品を料理に使うときは、塩分が多いことを考慮して食べる量や調味料を減らしましょう。



心の眼 (131)

自分の心の中に答えはある

人権同和教育指導委員

峯村 みねむら

修平 しゅうへい



「もう話したのかい？」この言葉は

結婚したいという相手ができた若者に、被差別部落の親御さんが必ず尋ねる言葉だそう。なぜそうしなければならぬか分かるだろうか？結婚という明るい未来を迎えようとしているのに…これからの社会を、家庭を築こうと歩んでいる人たちのために…私たちは、いつまでこの部落差別という不当で非道な差別を残していくのだろうか？自由に恋愛もできない不安を抱えて生きなければならぬ苦しみを誰が押しつけているのだろうか？

「もう部落差別などない」と口にする人がいる。東御市でも近年、差別発言が起きているし、インターネット上の悲惨な状態は目を覆うばかりである。はつきりと見えなくなつた分、陰湿化し差別をするために差別するようなきが起きている気がする。しかし、本当に大切なことはどこで誰がどんな差別をしたかではなく、私たち自身の心の中に答えがあると思う。差別はもうないと言う人も含め、私たちは差別が続いていることを知っているのではないだろうか？気づかない、気づこうとしない姿勢こそが差別がなくなる原因

の二つなのではないだろうか。

同和対策事業に関わって、「部落の人は優遇されている」「逆差別だ」という人もいる。この事業は、部落差別に起因する様々な状況が、また新たな差別を生みださないための重要な施策だった。残念ながら私たちの親や祖父母世代、先祖が行つてしまつた部落差別の負の遺産が残つていて、それを解決するのは今生きる私たちだと思ふ。加えて、東御市におけるいち早い下水道の敷設や道路の改修など、私たちもその恩恵に浴していることも覚えておきたい。

「部落差別問題は難しい」という人もいる。そうだろうか？私たち一人ひとりが自分の心に向き合えば解決できる問題だと思ふ。部落差別は差別される人の問題ではなく、差別してしまう側の問題だから、私たち自身が解決できるはずである。

そのために、できるだけ多くの方々にもう一度部落差別について正しく理解してほしい。実際に差別に苦しむ方々と話をして共に歩んでほしい。人と人との関わりを持つてほしい。そして、そのことは部落差別以外の差別の解消にも大きな示唆を与えてくれると信じている。

誰もが住み慣れた地域で暮らし続けるために 介護従事者のための研修会を開催

2月25日、東御市民間介護・福祉事業所連絡会と市の共催で、高齢者の健康の捉え方について考える、介護従事者向けの研修会を市総合福祉センターで開催しました。首都大学

の抜けない高齢者の健康管理についての発表などがありました。

東京大学院教授の星旦二さんによる「高齢者の心と健康」についての基調講演と、事業所職員等によるシンポジウムに約50名の参加がありました。

基調講演は、血圧やコレステロール等の健康指標の捉え方について新たな視点で考えさせられる機会となり、シンポジウムでは、現場での気



▲首都大学東京大学院教授の星旦二さんによる基調講演

映画「じんじん」上映会 売上金の一部を市社協へ寄附

市や市民の有志などでつくる映画「じんじん」東御市上映会実行委員会は3月6日、昨年11月22日に開催した上映会の売上金から29,700円余を市社会福祉協議会へ寄附しました。

映画「じんじん」は地域のつながりや親子の絆を描いた作品で、市では映画を通じて地域や人と人とのつながりの大切さを伝えることを目的に、実行委員会を組織して上映しました。

実行委員長の花岡市長から目録を受け取つた市社会福祉協議会の小林峯雄会長は、「地域に絆が持てるような活動に利用したい」と話していました。



図書館へ行こう

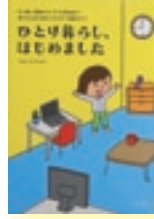
4月のテーマブックス

「スタートの季節」

新しいことはじめてみませんか

●ひとり暮らし、はじめました

ブロックバスター…著
主婦の友社



●誰でもできる手づくり味噌

永田 十蔵…著
農山漁村文化協会



4月の開館日

(赤丸の日が休館日です。)

日	月	火	水	木	金	土
			1	2	3	4
5	6	7	8	9	10	11
12	13	14	15	16	17	18
19	20	21	22	23	24	25
26	27	28	29	30		

開館時間 平日/9:00~18:30
土・日・祝日/9:00~17:00

新着本案内

一般書

- 「就活」と日本社会 平等幻想を
超えて ……常見 陽平…著
- 誰がアメリカンドリームを奪ったのか?
上・下…ヘドリック・スミス…著
- 私たちは今でも進化しているのか?
……マリーリン・ズック…著
- まいにちの中高生のお弁当250
……食のスタジオ…著
- 日本の「運命」について語ろう
……浅田 次郎…著
- 児童書
- 虫愛づる姫もどき
……おの りえん…作
- それいけ!ぼっくん
……富安 陽子…作
- こっちへおいで、あそぼうよ
……デイヴィッド・ウオーカー…絵
- トヤのひっこし
- バーサンズレン・ボロルマー…絵
- おばあちゃんからライオンをかくすには
……ヘレン・ステイヴンズ…作

一人で悩まず、まずはご相談ください 消費生活専門相談窓口

市では、消費生活に関するお悩み
に専門の相談員がお答えする、「消
費生活専門相談窓口」を開設してい
ます。

商品やサービスなどを巡るトラブ
ルや、特殊詐欺などにお困りの方は、
一人で悩まずお気軽にご相談くださ
い。

相談方法

相談をご希望の方は、窓口へ直接
お越しいただくか、電話でご連絡く
ださい。

◆相談日

月曜日・金曜日
(年末年始、祝日を除く)

◆時間

午前8時30分〜午後5時

◆窓口

市役所本館1階西側
(生活環境課生活安全係隣)

◆専用ダイヤル

☎090-5580-1702
(または ☎64-5886)



例えば…こんなことは
ありませんか?

- 注文していない「健康食品」
が代金引換で届いた。
- サイト利用料の未納について
裁判を起こすなどと書かれた
ハガキが届いた。
- 「浄水器を無料で点検します」
と言われ、訪問業者に点検し
てもらったら、家の改修工事
をしつこく勧められた。
- 市役所職員を名乗る者から
「療養費の還付がある」と電
話があり、指示に従ってAT
Mでお金を振り込んでしまっ
た。

shin-taiの「ちよびごみよりな話」
 Shin-tai
 身体教育医学研究所総務主任兼指導員 岡田 おかだ 佳澄 かすみ (82)

各区を巡回、しんたいの『ずく出し教室』へのお誘い

“健康長寿！元気に長生き！”誰もが願っていることです。

長野県は男女とも平均寿命日本一ですが、「健康寿命」※を示す数字も全て日本一、というわけではありません。

東御市では、市民の皆さんが、元気に生き生きと暮らせるように、様々な運動の機会を提供しています。そのひとつが「しんたいの『ずく出し教室』」。各区の福祉運営委員の皆さんを中心にご協力いただいて、1年をかけて各区を巡回しながらの開催が5年目となりました。

今年のテーマは、「ゆつくりじんわり 効く体操」。最近、注目のスロートレーニング「スロトレ」は、名前のとおり、動作をゆっくりと行なうトレーニング、体操のことです。負荷が軽く、少ない回数で、効果的に筋肉を強くすることができます。さらにこの運動をすることで「成長ホルモン」が活発に分泌され、若返り効果も期待できることがわかっています。合わせて、筋肉のこわばりをほぐすストレッチングで動きやす

い体を作りましょう。

当日はしんたいのスタッフがお邪魔して、講話や体操を行います。難しい運動は、長続きしません。当日は、誰にでも簡単にできる「ゆつくり体操」のポイントを、楽しくお伝えします。

この教室は、長野県の方言である「ずく」がキーワード。健康長寿への第1歩、まずは、「ずく」を出してお出かけください。今年度は、昨年度から東御市で行っている「ずくだすポイントキャンペーン」ともつながって、『ずく出し教室』に参加したら、1ポイントがもらえます。ご自身の区の開催日については、福祉運営委員会の方にご確認ください。多くの皆さんとお会いできることを楽しみにしています。



※健康寿命 健康上の問題で日常生活に制限されることなく生活できる期間(厚生労働省)

電球の分別方法が 変わりました

なるほど The ごみ (gomi) No.125
 クリーンリサイクル係 ☎63-6814



▲電球はリサイクルできないため、手作業で取り除いています

東部地区においてはこれまで、電球を「その他ごみ」として陶器やガラス、スプレー缶などと一緒に分別収集していましたが、今年度から「有害ごみ」として取り扱うこととしました。

今回の変更は、多くを埋め立て処

※分別・収集の詳細については、今年度の市民カレンダーをご覧ください。



理していた陶器の破片などのリサイクルを進めるためのもので、一緒にリサイクルができない電球の混入を防ぐことを目的としています。資源循環型社会の実現のため、適切な分別・収集にご理解とご協力をお願いいたします。なお、北御牧地区においては分別方法の変更はありません。

電球の出し方		
	東部地区	北御牧地区
出し方	透明のポリ袋に入れて、ごみステーションに出す	名前を記入した川西指定袋(青色)に入れて、ごみステーションに出す
収集日	【有害ごみの日】 6月と1月の 第3水曜日	【もやせないごみの日】 ●毎月第1水曜日 八重原、羽毛山、大日向 ●毎月第2水曜日 下之城、御牧原、布下、島川原

税のワンポイントアドバイス

固定資産税の賦課期日は 1月1日です

固定資産税は、毎年1月1日(賦課期日)時点で土地・家屋・償却資産を所有している方に課税される税金です。1月2日以降に所有権の移転や取り壊しを行った場合でも、その年度分の固定資産税は課税されることとなります。

相談事例

Q 私は、今年の1月5日に、市内に所有していた家屋を取り壊したのですが、4月に届いた納税通知書の課税明細を確認したところ、その家屋が記載されたままでした。なぜでしょうか。

A この家屋については、賦課期日の1月1日時点で取り壊されていなかったため、今年度分については固定資産税が課税されることとなります。

Q 私は、所有している土地を今年の5月に売買する予定です。5月以降分の固定資産税については、売買した相手に納税通知書を送付して欲しいのですが。


A 地方税法上の納税義務者は、賦課期日の1月1日時点の所有者の方となりますので、売買した相手に対し納税通知書を送付することはできません。そのため、売買された相手の方とお話し合いの上、納付をお願いいたします。

●問い合わせ先
税務課 資産税係 ☎62-1111(代表)

まるごと生活百科

4月の納税 (納期限 4月30日)


- 固定資産税・都市計画税(1期)

こちら119 (東御消防署) 

= 2月の火災・救急件数 = カッコ内は平成27年1月からの累計
火災 1件 (2件) 救急 75件 (176件)

住宅用火災警報器を設置しましょう!!

●詳しくは東御消防署まで ☎62-0119

市内交通事故統計 2月分 

平成27年2月28日現在

	当月分	累計(注1)	前年比
件数	18件	31件	+ 8件
傷者	24名	40名	+15名
死者(注2)	0名	0名	± 0名

(注1)平成27年1月からの累計 (注2)事故発生後24時間以内の死者数

とうみの気象記録 (東御消防署調べ)

	平成27年2月	平成26年2月
最高気温	14.6℃ (22日)	17.7℃ (3日)
最低気温	- 7.1℃ (14日)	- 11.1℃ (11日)
平均気温	1.3℃	- 0.9℃
平均湿度	67.7%	73.2%
降水量	10.5mm	84.5mm

東御市周辺のおすすめ霊園 **墓地探しはお任せください。** ~ご先祖供養は心のやすらぎ...。時代に合わせて墓地・墓石をご提案いたします~

①御牧原 ほたるの里 絆霊園
②向陽院 自由墓苑 (上田市塩川)
③小牧山 自由霊園 (上田市諏訪形)
④小諸善光寺 大雄寺墓苑 (小諸市東雲)
※その他多数、ご紹介できる墓地がございます。

永代使用料 5万円~ 絆霊園のポイント / 絆霊園は当社が企画・設計した新しい時代の霊園です。
お墓のご相談 無料受付中!!

●先祖代々のお墓をキレイにしたい... ●お墓の場所を移転したい...
●後継ぎがないけど、お墓はどうしよう...
●本家の墓地から、新しく独立したお墓が欲しい... ※様々なお墓についてのお悩み、ご相談ください。
●予算をかけず、お墓は作れない?...

お気軽にお問合わせください 墓石・墓苑の 絆コーポレーション **0120-085-927**
■上田市秋和473-1(明和ビル) TEL.0268-71-0911 FAX.0268-71-0990
■軽井沢事務所 / 北佐久郡御代田町草越1174-41 TEL.0267-32-1161
■絆霊園事務所 / 東御市御牧原1799-2 TEL.0268-67-0655

ご相談および霊園のご見学希望の方は
ご自宅からの送迎サービス実施中!! <http://www.kizuna-corp.co.jp> 絆コーポレーション 検索

営業時間 / 9:00~17:00 定休

(広告欄)

国民年金アドバイス

平成27年度 国民年金保険料のお知らせ

4月からの保険料は、
月額 15,590円 (年額 187,080円)

平成27年度 現金支払いの保険料

納付方法	1カ月分	6カ月分	1年分
現金支払(月々)	15,590円	93,540円	187,080円
現金支払(前納) 【割引額】	—	92,780円 【760円】	183,760円 【3,320円】

※現金支払いの方には、4月上旬に日本年金機構から平成27年度分の納付書が郵送されます。6カ月分または1年分の前納を希望される方は、同封の納付書により4月末までに納付してください。

※口座振替の方にも1カ月前納制度(早割)、6カ月前納等があります。詳しくは下記へお問い合わせください。

●問い合わせ先

小諸年金事務所 ☎0267-22-1080
市民課 国保年金係 ☎75-8810(代表)

保険料の納付が困難なときは、 免除・猶予の申請を!

国民年金保険料を納めることが経済的に困難な場合、被保険者本人、配偶者、世帯主の前年所得額に応じて、保険料の納付が「全額免除」、「一部納付(一部免除)」または「納付猶予」される制度があります。また、学生の方には「学生納付特例制度」があります。

免除等の申請窓口は市民課国保年金係または小諸年金事務所です。申請の際は、年金手帳、認印のほか、学生の場合は学生証または在学証明書をお持ちください。

退職(失業)による特例免除

退職(失業)による特例免除を申請されますと、通常であれば審査の対象となる本人所得を除外して審査を行い、保険料の納付が免除されます(配偶者、世帯主に一定の所得があれば認められない場合があります)。特例免除を希望する方は、上記の持ち物のほかにハローワークの証明書(雇用保険被保険者離職票、雇用保険受給資格者証等)をお持ちください。

ご芳志

ご寄附いただき、ありがとうございます。厚くお礼申し上げます。
(平成27年1月及び2月に寄附をいただいたものです。)

〈寄附金〉

- ・(特非)東御市体育協会様
(現金1万3804円)
- ・株式会社ミックニ様
(現金300万円)

公表については、同意をいただいた方のみ掲載しています。

●問い合わせ先

企画財政課 財政係
☎64-5901

メール配信 (緊急情報等メール配信サービス)

あっと @とうみ

配信情報
市内火災情報、災害情報、不審者情報など

登録をご希望の方は、下記のメールアドレスへ空メールを!

tomi_jh@eml.city.tomi.nagano.jp

QRコード

不要になった 納屋に眠っている 下取りはタダ同然...
ノウキナビなら独自のネットワークで全国の販売店が高〜く買取ります!

農機の高価買取

トラクター・管理機・スピードスプレーヤー・田植機・コンバイン・ハーベスタ・カッターなど

今すぐお電話ください! ☎0120-555-071 営業時間 10:00~16:00(土日祝除く)

査定完全無料
メーカー不問で安心

ノウキナビ 検査

運営(株)唐沢農機サービス



▲夜間のライトアップ(2月28日)

格子戸越しに艶やかなひな人形 海野宿で初のひな祭り開催

2月21日から3月22日までの約1カ月間にわたり、旧北国街道海野宿で「海野宿ひな祭り」が開かれました。

この催しは、地元の住民有志らでつくる実行委員会が企画した初の試みで、街道沿いの約30軒の古民家に江戸時代以降のひな人形が展示され、夜間には人形のライトアップも行われました。また、28日夜には行灯が街道に並べられ、訪れた人は夜の宿場の雰囲気を楽しみながら街道を歩き、明かりがこぼれる格子戸を覗き込んで艶やかな人形に見入っていました。

地域住民の親睦・交流を 北御牧地区で冬季スポーツ大会開催

2月22日、北御牧地区で恒例の冬季スポーツ大会がふれあい体育館などを会場に開催されました。

実施競技は、バスケットボール、卓球、ゲートボール、綱引きの4競技で、地域の老若男女が区対抗の熱戦を繰り広げました。

北御牧中学校体育館で行われた綱引きでは、監督の指揮の下、地域の力自慢たちがタイミングを合わせながら力を込めて綱を引っ張りました。



▲綱引き



▲卓球



▲東御清翔高校



▲長野救命医療専門学校

自信と誇りを胸に新たな門出 市内の高校・専門学校で卒業式

3月1日、東御清翔高校で卒業式が開かれ、96名(4年生10名、3年生86名)の卒業生が学び舎を巣立ちました。式典では、卒業生代表の堀口大地^{ほりぐちだいち}さんが「ここで学んできたことを活かし、3年間、4年間を無駄にしないように精一杯取り組みたい」と新たな道に進む決意を述べました。

また、13日には長野救命医療専門学校の卒業式が開かれ、3年間の課程を修了した第7期生39名(救急救命士学科27名、柔道整復師学科12名)が学び舎をあとにしました。

干し野菜の魅力を知って! 農業女性団体が農家の知恵を発表

3月1日、特産物を活用した「地域の食」などについて学ぶ「東御市味のセミナー」が市中央公民館で開催されました。

このセミナーは、市内の農業女性団体などでつくる実行委員会が毎年開いているもので、今回のテーマは「手軽に作れる! 干し野菜料理」。参加者は、実行委員が用意した試食を味わいながら、夏場にたくさん採れるトマトやナスなどの乾燥方法や、これらを使った料理を学びました。

続いて、長野市鬼無里地区で活動する女性グループ「リピーターおでやれプロジェクト」による講演が行われ、同地区の冬場の保存食として継承されている「干葉(乾燥させた野沢菜)」などが紹介されました。



▲リピーターおでやれプロジェクトの講演

トピックス 地域の話



▲「新しい公共」について語る田中さん

地域における支えあいを！
しげの里づくりの会で勉強会

滋野コミュニティーセンターで3月15日、NPO 法人市民福祉団体全国協議会専務理事で、NPO のマネジメントなどに詳しい田中尚輝さんが「共感と支えあいの社会へ」というテーマで講演しました。

この講演会は、地域づくり組織「しげの里づくりの会」（吉田周平会長）が、地域に支えあいの仕組みをつくろうと企画したもので、田中さんは「自分たちでつくる新しい公共が必要」と述べた上で、食事や移動の支援を行う地域福祉サービスを住民の手でつくることの重要性などを訴えていました。

ホームステイがきっかけで深まる交流
豪・ホストファミリーが東御市を訪問

平成25年度中学生ホームステイのホストファミリーで、シドニー市内に住むネイラーさん一家が、3月16日に東御市を訪れ、18日までの3日間滞在しました。

今回の訪問は、ホームステイで交流し、その後も電子メールでやり取りを続けてきた佐藤孝一さん（東部中学校を今春卒業）を訪ねる形で実現したもので、一家は佐藤さんをはじめとする当時のホームステイ参加者と交流したほか、18日にはネイラーさん夫妻が卒業式に参加し、佐藤さんの門出を祝いました。



▲ネイラーさん一家を歓迎して行われた夕食会（3月16日）



▲市役所を訪れた桑原さん（写真左）とコーチの小林隼也さん

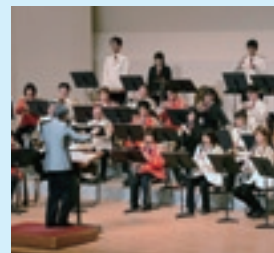
アルペンスキー 桑原太陽さん
JOCジュニアオリンピックカップ2015出場

小学校5、6年生の県内有力選手がアルペンスキーの技術を競う、「第56回菅平シュナイダー記念スキー大会」（上田市）が3月7、8日の2日間にかけて開かれ、湯の丸スキークラブ所属の柵津小学校6年、桑原太陽さん（今春同校卒業）が2位の好成績を収め、JOCジュニアオリンピックカップ2015の県代表に選出されました。

今回の活躍を報告するため3月20日に市役所を訪れた桑原さんは、「将来はオリンピック選手になって優勝したい」と語り、さらなる飛躍を誓っていました。

できごと短信

2・22 第9回市消防団音楽隊演奏会



2・23 市まちづくり審議会が湯の丸高原施設整備基本構想案を答申



3・15 田中保育園新園舎建物見学会

3・16 市環境審議会が東御市生ごみリサイクル施設基本設計について答申



3・25 北御牧学校給食センター竣工式

紹介 します!

私たちの活動

No.13

市報

とうみ

平成27年
4月1日発行

田沢おらほ村活性化委員会



▲案内看板の設置作業

設立の経緯と主な活動

当委員会は、「少子化で寂しくなった地域に、地元の人や来訪者が集まって楽しめる場をつくろう」と、平成24年に田沢区内の住民有志が立ち上げた地域活動団体です。現在は30代から70代までの17名で活動し、毎月開かれる会合（通称：村議会）では各自が気ままに意見を述べ、地域の活性化に向けた取り組みを検討しています。

発足から今日に至るまでは、湯楽里館やワイナリー、ゴルフ場などの観光スポットを訪れる来訪者の皆さんが地域の史跡や名所にも足を伸ばせるように、市の地域づくり活動補助金を活用して、ガイドマップの作製や案内看板の設置、里山の遊歩道整備などを進めてきました。

人が集える地域を目指して…

これまでに整備してきたマップや案内看板、遊歩道などを活用し、地域に人の輪をつくるのが今後の課題です。そこで今年度は、区との協働で史跡めぐりや遊歩道の散策などを計画し、区民の交流の機会をつくりたいと考えています。

また、地元の人も来訪者も、気軽に立ち寄りお茶を飲みながら話ができる、「縁側カフェ」を開設する構想の実現も目指しています。



▲児玉山遊歩道の整備

市民活動団体登録制度のご案内

市では、市内で地域づくりやボランティア活動を行う市民活動団体を市ホームページで紹介しています。登録をご希望の団体は、ホームページから申請書をダウンロードし、必要事項を記入、押印の上、下記へ提出してください。

●問い合わせ先 地域づくり支援室 ☎71-6790

東御市 市民活動団体

検索

編集後記

▼15頁で紹介したとおり、中央公園のローラー滑り台が新しくなりました。改修前の滑り台は平成10年に設置されたもので、休日には大勢の親子連れでにぎわっていました。私はこの滑り台で遊んだことは一度もありませんが、特別な思いがあります。▼遡ること2年前、広報担当になつたばかりの私は、表紙に使う写真が撮れず、締め切りを前に焦りを感じていました。そんな私を救ってくれたのがこの滑り台。藁にもすがる思いで公園に行き、滑り台で遊ぶ親子の協力を得て、期待どおりの写真が撮れました。▼新しい滑り台の竣工式では、2年前の記憶がよみがえりました。広報誌の編集は毎月同じ作業の繰り返しで、モチベーションを保つのが難しい仕事ではありますが、当時のことを思い出し、また初々しい気持ちに戻ることができました。
(市報担当 大塚)

市政・暮らしの情報を
分かりやすくお伝えします

EfEmとうみ 78.5MHz

『市民情報広場』

毎週木曜日

●午後4時～
午後4時55分

●本文中の問い合わせにつきましては、特別な記載がない限り平日の開庁時間(午前8時30分～午後5時15分)とさせていただきます。

●発行/長野県東御市
〒389-0592 長野県東御市奥281-2
TEL0268(64)58006 FAX0268(63)5431
E-mail shiho-tomi@city.tomi.nagano.jp
ホームページ http://www.city.tomi.nagano.jp/
●編集/東御市総務部企画財政課 ●印刷/株式会社キヤン

人の動き

(3月1日現在)

世帯数

11,715世帯(-5)

総人口

30,899人(-26)

男 15,244人(-13)

女 15,655人(-13)

転入 72人

転出 80人

出生 17人

死亡 36人

その他 1人増

※カッコは前月対比



東御市役所はチャレンジ25
キャンペーンに参加しています

