



市報  
No.129

# とらみ

1 TOMI CITY  
2015  
月号  
January



- 市長 新年あいさつ ..... 2~3
- 写真で振り返る東御市の一年 ..... 4~5
- 低炭素社会への転換を目指して ..... 6~7

## べったん べったん 力を込めて

— 新園舎で初めてのおもちつき (和保育園) —  
(12月4日撮影)

## 市長 新年あいさつ

笑顔が輝き、喜びと活力に満ち溢れ、  
明るく幸せな一年でありますように



新年あけましておめでとうございます。

市民の皆様におかれましては、健やかに平成27年の清々しい初春をお迎えのこととお慶び申し上げます。

また、日頃より市政にお寄せいただいておりますご支援とご協力に対し、深甚なる感謝とお礼を申し上げます。

昨年9月27日の御嶽山から、突然かつ想像を超えた噴火により、当市の市民の方を含め尊い生命が喪われたことに関し、謹んで哀悼の誠を捧げます。また、11月22日夜半には県北部を震源とする「神城断層地震」が発生し、甚大な被害をもたらしました。



2月の豪雪災害による当市における各方面での未曾有の被害に鑑み、異常気象や天変地異への適切な対応の必要性を改めて痛感いたしました。

さて、日本の経済状況について内閣府の発表では、個人消費や企業の設備投資が振るわず、国内総生産（GDP）の実質成長率は2四半期連続のマイナス成長、景気回復の遅れが顕著となり、円安傾向等も追い打ちをかけ、地方経済に対し悪影響を及ぼしています。

また、政府は、国・地方の基礎的財政収支について2020年度までに黒字化を目指しており、歳出においても、聖域なき

見直しを行う方針から、今後、地方自治体の行財政運営は益々厳しく険しい状況が続くことが想定され、なお一層の努力が必要であります。

さて、昨年を振り返りますと、舞台が丘公共施設整備事業の市役所周辺における建物等のハード事業が完了しました。改修された中央公民館は、毎日多くの市民の皆さんに学習や交流、憩いの場としてご利用いただいております。自己を高める生涯学習の場、人を育む人材育成の場として今後ともご活用いただきますと思います。

4月には、市発足10周年記念式典を開催し、10年間の歩みを振り返りました。

5月には、15分以上の運動を行い、自治体間で市民の参加率を競い合う全国的なスポーツイベント「チャレンジデー」に初挑戦し、4割を超える市民の皆さんにご参加いただきました。市民の皆さんの健康意識・健康寿命の向上を目的とし、今年も取り組みたいと考えておりますので、大勢の皆さんにご参加いただきたいと思えます。

9月には、北御牧地区において「御牧ふれあいの郷づくり協議会」が、続く10月には柘津地区において「柘津地域づくりの会」が発足しました。「地域のことは地域住民の皆さん自ら考えて行動する」を主眼に、今後持続可能な地域づくりが実践されることを期待いたします。

迎える年は、昨年4月にスタートした「第2次東御市総合計画」(とつみ夢・ビジョン2014)を着実に進めるとともに、健全な財政運営の堅持に努めてまいります。財源の確保は勿論のこと、事務事業等の見直しによる行財政の簡素化・効率化を一層進め、市民本位・成果志向型による質の高い行政サービスを行い、真の東御市らしさが溢れるまちづくりを展開する年にしたいと考えております。

わが国は深刻な人口減少時代が到来し、当市においても少子

化・人口減少対策は喫緊の課題であると認識しており、地域経済活性化策も含めた「地方創生」政策も進めてまいります。

そうした中、子育て支援の中核となる保育園の改築では、田中保育園が4月の開園を目指して準備を進めております。また、子育て支援センターの駐車場や遊具なども整備し、子育てしやすい環境づくりが着々と進んでおります。未来を担う子どもたちが健やかに成長できるよう、今後ともサポートしてまいります。

一方で、これまで市が地道に取り組んできた事業については、湯の丸高原への高地トレーニング用プール施設誘致活動については、昨年11月に東御市湯の丸高原高地トレーニング施設検討委員会による「施設基本計画案」がまとまり、当所の優位性や施設概要、建設費の試算等が示されました。さらに、日本水泳連盟による県知事への要望も行われ、知事も前向きな姿勢を示されました。「湯の丸から『センターポールに日の丸を！』をスローガンに、今後更に国に対し施設の誘致活動を推進してまいります。

また、柘津御堂地区の約33haの荒廃農用地を復旧し、ワイン用ぶどうの生産団地として整備する計画にも着手します。県による「信州ワインバレー構想」とも歩調を合わせ、ワイン振興と農産物のブランド化を推進してまいります。

いずれの施策も、市民の皆様が主役となる「協働のまちづくり」を念頭に、初心を忘れることなく粉骨砕身、誠心誠意努めてまいります。

結びに、市民の皆様の笑顔が輝き、喜びと活力に満ち溢れ、明るく幸せな一年となりますことを心からお祈り申し上げ、新年のごあいさついたします。

東御市長

花岡利夫

# 写真で振り返る 東御市の一年

祝10周年



▲市発足10周年記念式典(4月20日)



▲金澤泰子さん・翔子さん親子による  
記念講演と揮毫(4月20日)



▲10周年記念で配布されたボトル  
ドウォーター「湯の丸高原の水」

## 豪雪災害

豪雪災害や市発足10周年記念式典など、記録にも記憶にも残る大きな出来事や行事があった2014年。この年を象徴する5つのキーワードと写真で一年を振り返ります。



▲約80cmの積雪を記録、市内各地で甚大な農業被害発生(2月14、15日)

## 2014年(平成26年)

1月  
消防出初式(12日)

2月

青少年育成市民大会(2日)  
湯の丸高原の湧水をボトルドウォーターに(7日)  
豪雪災害 市内で約80cmの積雪(14、15日)  
浅間山麓・菅平高原エリア高地トレーニング推進協議会発足(26日)  
東御市湯の丸高原高地トレーニング施設検討委員会初会合(28日)

3月

中央公民館リニューアルオープン式(16日)  
市民交流広場供用開始(16日)  
和・西部保育園閉園式(20日)

4月

第2次東御市総合計画「とうみ夢・ビジョン2014」スタート  
和保育園新園舎竣工式(2日)  
道の駅雷電くるみの里 電気自動車急速充電設備を設置(2日)  
北御牧学校給食センター改築工事起工式(8日)  
市発足10周年記念式典・講演(20日)  
海野宿滞在型交流施設「うんのわ」竣工式(23日)  
田中保育園建設工事起工式(28日)

5月

子どもフェスティバル(10日)  
旧御牧原保育園 NPO法人が福祉関連施設として活用(21日)  
チャレンジデー2014 参戦(28日)

6月

TOMI ぞくぞくポイントキャンペーンスタート  
湯の丸高原つつじ祭り(22日)  
高地トレーニング施設誘致推進市民会議発足(30日)



▲東御市湯の丸高原高地トレーニング施設検討委員会初会合(2月28日)

スポーツ



▲チャレンジデー2014参戦(5月28日)



▲中央公民館がリニューアル(3月16日)、7月11日には東御未来塾開講



▲和保育園新園舎竣工(4月2日)



NEW

うんのわ竣工▶  
(4月23日)



健康



▲TOMIずくだすポイントキャンペーンスタート(6月)



▲進む県東深井線道路改良工事

7月

総合計画推進市民会議発足(7日)  
観光列車「ろくもん」運行開始 田中駅で記念イベント(11~13日)  
とうみ未来塾開講(11日)  
西入浄水場通水式(16日)  
うんのわ全館オープン(20日)

8月

市民まつり「東御どすこいSUN SUN」(2日)  
成人式(15日)  
市水泳大会にパリンピック金メダリスト成田真由美さんが参加(30日)  
市防災訓練(31日)

9月

祇津小学校に手づくりの土俵が完成(11日)  
御牧ふれあいの郷づくり協議会発足(13日)  
巨峰の王国まつり(20、21日)

10月

「東御の日」記念式典(3日)  
祇津地域づくりの会発足(7日)  
火のアートフェスティバル(11、12日)  
福祉の森ふれあいフェスティバル&東御市民病院祭(25日)  
米・オレゴン州マドラス市を親善訪問(27、28日)  
市内で4つ目のワイナリーが田沢区内にオープン

11月

市総合文化フェスティバル(1、2日)  
東御市湯の丸高原高地トレーニング施設検討委員会が施設基本計画案を策定(3日)  
祇津東町歌舞伎長野公演(16日)  
海野宿ふれあい祭(23日)

12月

人権尊重のまちづくり市民の集い(6日)

# 低炭素社会への転換を目指して



今年度から、市の新しい総合計画「とうみ夢・ビジョン2014」に基づくまちづくりがスタートしました。市では、この総合計画に掲げる基本目標「豊かな自然と人が共生するまち」の実現を目指し、低炭素社会への転換を図るべく、「省エネルギー」と「創エネルギー」の実現に向けた取り組みを行っています。

●問い合わせ先  
市民課 生活環境係 ☎ 64-5896



## 市内の電気自動車充電設備の設置状況



## 省エネルギー化の実現へ 電気自動車 充電設備の設置

電気自動車は、ガソリンを一切使わないため、走行中に地球温暖化の原因となる二酸化炭素を排出しません。また、一般的に電気自動車の1km走行当たりの一次エネルギー投入量は、ガソリン車の約3割程度といわれています。

**こんな効果もあります！**  
**● まちに賑わいが生まれます**

電気自動車の充電設備は、今や観光地にはなくてはならない必須のインフラとなりつつあります。市内の観光スポットなどに充電設備を設けることで、電気自動車の普及が進む関東圏や一大観光地の軽井沢町からの観光客を市内へ呼び込むことができます。

### ● 災害時の非常用電源に

現在、市中央公民館駐車場で設置工事を進めている急速充電器には、蓄電池が内蔵されています。普段は、昼間の電力使用のピークカットや電気代の節約を目的に、夜間電力を蓄えるために用いますが、災害などで停電した際には、非常用電源として活用することも可能です。

この環境にやさしい電気自動車の普及を図るため、市内では充電設備の設置が進められています。昨年4月には、道の駅雷電くるみの里が急速充電器を設置したほか、市でも今年2月の供用開始を目指して、市中央公民館駐車場で設置工事を進めています。さらに、海野宿滞在型交流施設「うんのわ」にも来年度までに設置される予定です。

## 照明のLED化

市では、白熱電球や蛍光灯よりも消費電力が少ないLED照明の普及を推進しています。

これまで、市庁舎や市中央公民館等の公共施設の照明は、積極的にLED化を進めてきました。

また、市内の防犯灯については、平成30年度までに35%をLED化することを目標に掲げ、取り組みを進めています。これまでに、市が管理する防犯灯はすべてLED化を完了させたほか、区が管理するものについては、補助金を設けてLED化を支援しています。



▲リニューアルした中央公民館にはLED照明を採用



▲LED防犯灯

## 地の利を活かした創エネルギーの実現へ



### 太陽光発電等の普及

市では、日照時間が長い地域性を最大限に活かす「創エネルギー」の実現を目指し、環境保全及び景観等に配慮の上で、太陽光等の再生可能エネルギーの活用を推進しています。近年の太陽光発電システムへの関心の高まりなどもあり、市内では太陽光パネルの設置が進んでいます。現在では、市内に設置された太陽光パネルの出力は、合計で4000kW（＝4メガワット）を超えました。

市では引き続き、住宅や事業所に太陽光発電システム等を設置する際の費用の一部を助成し、住宅用では7000kWを、事業所用では780kWを目標に普及を図っていきます。

## 木質バイオマスの利活用

バイオマスとは、生物由来の再生可能な有機性資源であり、その中でも木材からなるものを「木質バイオマス」と呼びます。

上小地域には、間伐材や松くい虫被害木などの木質バイオマスが豊富に存在しますが、その多くは有効活用されていません。

市では、これらの木質バイオマスの利活用を進めるため、薪ストーブやペレットストーブの普及に取り組んでいます。平成25年度には、北御牧庁舎に薪ストーブとペレット・薪併用ストーブを導入し、灯油使用量の節減に努めています。

また、25年度からは補助金を設けて一般家庭への普及を推進しています。



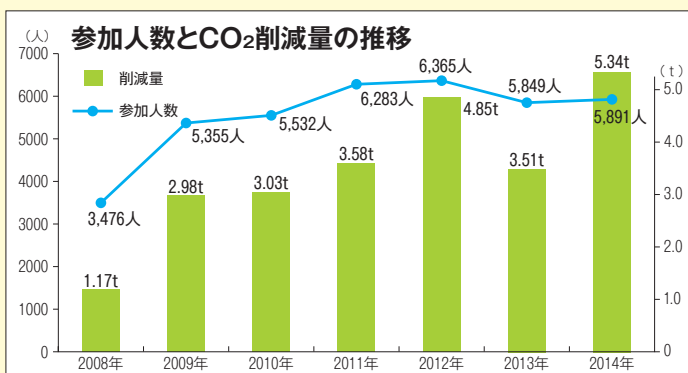
▲ペレット・薪併用ストーブ

▲ペレット

## とうみエコライフ DAY2014の集計ができました

10月3日「東御の日」に、市民の皆さんが地球温暖化の防止活動に取り組む「とうみエコライフ DAY2014」を実施しました。

最初の実施から7回目を数える今回は、新たに14社が参加し、参加人数5891人、二酸化炭素排出削減量5・3tという結果になりました。



# 東御市の財政状況についてお知らせします

## 財政健全化法に基づく健全化判断比率及び資金不足比率(確報値)

地方公共団体の財政の健全化に関する法律に基づく、平成25年度の「健全化判断比率」及び「資金不足比率」の確報値は、表1、2のとおりとなりました。

なお、市報とうみ10月号(No.126)及び市ホームページでお知らせした速報値からの変更はありませんでした。

(表1) 健全化判断比率

(単位:%)

指 標	東御市	早期健全化基準
実質赤字比率	—	13.48
連結実質赤字比率	—	18.48
実質公債費比率	9.0	25.0
将来負担比率	62.5	350.0

※赤字額・資金不足額が生じなかったため、実質赤字比率及び連結実質赤字比率の数値はありません。

(表2) 資金不足比率(公営企業会計の資金に不足が生じているのかを表す指標) (単位:%)

会 計 名	東御市	経営健全化基準
水道事業会計	—	20.0
下水道事業会計	—	
病院事業会計	—	

※いずれの会計も資金不足額が生じなかったため、資金不足比率の数値はありません。

●問い合わせ先  
企画財政課 財政係  
☎64-5901

### 森林税を活用して間伐を実施した市内の里山

第1期	平成20年度	原口屋惣団地	5.3ha
	平成21年度	田沢西部団地	11.0ha
	平成22年度	田沢・田之尻・御堂団地	65.0ha
	平成23年度	田沢・島川原団地	40.0ha
	平成24年度	田沢・宮団地	15.0ha
間伐等の市内森林税活用事業費			57,029千円
第2期	平成25年度	原口・苧津沢・羽毛山団地	40.0ha
	間伐等の市内森林税活用事業費		17,400千円

平成20年度から導入されている「長野県森林づくり県民税(森林税)」は昨年度、第2期(課税期間は25~29年度)として再スタートしました。森林税は、「緑の社会資本」である森林を健全な姿で次世代に引き継ぐため、主に荒れた状態になっている里山の間伐等に活用されています。市でも、昨年度までに約7400万円を活用して、約176haの間伐を進めてきました。さらに昨年度からは、松くい虫被害木の伐採にも活用を始めました。

里山の復活を目指して  
森林税を活用しています

●問い合わせ先  
農林課 耕地利務係  
☎64-5898



▲森林税で松くい虫被害木を伐採



整備前：暗い森



整備後：明るい森

間伐を行った里山では、木の幹や根の成長が促進され、気象災害に強い森林ができます。また、見通しが良くなり、野生動物が畑や民家に近づきにくくなります。



## 宝くじ助成事業で

### 設備・備品を整備しました

●問い合わせ先 地域づくり支援室 ☎71-6790



宝くじ助成事業は、地域でコミュニティ助成事業を行う団体(区、自治会等)を対象に、活動に必要な設備・備品等の整備に要する費用を助成する制度です。宝くじの社会貢献と広報を目的とするこの事業は、宝くじの受託事業収入を財源に、一般財団法人自治総合センターと公益財団法人長野県市町村振興協会が実施しています。

平成26年度は、4区がこの助成事業を活用しています。整備された設備・備品等は、地域行事や災害に強い地域づくり等に役立てられます。

### 中屋敷区

一般コミュニティ助成事業を活用し、お祭り用備品(法被、山車等)を整備しました。



### 中八重原区

一般コミュニティ助成事業(自治総合センター)を活用し、野外放送設備等を整備しました。



### 本海野区

地域活動助成事業を活用し、お祭り用備品(テント、法被等)を整備しました。



### 別府区

地域活動助成事業(長野県市町村振興協会)を活用し、集会施設備品(机、椅子等)を整備しました。



## 平成27年度採用予定

### 市職員を追加募集します

●申し込み・問い合わせ先 総務課 総務係 ☎64-5876

#### 1 採用予定人員／受験資格

試験区分	採用予定人員	受験資格等
初級保育士	若干名	昭和60年4月2日以降に生まれた人で、学校教育法による4年制大学の土木課程を卒業した人(平成27年3月31日までに卒業見込みの人を含む)
初級土木	若干名	昭和60年4月2日以降に生まれた人で、学校教育法に規定する高等学校、短期大学、高等専門学校及びこれらと同等と認められる学校の土木課程を卒業した人(平成27年3月31日までに卒業見込みの人を含む)
上級土木	若干名	昭和60年4月2日以降に生まれた人で、学校教育法に規定する高等専門学校、短期大学、高等専門学校及びこれらと同等と認められる学校の土木課程を卒業した人(平成27年3月31日までに卒業見込みの人を含む)

#### 2 申込方法

##### 【提出書類】

採用試験受験申込書、履歴書、写真2枚(上半身・脱帽・正面向き・縦40mm×横30mmで3カ月以内に撮影したもの)を申込書及び履歴書に貼付

※申込書及び履歴書は、総務課総務係に直接請求するか、市ホームページからダウンロード(A4サイズの普通紙に片面印刷)してお使いください。

##### 【受付期間】

平成27年1月19日(月)まで(締切日必着)

#### 3 採用試験

##### 【第一次試験】

試験日 平成27年2月1日(日)  
場 所 東御市役所  
試験内容 教養・専門試験、適性検査、小論文

##### 【第二次試験】

試験日 平成27年2月下旬  
試験内容 個人面接等  
(第一次試験合格者に通知します)

※詳しくは総務課で配布する受験案内、または市ホームページでご確認ください。

# 第11回東御市短詩型文学祭 受賞作品の紹介

(敬称略)

11月15日、第11回東御市短詩型文学祭（実行委員会主催）が市中央公民館で開催されました。

今年度は、小学生から一般まで718名の皆さんから868作品の応募があり、8人の選者が審査に当たりました。

当日は、短歌、俳句、川柳、現代詩の部門ごとに表彰が行われたほか、選者の先生を囲んでの研究会が開かれ、参加者は力作の数々を鑑賞して、芸術の秋にふさわしいひと時を過ごしました。

ここでは、各部門の受賞作品を紹介します。ぜひ、今年度の力作をお楽しみください。

## 【短歌の部】

選者

小宮山 久子・中島 雅子・宮澤 渉

### ○市長賞

身に余る影つれてをり外灯の

下のつそりと歩く野良猫

宇井 充子

### ○教育委員長賞

シエクスピアの森と言えるはいず方ぞ

眼あぐれば緑小暗し

鳴沢 サト子

### ○公民館長賞

庭石に線香花火の跡著く

残しゆきたり二人の孫の

飯高 紀志子

### ○文化協会長賞

幾十年行き来親しき近所の人

励ましくるる老い弱る母を

戸堀 はつみ

## 【俳句の部】

選者

国見 敏子・島田 洋子・瀧澤 宏司

### ○市長賞

帰省子は父の借り着や畦に立つ

唐澤 光章

### ○教育委員長賞

雪解の滝がむしやらに落ちて来る

諸山 照男

### ○公民館長賞

秋燕汝の行く手に戦火なし

三浦 雅子

### ○文化協会長賞

親牛も仔牛も黒し草いきれ

石橋 博雄

## 【川柳の部】

選者

佐藤 崇子

### ○市長賞

やり遂げた自信が迷い吹き飛ばす

中澤 清人

### ○教育委員長賞

肩車一番幸せだった時

上野 秀湖

### ○公民館長賞

いろいろな道を覚えた人生路

宮下 道順

### ○文化協会長賞

一言が足りない時と余る時

石野 翠子

【現代詩の部】

選者 酒井 力

○市長賞

「ひらり」

草野 しおり

○公民館長賞

「梅雨のさなかに」

宮坂 春代

○教育委員長賞

「夏祭りのかげろう」

村山 弘子

○文化協会長賞

「夏座敷の知恵」

掛川 国男

ひらり

草野 しおり

日は中空にある

ジワッと滲みだす汗

幹の黒さが映えるサクラランボの葉も

丈の高い

葉の間から細い首を伸ばすコスモスの花も

老婆のつくる

敵をもつモロッコインゲンの葉も

息を殺してピクリとも動かない

と、その時 ひらりと動くものあり

来たか 風

見ると蝶が1羽 ひらり ひらり

▶市長賞を受賞された皆さん



たくさんのご応募

ありがとうございます

ございました

第10回東御市

人権尊重のまちづくり市民の集い開催

歌手・米良美一さんが講演

12月6日、第10回東御市人権尊重のまちづくり市民の集いを市中央公民館で開催しました。

この集いは、市や市教育委員会などが人権週間にあわせて毎年開いているもので、式典では人権啓発作品の表彰を行い、花岡市長が一人ひとりに表彰状を贈りました。

式典に続いて、歌手の米良美一さんが「生きながら生まれ変わる」というテーマで講演しました。先天性の難病をもって生まれ、少年時代から内面に生きづらさを抱えていたという米良さんは、歌手として有名になった頃の大きな苦悩や、その後の



▲自らの経験を語る米良さん



▲人権啓発作品の展示



▲人権啓発作品の表彰

出会いがきつかけで生きる道を改めた自身の経験などを語り、自分の弱さや悪いところを認めて生き方を変えようとの大切さなどを訴えています。そして、自身の境遇とも重なる「ヨイトマケの唄」を熱唱し、来場者を魅了していました。



# すくすく育つとうみっ子!!

## 誕生日おめでとう! (1月生まれ)



こばやし りおと  
小林 莉人くん (加沢)  
(1歳、H26. 1. 1生)

産まれてから1年間、たくさんの笑顔  
をくれたね♥これからも元気いっぱいの  
莉人でいてね!お誕生日おめでとう!



おやま あさひ  
尾山 旭くん (上八重原)  
(1歳、H26. 1. 5生)

本当にあつというまに1才!!たくさん  
食べてたくましくてたくさん笑うあさひ  
がこれからどんな成長をしていくのかと  
ても楽しみです。お誕生日おめでとう!!



ひろせ しゅん  
廣瀬 駿くん (桜井)  
(1歳、H26. 1.11生)

いつも笑顔で周りを癒してくれる駿  
ちゃん。生まれてきてくれてから1年、  
パパもママも毎日がとても幸せだよ。お  
誕生日おめでとう!!



なおい そら  
直井 蒼空くん (常田)  
(1歳、H26. 1.14生)

いつも笑顔で元気な蒼空君、お誕生  
日おめでとう!色々な事が出来るよう  
になりましたね♥これからも、元気に育っ  
て下さい!



こみやま りく  
小宮山 陸空くん (牧ヶ原)  
(1歳、H26. 1.18生)

1歳のお誕生日おめでとう!お姉ちゃ  
んが大好きな陸空。いっぱい遊んで、沢  
山ご飯を食べて姉弟仲良く大きくなって  
ね☺★



さとう しょうき  
佐藤 翔希くん (片羽)  
(1歳、H26. 1.18生)

翔ちゃんお誕生日おめでとう♥いつも  
笑顔で元気な翔ちゃん。その笑顔がみ  
んな大好き♥これからも笑顔で元気に  
すくすく育ってね。



かとうぎ きら  
加藤木 煌くん (新屋)  
(1歳、H26. 1.21生)

1歳のお誕生日おめでとう!最近は何  
んな表情を見せてくれて癒されてるよ♥  
これからも元気いっぱい大きくなってね  
♥



い て ゆうま  
射手 悠真くん (加沢)  
(1歳、H26. 1.23生)

1歳のおたんじょうびおめでとう。い  
つもキラキラの笑顔で皆を癒してくれる  
悠真くん。元気にすくすくと真っすぐに  
育ってね。



あおき あやみ  
青木 綾美ちゃん (畔田)  
(1歳、H26. 1.24生)

綾美ちゃん1才のお誕生日おめでとう。  
上の2人のお姉ちゃんに負けない位、元  
気に大きく育ってね。



いちかわ かいと  
市川 海翔くん (桜井)  
(1歳、H26. 1.26生)

★お誕生日おめでとう★これからもお  
姉ちゃんと仲良く、笑顔のかわいい海  
ちゃんできてね♥♥



ひらさわ けいた  
平澤 恵大くん (田中)  
(1歳、H26. 1.30生)

恵ちゃん1歳のお誕生日おめでとう★  
小さな体でお兄ちゃんたちの中で遊んで  
いる姿が微笑ましいよ♥兄弟仲良く元気  
に育ってね!!



くほた とあ  
久保田 橙空くん (田中)  
(2歳、H25. 1. 5生)

♥とあ♥2さいおめでとう。里桜の事  
が大好きな橙空、いつまでも仲良く健  
康でいられますように★橙空♥里桜  
生まれてきてくれてありがとう☺



くほ あいら  
久保 愛來ちゃん(県)  
(3歳、H24. 1. 3生)

愛來と一緒に泣いて笑って今日まできたね。この先どんな時間を一緒に過ごせるかな？愛來の未来が愛と幸せであふれますように♡



おがわら ゆいと  
小川原 唯斗くん(別府)  
(3歳、H24. 1.17生)

♡3歳オメデトウ♡風邪もひかず、毎日とっても元気の唯斗♡絵本が大好きで、一緒に読みながらおはなしする時間がママはとっても幸せだよ😊これからは色々な事にチャレンジして大きくなっていこうね♪



こうづ はると  
神津 陽大くん(片羽)  
(3歳、H24. 1.28生)

はっくん、3歳のお誕生日おめでとう♡いろいろお話出来るようになって、毎日楽しいね♪来年は保育園(^-^)お友達沢山できるといいね。これからの成長が楽しみです。



しらくら  
白倉 あかりちゃん(城ノ前)  
(3歳、H24. 1.29生)

3歳のお誕生日おめでとう！外ではちょっと恥ずかしがり屋さんだけど、これからもお友達となかよく遊んでね♪

☆募集します!!☆ (対象者2月生まれの3歳まで)

写真(うらに氏名を記入)・住所・お住まいの区・氏名(ふりがな)・生年月日・性別・TEL・コメント50字程度を添えて、企画財政課広報担当までお送りください。締め切りは、1月8日(木)必着。

募集対象変更のお知らせ

「すくすく育てようみっ子!!」の募集対象年齢を、平成27年4月号より以下のとおり変更いたします。

現行(平成27年3月号まで) 当月生まれの1~3歳  
変更後(平成27年4月号から) 当月生まれの1歳

元気発信！子育て施設  
田中児童クラブの話

田中児童クラブは、開設して8年目を迎えました。これまでに巣立っていった100名近い先輩たちと、様々な生活リズムを作ってきて、今があります。

まず、その特徴として、クラブの子どもは、宿題や遊びの中で時計を見て、「お片づけの時間ですよ」と声を掛け合っていて行動します。また、どんなに大騒ぎで、にぎやかな時でも、お当番の児童や先生が前

に立つと、すぐに静かになります。おやつのお皿を重ねる時でも、音を立てません。

お当番の仕事は、お皿拭き、モップがけ、掃除機かけです。1年生のお当番が始まる12月には毎年、3年生が丁寧に教えてくれるので、とても上手にできます。

遊びでは、バスケットボールのシュートやドリブル、バトミントンの連打、縄跳び、バトランスポール、竹馬など、記

録更新に挑戦しています。こんな風にかんばる子ども達は、保護者会の皆さんが、楽しい行事を計画し、温かく見守り、クラブへのご協力をくださる中、健やかに、たくましく、育っています。



▲バルーン工作

わが子の健やかな成長のために

東御市家庭教育力向上を図る委員会

今月のメッセージ

人やもの・自然にかかわる子に

- 土に触れ、土と遊び、土を耕す経験をしましょう
- 家族で花や野菜の栽培をしましょう
- 外での遊びやスポーツをしましょう
- 地域の行事・サークル活動に参加しましょう
- 様々なボランティア活動に参加しましょう
- 森や林、山や高原に出かけ、自然とふれあいましょう





滝澤 恵美 保健師

# 外遊びはいいこといっぱい!!

外遊びで伸びる!

子どもの能力

●コミュニケーション能力

一人で遊ぶゲームなどと異なり、外遊びは友達や大人とのやり取りがあります。これにより、人間関係を構築していくためのコミュニケーション能力が養われます。

●思考力・創造力

砂遊びやかくれんぼなどの外遊びは、自分で考える場面がたくさんあり、子どもの思考力や創造力を豊かにしてくれます。



テレビやスマートフォンを利用しているとき、私たちは「見る」・「聞く」・「記憶」にかかわる脳の一部分しか使っていません。また、平面画面を見続けるときは目の筋肉を偏って使うため、動くものを見る能力が弱くなります。

最近、スマートフォンで遊ぶお子さんを見かけます。特に乳幼児期は、思考力や創造力、運動能力などが養われる重要な時期です。保護者の方は、お子さんの心身の健康づくりのため、テレビやスマートフォンの利用時間を1日当たり2時間以内に控え、体を動かす外遊びの機会をつくることを心がけましょう。

●体温調節能力

私たちの体は、季節の気温変化に応じ、汗腺を開いたり閉じたりして体温を調整しています。この汗腺の数や働きは、3歳までに育つといわれています。

●動体視力

遊びを通じて、近くや遠くを見ることで、動くものを正確に捉え、距離感をつかむ能力が養われます。これにより、日常生活で危険を回避したり、スポーツを楽しんだりすることができます。

外遊びができないときは

こんな遊びで楽しみましょう♪



読みきかせ

体を使った遊び

やりとり遊び

手遊び

## 市議会第4回定例会

### 16議案を審議

市議会第4回定例会が、12月2日から19日までの18日間の会期で開催されました。

定例会初日には、平成26年度一般会計補正予算の専決処分1件をはじめ、平成26年度一般・特別会計それぞれ補正予算2件、新設条例5件、条例の一部を改正する条例7件、その他1件の計16議案が提出されました。また、請願1件、陳情5件が各常任委員会へ15日に付託され、慎重審議されました。

なお、今定例会の審議結果等の詳細につきましては、2月発行の「市議会だより」に掲載されますのでご覧ください。



●問い合わせ先

議会事務局 ☎ 64-5810

## 館長の つぶやき

「〇〇という字は、市内のどこにありますか」県外の方から、ある日突然の電話。早速、東部町誌・北御牧村誌などを調べ回答しました。カウンターでは「我が家のルーツを調べているが、海野氏のこと教えてください」そんな問い合わせや「〇〇を調べたい。どんな本を見ればよいか」などなど。残念ながら調べられずにお断りすることもあり最終的には専門家の出番ですが、何らかのヒントをお伝えすることも図書館の大事な仕事です。「困ったとき・解らないことは、図書館に聞いてみよう」そんな信頼の図書館になればいいな…。

ではまた次号で。



● 幸運を呼び寄せる1行日記  
中野 裕弓  
中経出版



● あさになったのでまじをあけますよ  
荒井 良一  
偕成社

1月のテーマボックス(しあわせ)  
今年もいい1年になりますように！

# 図書館へ行こう

東御市立図書館

☎64-5886

### 1月の休館日

(赤丸の日が休館日です。)

日	月	火	水	木	金	土
				①	②	③
④	⑤	6	7	8	9	10
11	12	⑬	14	15	16	17
18	⑱	20	21	22	23	24
25	⑳	27	28	29	㉔	31

開館時間 平日/9:00~18:30  
土・日・祝日/9:00~17:00

年末年始の休館は12月29日から1月5日までです。

図書への返却は図書館入口にある返却ポストをご利用ください。

### ◆ 新着本案内 ◆

#### ◆ 一般書

- わかる！タブレットのすべて  
…………… 神崎 洋治…著
- ふろしき自由自在  
…………… 森田 知都子…著
- いまさらですが、無頼派宣言。  
…………… 海堂 尊…著
- ヤモリ、カエル、シジミチヨウ  
…………… 江國 香織…著
- 愛の深まり  
…………… アリス・マンロー…著
- ◆ 児童書
- 動物の住んでいる世界 仕掛絵本図鑑  
…………… ギョーム・デュプラ…著
- おはなしカイとナツ  
…………… 中村 翔子…著
- ぴっぱのたび… 刀根 里衣…作
- ゆきのひのいえで  
…………… まるやま あやこ…作
- マララさんこんにちは  
世界でいちばん勇敢な少女へ  
…………… ローズマリー・マカーニー…作

### 図書館1階の入り口に…

ご存知ですか？ 図書館1階の入口、ゲート付近には、パンフレットのコーナーがあります。もちろん、ご自由にお持ち帰りいただけます。市報やお知らせ版の当月号をはじめ、市内の情報はもちろん、長野県内の図書館や美術館、そのほか文化施設などの行事案内や近隣市町村の情報、法律や就業に関する相談窓口の案内など、幅広く取り扱っています。

無料の講演会や各種学習会のご案内、お子さんのための企画のお知らせ（折り紙教室・プラネタリウム・お話会など）もあります。美術展のパンフレットは、割引券がついているものもあります。ぜひ、ご利用ください。



# 『消費生活ガイド』 パソコンの遠隔操作による プロバイダ変更勧誘に注意!



〈事例1〉

「今契約しているプロバイダより、必ず安くなるから乗り換えませんか」と電話で勧誘され、「承諾した。その後、業者の電話による指示に従い、パソコンでプロバイダのホームページ画面を開くと、遠隔操作でプロバイダの変更が行われた。変更後、これまで契約していたプロバイダの料金を確認すると、新しい契約先のほうが高額になることが分かった。解約を申し出たが「きちんと説明している。解約には、違約金1万5千円が必要」と言われた。



## 回答

● 事例のように、大手電話会社を名乗る者からインターネットのプロバイダ契約の変更を持ちかけられ、遠隔操作により、設定変更されたという相談が急増しています。  
● 「今より安くなる」などと勧誘されても、契約内容に関する書面を求め、はっきり理解できなければ、電話口等で承諾しないようにしま

しよう。  
● 契約する事業者名は必ず確認しましょう。  
● 従前のプロバイダ契約の解約によるデメリット等も理解し、新たな契約の必要がなければ、きっぱりと断りましょう。  
● プロバイダ等の契約は、法律上のクーリング・オフ制度はありません。困った時は、早めに消費生活相談員に相談しましょう。

心配な場合は、市民課生活環境係または上田消費生活センターへご相談ください。なお、市民課生活環境係では、火く金(祝日除く)の午前8時30分から午後5時まで専門の消費生活相談員が相談に応じています。

- 問い合わせ先
- 市民課 生活環境係  
☎ 64-5896
- 消費生活相談員専用ダイヤル  
☎ 090-5580-1702
- ※火く金(祝日除く)の午前8時30分から午後5時まで
- 上田消費生活センター  
☎ 27-8517

# 心の眼 向上していく人権感覚に学ぶ

(128)

人権同和教育指導委員  
依田 修子  
よだ しゅこ



「人権」とは、言うまでもなく、私たち一人ひとりが生まれながらにしてもっている大切な権利です。21世紀は「人権の時代」「やさしさの時代」と言われスタートし、希望をもって現在に至っています。それは、20世紀を顧みて、人類の幸福の実現を願って世界中の人々の願望がこめられた方向なのです。

さて、いま私たちの身近なところではその願いはかなえられているのでしょうか。簡単に答えられる内容ではないと思いますが、一步一步進捗してきているように私は思います。たとえば、議会での女性への差別発言。以前ならその真偽を追求したり、話題にしたりすることすらなかったように思います。このような事は随所に見られます。スポーツ界等で、サポーターによる相手チームへの不適切な態度を問題にしたり、ヘイトスピーチ(差別的憎悪表現)などグローバルに問われている事項もあります。こうしたこと一つひとつを明らかにし改善を図っていくことが人権感覚を磨き、差別をなくしていくことにつながると思うのです。

長野県の人権教育においても部落差別をはじめとするさまざまな人権問題についてその重点啓発を図っています。東御市でも、地域で分館ごとに人権啓発学習会を行い、人権啓発映画を観て、日頃感じている人権問題をぎくばらんに話し合う機会を設けています。そんな学習会を通して、私たちは、差別の本質を見抜く目を養い、差別をなくしていく心を育てていくことを願っています。差別をそのままにしておくことは社会をゆがめることになりましょう。

最近強く心打たれた事があります。それは、御嶽山のある爆発の被害者の方の救助の際、まだ見つからない7名の方に対して、残された家族の思いに配慮するために、ひとり残らず見つけようと自らの命も危ぶまれるような過酷な自然環境の中で、2000人もの規模の捜索隊を連日編成したことです。これこそ人命すなわち人権を大切にされた救助・捜索といえましょう。

21世紀の「人権の時代」「やさしさの時代」を垣間見た思いがいたします。



shin-tai  
**子どもの元気な育ちに欠かせない「からだを動かす」ことの必要性** ②  
 身体教育医学研究所指導主任 渡邊 真也

**性格形成への影響**

幼少年期の生活態度や性格、この状態は、からだを動かす活動(身体活動)と関係しています。

文部科学省による調査では、家庭における子どもの活動性と生活態度との関係について、家庭でからだを活発に動かす子どもは、朝、幼稚園に楽しそうに出かけていく比率が高く、さらに園での出来事を家族によく話す比率も高い傾向にあると報告しています。

また、同省は、家庭における子どもの活動性と、性格やこころの状態との関係についても調査を行い、家庭でからだを活発に動かす子どもは、集中力が高く、逆に活発でない子どもは集中力が低い傾向にあると報告しています。さらに、身体活動が活発な子ども達ほど、急に怒ったり、泣いたりするなどの感情の乱れが見られない子の割合が高く、活発でなくなるほどその割合が低下する傾向がありました。

このように、身体活動の活発な子どもは集中力や活気があるほか、感情の起伏が小さく、安定していると言えます。身体活動は子ども本来の「からだを動かしたい」という欲求を満たすために必要であり、その欲求が満たされていることによって、集中力や感情的な安定が育まれます。幼少年期は将来の性格形成に多大な影響を与える時期だけに、子どもの十分な身体活動を保障することは極めて重要であると考えられます。



引用文献・日本発育発達学会編(2014)『幼児期運動指針実践ガイド』杏林書院

なるほど  
**The ごみ (gomi) No.122**  
 クリーンリサイクル係  
 ☎63-6814

**リデュース(ごみの発生抑制)に取り組みましょう!**

ごみの3R「リデュース(発生抑制)」、「リユース(再利用)」、「リサイクル(再生利用)」の中で、最優先で取り組むべきものがリデュースです。日常生活の中で、次のポイントを実践してみしましょう。

**● 不要なものは買わない・買わない**

レジ袋や割り箸などは買わずに、マイバックやマイ箸を利用しましょう。また、食料品の買い過ぎにも注意しましょう。



**● 過剰包装を避けよう**

可燃ごみの約50%を紙ごみが占めています。過剰包装を避け、ばら売りや簡易包装の商品を選びましょう。



※包装紙などは、資源ごみの「雑紙」として分別を!

**● 生ごみの減量化に努めよう**

可燃ごみの約30%を占めるのが、生ごみです。生ごみ処理機やコンポストを活用し、生ごみを土に還しましょう。

なお、市では、生ごみ処理機器の設置費用に対する補助金を設けています。ぜひ、ご活用ください。



**生ごみ処理機器設置補助金**

対象機器等	補助率
コンポスト	設置費用の10分の8以内 ※但し、100円未満切捨て 上限額は3,000円/基
EM ぼかし 密閉容器等	
電気式 生ごみ処理機	設置費用の2分の1以内 ※但し、1,000円未満切捨て 上限額は40,000円/基

【申請窓口】東部クリーンセンター ☎63-6814  
 市民課 生活環境係 ☎64-5896  
 支所市民係 ☎67-3311

# 国民年金アドバイス

## 「ねんきん定期便」が送付されます

公的年金制度に加入されている方には、日本年金機構から年金の加入記録や見込額を記載した「ねんきん定期便」が、毎年1回、誕生月に送付されます（但し、誕生日が1日の方は誕生月の前月に送付）。

### 35歳、45歳、59歳の方

「ねんきん定期便」（封書）が送付されます。お知らせ内容は、以下の①～⑥です。

### 上記年齢以外の方

「ねんきん定期便」（ハガキ）のが送付されます。お知らせ内容は、以下の①～④です。

#### 【お知らせ内容】

①年金加入期間、②加入実績に応じた年金額（50歳以上の方は年金見込額（注1））、③保険料の納付額、④最近の月別状況、⑤厚生年金保険の基準報酬月額と保険料納付額の月別状況、⑥国民年金保険料の納付状況

（注1）既に年金を受給されている方を除く。

### 加入記録に誤りがある場合は？

年金加入記録に「もれ」や「誤り」がある場合は、「年金加入記録回答票」に必要事項を記入の上、同封の返信用封筒により返送してください。

#### ●問い合わせ先

「ねんきん定期便」専用ダイヤル ☎0570-058-555  
 小諸年金事務所 ☎0267-22-1080  
 市民課 国保年金係 ☎75-8810

# まるごと生活百科

## 1月の納税（納期限 2月2日）

- 国民健康保険税（普通徴収）（8期）
- 後期高齢者医療保険料（普通徴収）（7期）
- 介護保険料（普通徴収）（7期）



### こちら119（東御消防署）

= 11月の火災・救急件数 = カッコ内は平成26年1月からの累計  
 火災 1件（17件） 救急 103件（1,132件）

## 住宅用火災警報器を設置しましょう!!

●詳しくは東御消防署まで ☎62-0119

## 市内交通事故統計 11月分

平成26年11月30日現在



	当月分	累計（注1）	前年比
件数	17件	146件	+16件
傷者	18名	172名	+10名
死者（注2）	0名	1名	-1名

（注1）平成26年1月からの累計（注2）事故発生後24時間以内の死者数

## とうみの気象記録（東御消防署調べ）

	平成26年11月	平成25年11月
最高気温	21.4℃（2日）	20.4℃（2日）
最低気温	-3.1℃（19日）	-2.9℃（30日）
平均気温	8.1℃	7.3℃
平均湿度	74.0%	68.7%
降水量	50.0mm	9.5mm

東御市周辺のおすすめ霊園

- ①御牧原 ほたるの里 絆霊園
  - ②向陽院 自由墓苑（上田市塩川）
  - ③小牧山 自由霊園（上田市諏訪形）
  - ④小諸善光寺 大雄寺墓苑（小諸市東雲）
- ※その他多数、ご紹介できる墓地がございます。

**墓地探しはお任せください。** ~ご先祖供養は心のやすらぎ…。時代に合わせて墓地・墓石をご提案いたします~

永代  
使用料  
5万円~

絆霊園のポイント / 絆霊園は当社が企画・設計した新しい時代の霊園です。

お墓のご相談  
無料受付中!!

- 先祖代々のお墓をキレイにしたい…
- お墓の場所を移転したい…
- 後継ぎがないけど、お墓はどうしよう…
- 本家の墓地から、新しく独立したお墓が欲しい…※様々なお墓についてのお悩み、ご相談ください。
- 予算をかけず、お墓は作れないの？…

お気軽に  
お問い合わせください

墓石・墓苑の

中部電力生活協同組合指定店

きずな 株式会社  
**絆**コーポレーション

☎0120-085-927

■上田市秋和473-1（明和ビル）TEL.0268-71-0911 FAX.0268-71-0990  
 ■軽井沢事務所 / 北佐久郡御代田町草越1174-41 TEL.0267-32-1161  
 ■絆霊園事務所 / 東御市御牧原1799-2 TEL.0268-67-0655

ご相談および霊園のご見学希望の方は  
ご自宅からの送迎サービス実施中!!

営業時間 / 9:00~17:00 定休

http://www.kizuna-corp.co.jp 絆コーポレーション 検索

# 税のワンポイントアドバイス

## 平成27年度償却資産申告を

お願いします

固定資産税の課税対象となる償却資産は、土地や家屋のように登記簿に相当するものがなく、所有者の確認が困難です。

このため、償却資産の所有者には、毎年1月1日現在の所有状況を、その年の1月31日（休日の場合は、休明けの最初の平日）までに申告していただくことになっていきます。

を行っている方が申告の対象になります。

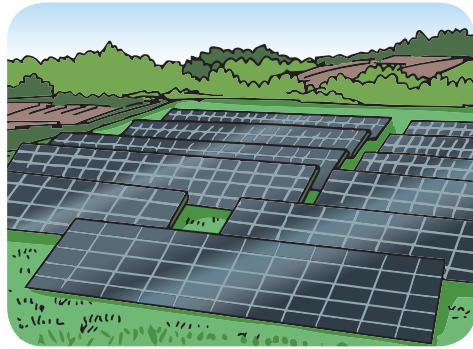
なお、ここでいう「事業」には、農業や太陽光発電設備による売電等も含まれます。

### Q 償却資産とは？

**A** 償却資産とは、事業に供することのできる資産で、土地及び家屋以外の構築物・機械設備等のことをいいます。

### Q 償却資産申告が必要な方は？

**A** 工場や商店を営んでいたり、駐車場やアパート貸し付けていたりなど、事業



● 不明な点や申告の方法などについては、左記の窓口へお問い合わせください。

● 問い合わせ先

税務課 資産税係  
☎ 62-11111 (代表)

## ご芳志

ご寄附いただき、ありがとうございました。厚くお礼申し上げます。  
(平成26年11月に寄附をいただいたものです。)

### 〈ふるさと東御応援寄附金〉

- 匿名希望 (埼玉県朝霞市在住) 様 (現金5万円)
- 土屋 一延 様 (現金5万円)

### 〈寄附金〉

- 上小トラック協会 様 (現金108,840円)
- 株式会社東部通商 様 (現金50万円)

公表については、同意をいただいた方のみ掲載しています。

● 問い合わせ先

企画財政課 財政係 ☎ 64-5901

- 作り方
- ① そば粉は、水200ccでよく溶いておく。
  - ② 干柿は種を取り除き、1.5cm角にきざむ。
  - ③ 鍋に水400cc、粉寒天、グラニュー糖を入れてよくかき混ぜ、火にかける。
  - ④ 1〜2分煮立ててから①



- 材料(6人分)
- |        |        |
|--------|--------|
| そば粉    | 1/2カップ |
| 粉寒天    | 4g     |
| グラニュー糖 | 100g   |
| 干柿     | 2個     |
- ⑤ 流し箱に②の干柿と④を入れ、混ぜて粗熱を取ってから冷蔵庫で冷やし固める。
- を加え、少しねる。

## ☆干柿入りそば羊かん

おいしい  
つにじりかつき羊かん

96

不要になった 動かない 農業機械  
倉庫に眠ったまま  
**買取査定します!**

～私たちは『地元農家』を応援します～

まずは  
お気軽にお問合せ下さい!

写真・メーカー・型式をご用意なら  
より詳しくご相談を承ります。



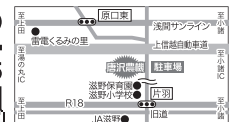
新品&中古農機販売  
出張&格納修理  
株式会社 唐沢農機サービス

☎ 0268-62-5262  
FAX.0268-63-7085

〒389-0512 東御市滋野乙3012-1

唐沢農機サービス

検索



〈広告欄〉



▲くるみに関する様々な展示が並ぶ会場



▲クルミスマス・ライス  
(料理部門市長賞)



▲胡桃のノスタルジア  
(お菓子部門市長賞)

## 2014くるみ祭り 東御の名産「シナノグルミ」をPR

11月22、23日の2日間にわたり、市の名産「シナノグルミ」をPRする「2014くるみ祭り」(日本くるみ会議主催)が、道の駅雷電くるみの里で開催されました。

会場内には、市内の生産者が栽培した自慢のくるみが多数並べられたほか、くるみの木がある美しい農村風景を収めた写真や、世界各国のくるみ割り器などの資料も展示され、来場者は興味深そうに眺めていました。また、しげの里づくりの会が主催する「第5回くるみの料理・お菓子のコンテスト」の応募作品も展示され、レシピを学ぶ女性の姿も見られました。

## 第24回海野宿ふれあい祭 富山から「越中八尾おわら風の盆」

11月23日、「第24回海野宿ふれあい祭」(実行委員会主催)が開催され、旧北国街道海野宿は大いににぎわいました。

今年は、市商工会と富山市八尾山田商工会の連携協定締結を記念して、富山の「越中八尾おわら風の盆」が披露され、大勢の見物客やカメラマンが街道を埋め尽くしました。

また、街道には多くの模擬店が立ち並び、提供されたほうとうや甘酒、おでんなどが見物客の冷えた体を温めていました。



▲越中八尾おわら風の盆



▲舞台の上演にかけた思いを語るブッチー武者さん  
(写真左)

## 市出身 ブッチー武者さん 介護がテーマの舞台 凱旋公演に意欲!

11月27日、和地区出身のタレント、ブッチー武者<sup>むしや</sup>さんが市役所を訪れ、自身がプロデュースした介護がテーマの舞台「生きる」の上演にかけた思いなどを語りました。

この舞台は、武者さんが座長を務める劇団ZANGE<sup>ざんげ</sup>の旗揚げ公演として9月に東京都内で上演されたもので、介護に疲れた息子が認知症の母の命を奪った実話を基に脚本がつくられ、息子役を武者さんが演じました。

武者さんは、「僕が伝えたいのは若い人。必ず人間は老いるが、その時にどう対処するか考え、その中で自分の夢を描いてほしい」と語り、「あまり老いなくうちにやりたい」と笑いを誘いながら地元公演への意欲も覗かせていました。

## 大好きな音楽で交流しよう! ともに楽しむ音楽会 開催

11月30日、バリアフリー合唱団「コールレインボー」の主催で「ともに楽しむ音楽会」が市中央公民館で開かれました。

コールレインボーは、障がいの有無にかかわらず、歌の好きな人が集まって結成された合唱団で、この日はお揃いの空色のTシャツを着た約40名の団員が「ドレミの歌」や「銀河鉄道999」などを披露していました。

また、北御牧小学校1学年や滋野小学校金管バンド、市内外のミュージックベルグループなどの団体もステージに立ち、参加者は大好きな音楽を通じて交流を深めていました。



▲お揃いのTシャツを着てステージに立つコールレインボーのメンバー

トピックス 地域の話



▲受賞を喜ぶ細田さん（左から3人目）

長きにわたり陸上競技の振興に尽力  
細田紀一さん 県教育関係功労者表彰受賞

市陸上競技協会会長を務める細田紀一さん（常田）が、今年度の県教育関係功労者表彰を受賞し、12月4日に市役所で受賞の喜びを報告しました。

公立高校の体育教諭として教鞭をとり、陸上競技部顧問として数多くの優れた選手の育成に携わった細田さんは、県陸上競技協会の要職を20年以上にわたり歴任し、社会体育の振興に尽力したことなどが評価され、受賞が決まりました。

細田さんは、「土日なく、大会運営や選手指導にとびまわったことが受賞につながった」と自らの活動を振り返り、「体の丈夫なうちは社会体育の振興に努めたい」と今後のさらなる貢献にも意欲を覗かせていました。

ホールいっぱいに響く歌声  
第11回東御市合唱祭 開催

12月7日、毎年恒例の東御市合唱祭（市文化協会合唱部会主催）が開催され、会場の市文化会館には、日頃から合唱を楽しむ大勢の市民が集まりました。

11回目を数える今回は16団体がステージに立ち、それぞれ日頃の練習の成果を発揮して、美しい歌声をホールいっぱいに響かせていました。最後には、参加者全員が心をひとつに「大地讃頌」を歌い、会場は心地よい高揚感に包まれました。



▲山びこ合唱団の発表



▲コールエコーの発表

ワークショップで北御牧の“いいとこ探し”  
ファシリテーターの養成も

12月15日、北御牧地区の地域づくり組織「御牧ふれあいの郷づくり協議会」（水科勝吉会長）は、「北御牧の“いいとこ探し”ワークショップ」を北御牧公民館で開きました。

この取り組みは、同地区の魅力を洗い出すとともに、中立的な立場で会議の進行を促進するファシリテーターの養成を目的とするもので、同協議会は計3回のワークショップで地区の魅力を集約し、それを紹介するマップの作成などを予定しています。

初回のこの日は、16人が3つのグループに分かれて「北御牧絶品どんぶりを作ろう」というテーマの演習に取り組み、地域で自慢の食材などの組み合わせを議論しました。



▲和やかな雰囲気の中、自由に意見を出し合う参加者

できごと短信

11・22 ▼ 映画しんじん上映会



11・29 ▼ 第11回東御市障がい者福祉のつどい



12・14 ▼ 第47回衆議院議員総選挙・第23回最高裁判所裁判官国民審査投票日

12・18 ▼ ゆうふる t a n a k a 利用者説明会



# 紹介 します!

# 私たちの活動

No.10

市報



平成26年  
12月26日発行



今回は、市との協働で子育て支援に取り組む市民活動団体の紹介です。

## すくすくママ～ず

### 設立の経緯と主な活動

当グループは、東部子育て支援センター「すくすくひろば」で毎月、リズム遊びや絵本の読み聞かせなどの催しを開いている子育て支援ボランティアです。子育てを取り巻く環境が厳しくなる中で、少しでも健やかな子どもの成長を応援したいとの思いから、ひろばが開設された平成12年に、ここを利用する母親の有志が集まって活動を始めました。

現在の会員数は9名で、様々な資格や経歴を持つ人が集まり、それぞれが仕事を持ちながら活動の時間を捻出し、得意分野を活かして運動会やクリスマス会、ピアノコンサートなどの催しを企画しています。

これらの活動を通じて、親子の皆さんに楽しい時間は勿論のこと、やすらぎや仲間づくりの場を提供したいと考えています。

会長  
みやま ちく  
宮嶋 千春さん(本海野)



### ともに楽しみ、温かい気持ちを家庭に…

子どもの成長を見守りながら約15年続けてきた活動の中で、常に同じ母親の目線で、自らも楽しむことを大切にしてきました。活動を通じて親子の皆さんとふれあうひとは、私たちにとても楽しい時間であり、エネルギーをもらうことができます。

今後、自らも楽しめる活動を市職員の皆さんとの協働で続け、ひろばを訪れる親子の皆さんに少しでも温かい気持ちを家庭に持ち帰っていただけたらと願っています。



### すくすくママ～ずの催し物

リズムあそび 1月 9日(金) 午前10時30分～  
おはなし絵本 1月19日(月) 午前10時30分～

すくすくひろばで、毎月開催しています。詳しくは、毎月中旬発行の市報とうみお知らせ版をご覧ください。

### 市民活動団体登録制度のご案内

市では、市内で地域づくり活動を行う団体を市ホームページで紹介しています。登録をご希望の団体は、ホームページをご覧ください。

東御市 市民活動団体 検索

### 人の動き

(12月1日現在)

世帯数

11,710世帯(-1)

総人口

30,934人(-22)

男 15,274人(- 8)

女 15,660人(-14)

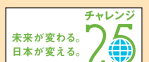
転入 52人

転出 62人

出生 14人

死亡 26人

※カッコ前は前月対比



東御市役所はチャレンジ25  
キャンペーンに参加しています



### 編集後記

▼2015年は未年ということで、市内で羊を探してみました。行き着いた場所は、和地区にある信州大学繊維学部附属大室農場。許可を得て農場に入ると、モコモコとした毛に包まれた羊たちが群れで仲良くお食事。そんな穏やかな光景を見てみると、自然と気持ちが和みます。▼昨年は豪雪災害に、御嶽山の噴火、さらには神城断層地震と、大きな災害が続いた県内。新しい年は、羊のようになんか穏やかな一年になることを願うばかりです。

(市報担当 大塚)

市政・暮らしの情報を  
分かりやすくお伝えします

エフエムとうみ **78.5MHz**

『市民情報広場』  
毎週木曜日

●午後4時～  
午後4時55分

●本文中の問い合わせにつきましては、特別な記載がない限り平日の開庁時間(午前8時30分～午後5時15分)とさせていただきます。