

平成29年度 インターネット利用に関するアンケート調査結果

東御市教育委員会事務局

～調査概要～

- 実施時期 平成29年6月
- 対象 市内小学6年生およびその保護者（250名）
市内中学2年生およびその保護者（280名）
- 回収数 小学6年生：237件（回収率：95%）
保護者：222件（回収率：89%）

中学2年生：265件（回収率：95%）
保護者：204件（回収率：73%）

（対象者数はH29.4.3時点）

※当アンケート結果は「青少年の健全育成に関するアンケート」よりインターネット利用に関する項目を抜粋したものです。

<考察～児童・生徒アンケート結果より～>

○携帯電話（スマホ・キッズケータイ）の所持率について

昨年度の小学6年生の所持率は26%であったが、今年度は35%へ上昇している。ネット接続できないキッズケータイも含まれるが、低学年やその保護者に向けての啓発も必要と考えられる。

○電子メディア機器で使用する機能について

ゲームおよび動画視聴が小中ともに高い割合となっている。オンラインゲームでのトラブルや不適切動画の視聴等、使い方についての注意喚起が必要である。また、無料通信アプリの使用は小6で27%(H28は22%)中2で45%(H28は40%)となっており、トラブルが発生しやすい機能でもあるため、使い始める前からトラブル等使用上の注意を含めた啓発を行う必要がある。

○使用時間について

ほとんどの児童生徒は1日3時間以内の使用だが、平日でも6時間以上使用する児童生徒が数%いる状況である。休日になると中学生の10%、小学生の4%が6時間以上の使用ということで、過度な使用が及ぼす影響についての啓発をさらに進めるとともに、上手な付き合い方を考えていく機会を提供していく必要がある。長時間化の影響もあってか、小学生の3割弱、中学生の4割弱が使用をなかなかやめられないことが多いと回答している。やめ時や上手な付き合い方について、子どもと一緒に考えていく取組が必要である。

○保護者との約束（ルール）について

昨年度、電子メディア機器使用に際し、保護者との約束を「守っている」「どちらか」といって守っている」と答えた小6の割合は67%だったが、今年度は82%と大幅に増加した。また、「約束はない」割合も14%と昨年度の22%から減少しており、家庭での意識が向上してきている表れだと見て取れる。

○インターネットを介した出会いについて

「インターネット上で知り合った人がいますか」の問に対し、小6の10%、中2の19%が「いる」と回答している。また、そのうち小6の4%、中2の9%が「実際に会ったことがある」状況である。オンラインゲームやSNS等で簡単に世界中の人とつながることができるが、安易な判断でトラブル等に巻き込まれないように、危険回避能力の養成も必要であると感じる。

○トラブル経験について

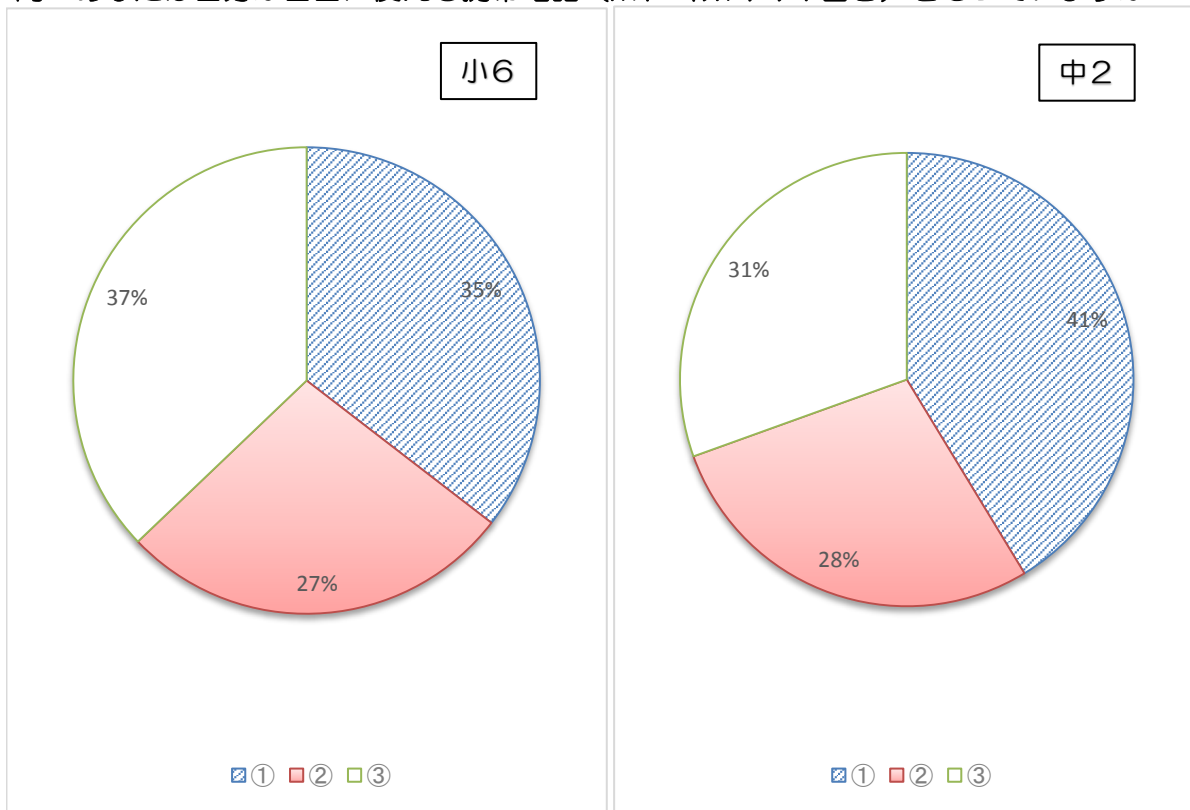
少数ではあるが「変な広告画面が出てきた」「悪口を言われた」「誤って課金」等のトラブル経験があった。トラブルにあわないことが一番だが、対処できる力の養成も必要である。

○相談相手について

小6の9割、中2の7割以上が「家族」に相談すると回答している。また、昨年度は小6の1割、中2の2割が「誰にも相談しない」と回答していたが、今年度は小6で3%、中2で9%と減少しており、相談できる相手や環境がある児童生徒が増えている。出前講座等で困った時はすぐに相談することを伝えてきた効果もあると感じる。

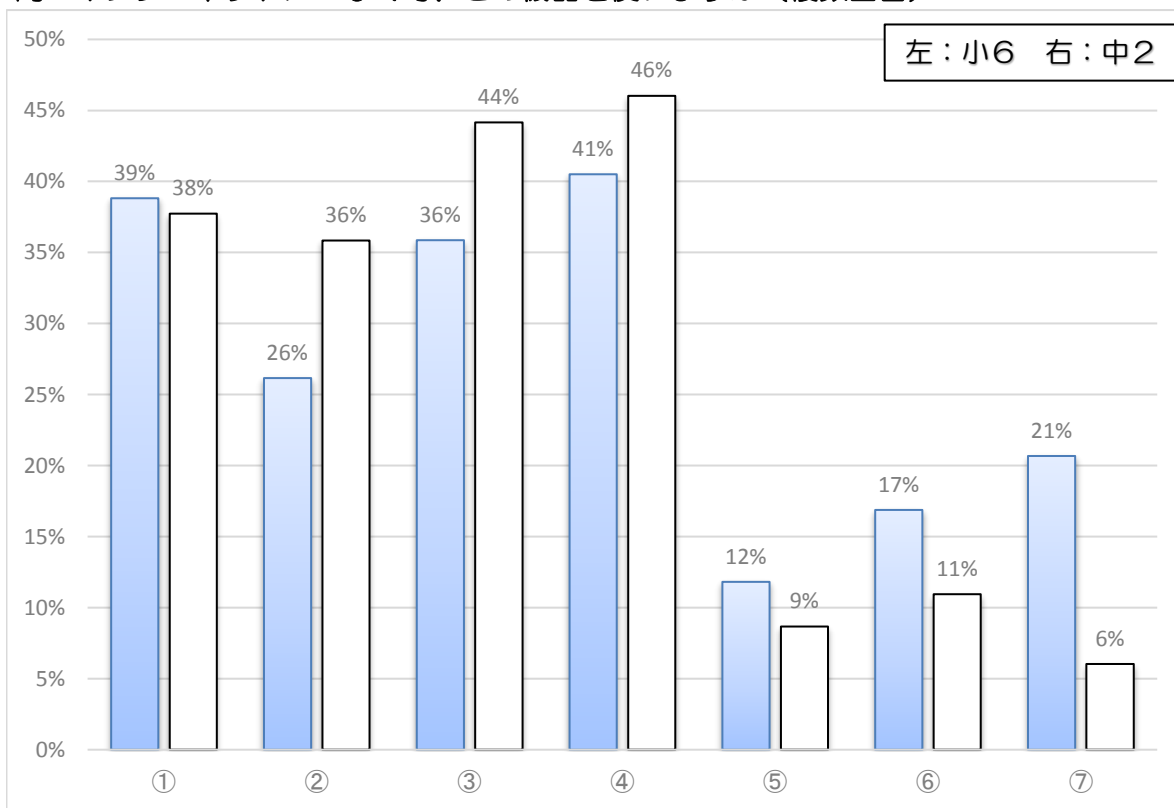
【児童・生徒】

問 あなたは自分が自由に使える携帯電話（スマホ・キッズケータイ含む）をもちていますか



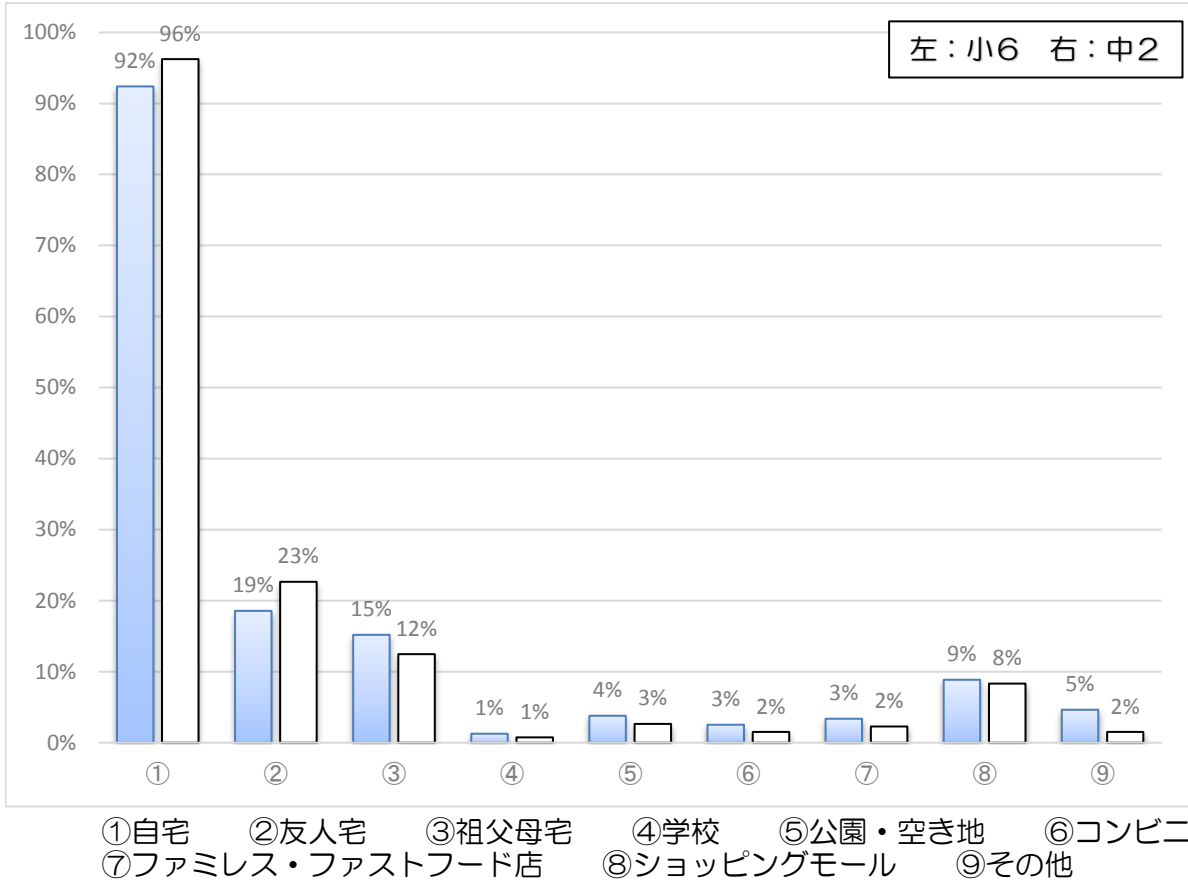
①自分専用の機器を持っている ②家族共用 ③持っていない

問 インターネットにつなぐ時、どの機器を使いますか（複数回答）

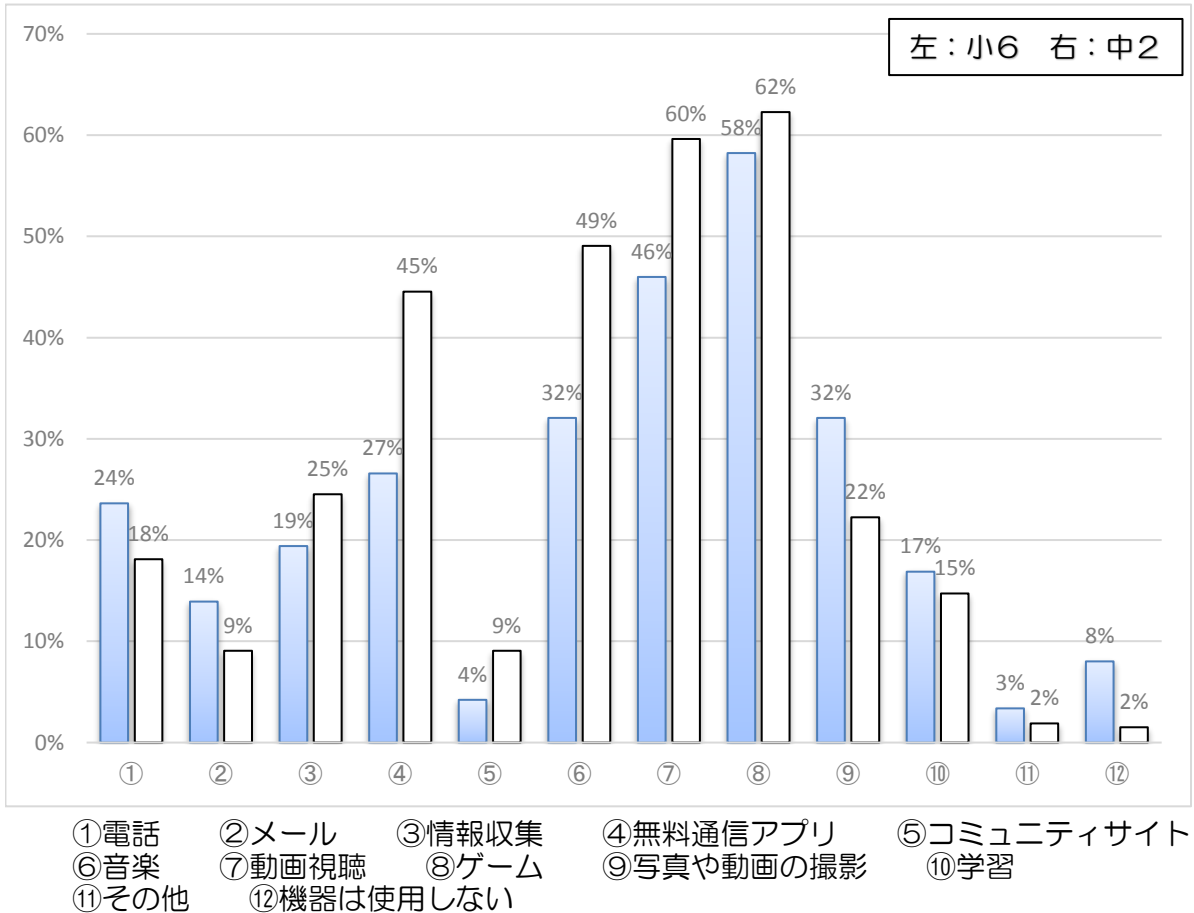


①携帯電話（スマホ等） ②パソコン ③タブレット ④ゲーム機
 ⑤携帯音楽プレーヤー ⑥テレビ ⑦インターネットは使用しない

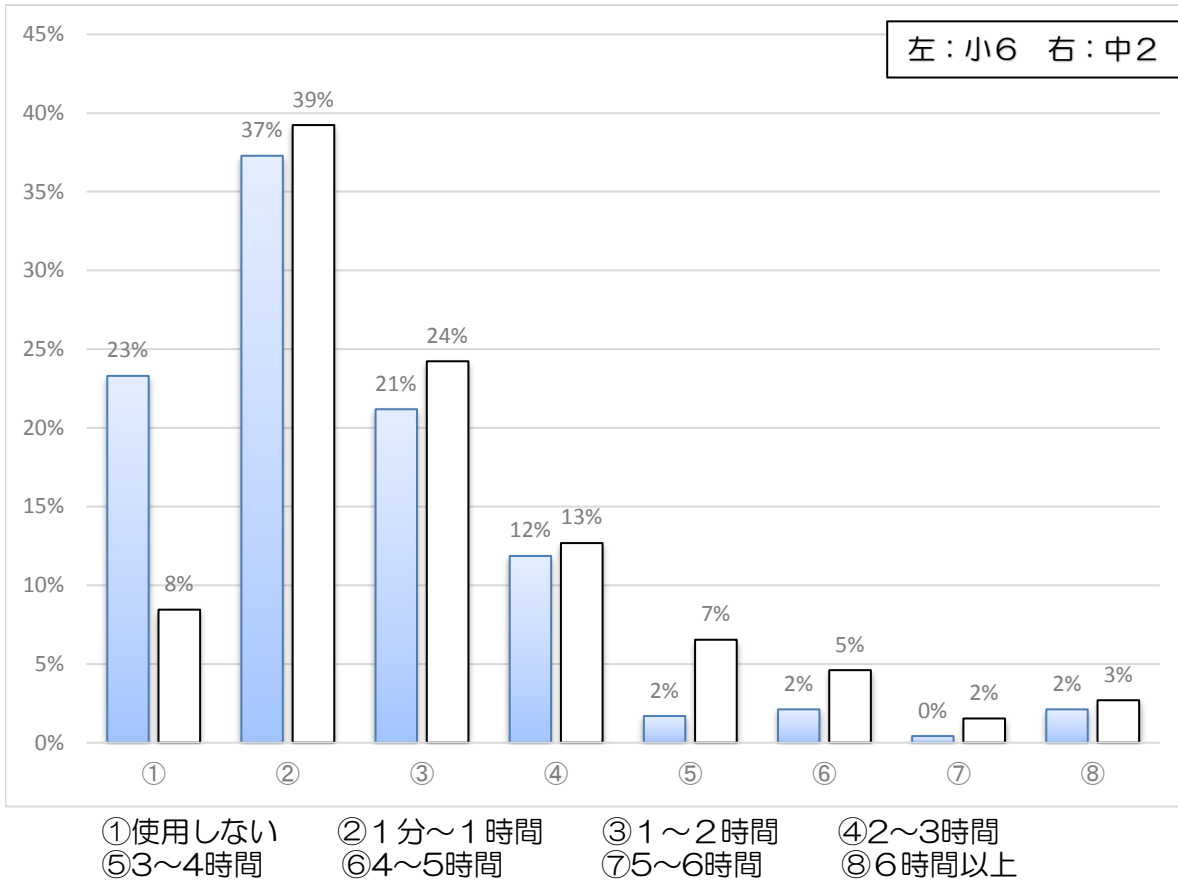
問 電子メディア機器をどこで使うことが多いですか（3つ以内で複数回答）



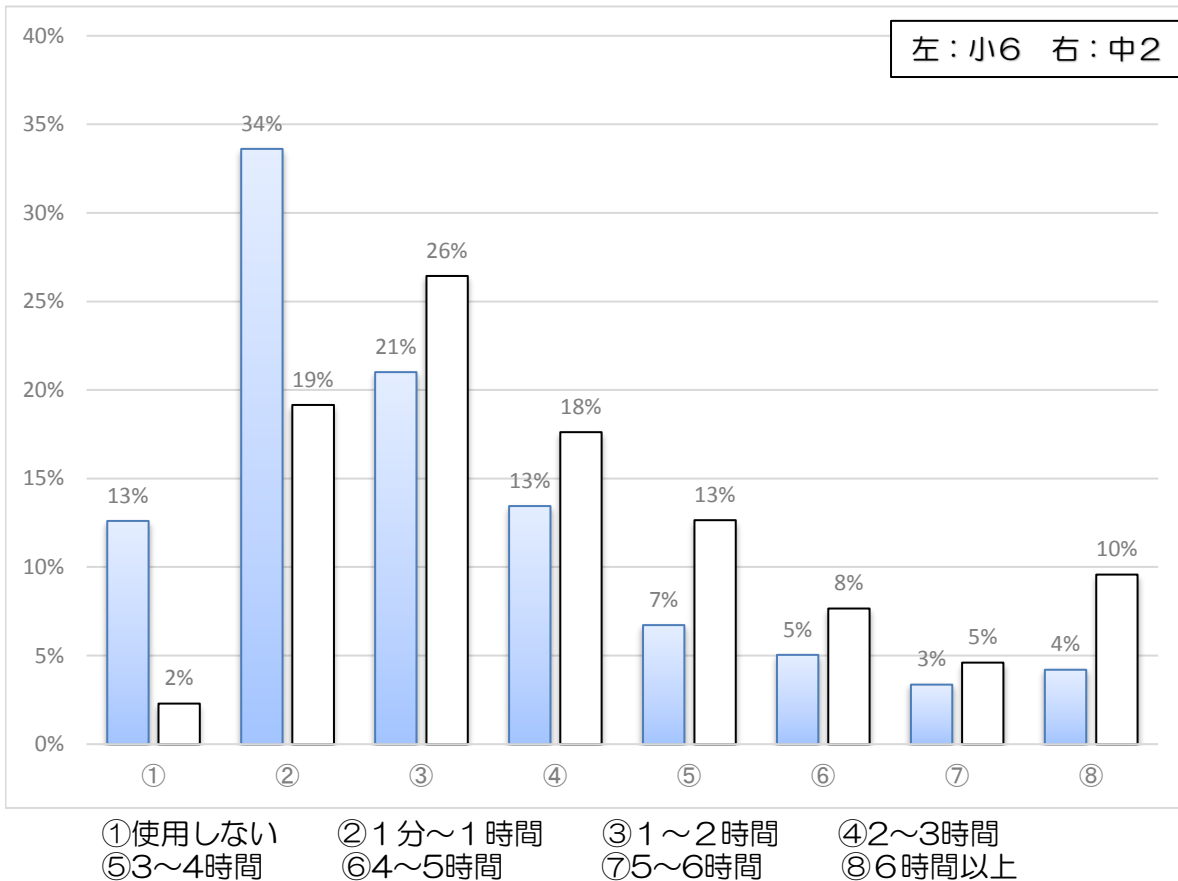
問 電子メディア機器で、よく使う機能は何ですか（複数回答）



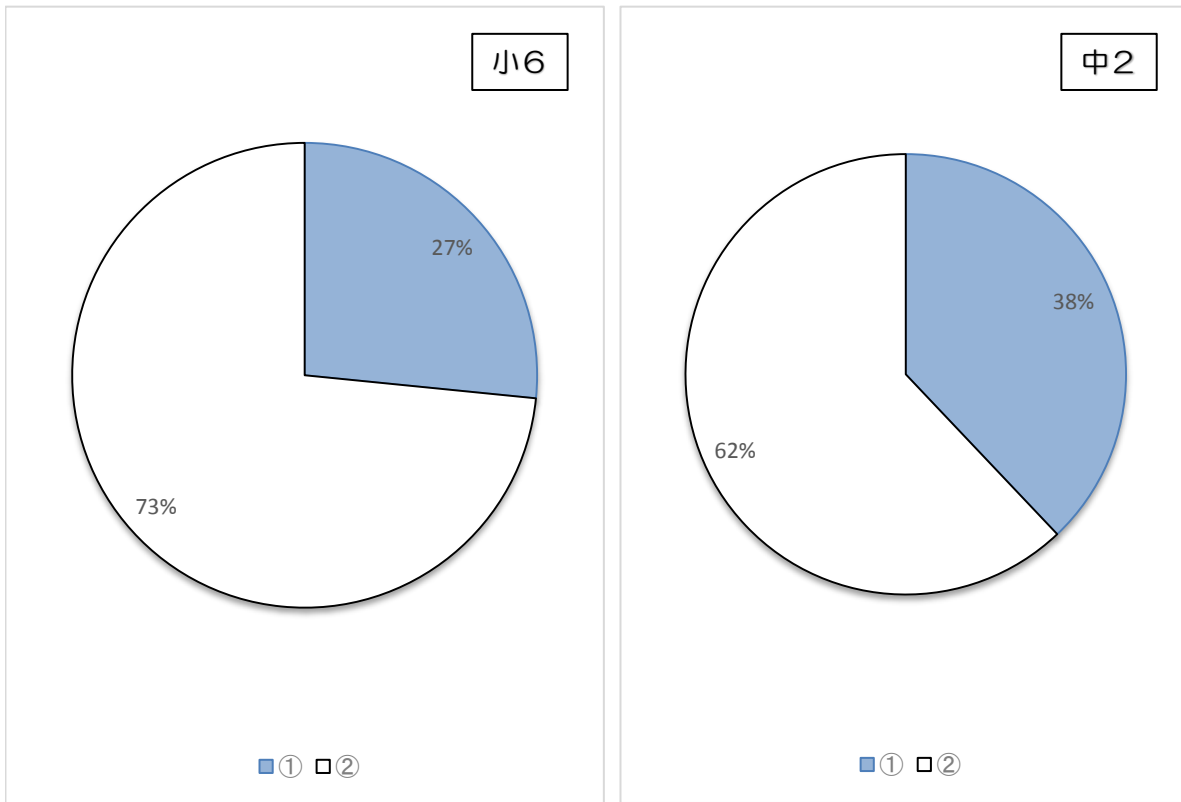
問 平日、学校の授業以外でどのくらい電子メディア機器を使用していますか



問 休日、どのくらい電子メディア機器を使用していますか



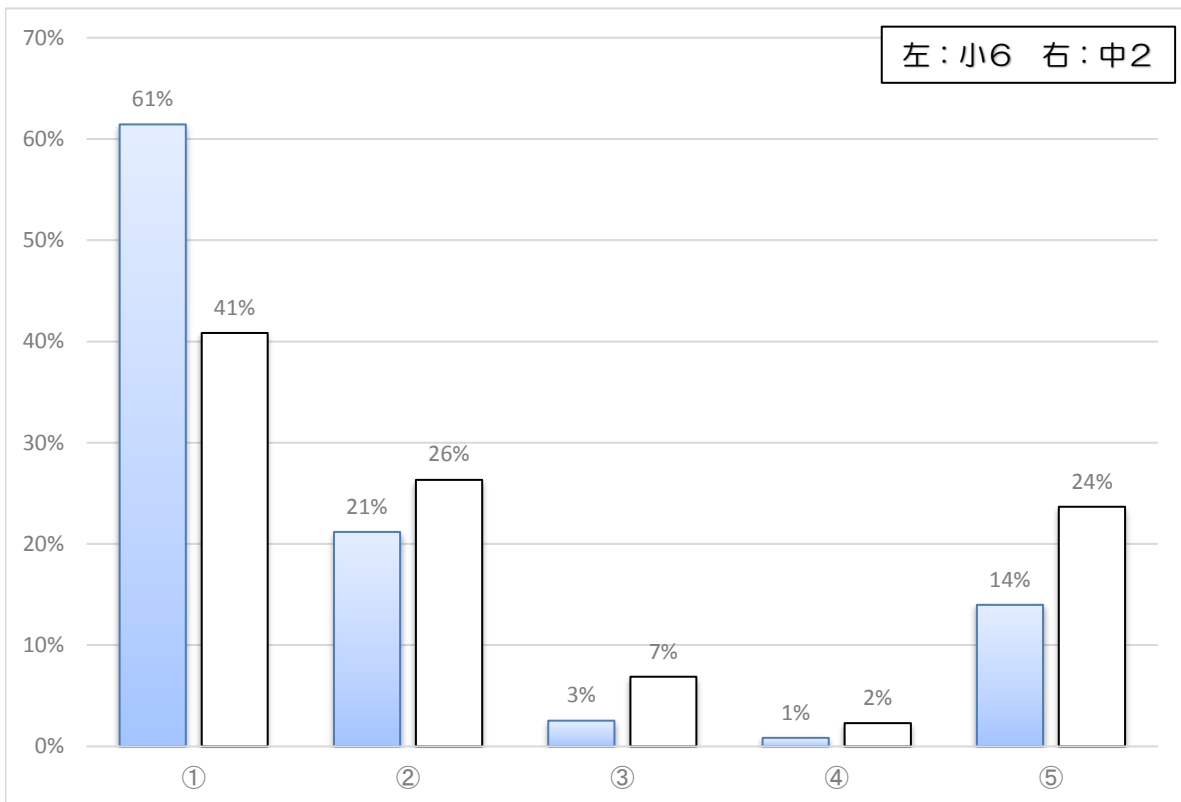
問 電子メディア機器を使用しているとき、なかなかやめられないことが多いですか



①はい

②いいえ

問 電子メディア機器を使っている時、保護者との約束（ルール）を守っていますか



①守っている

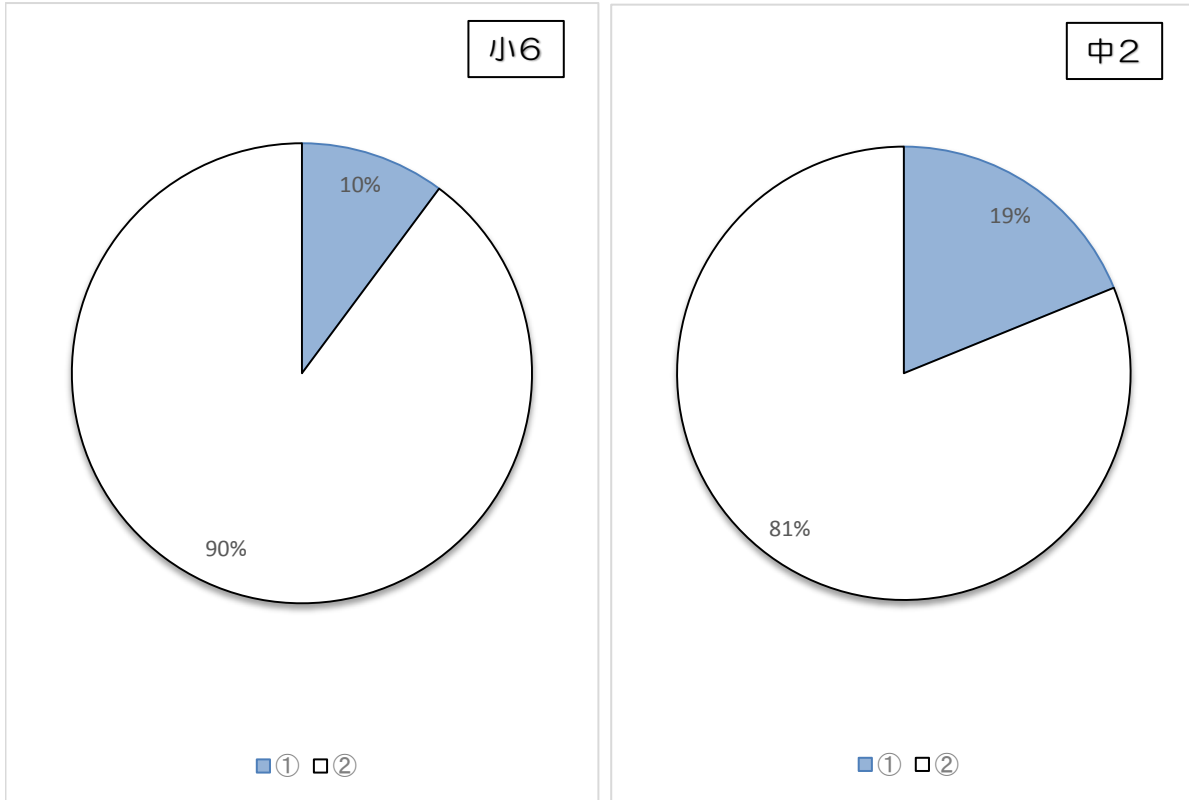
②どちらかというを守っている

③どちらかというを守っていない

④守っていない

⑤約束（ルール）はない

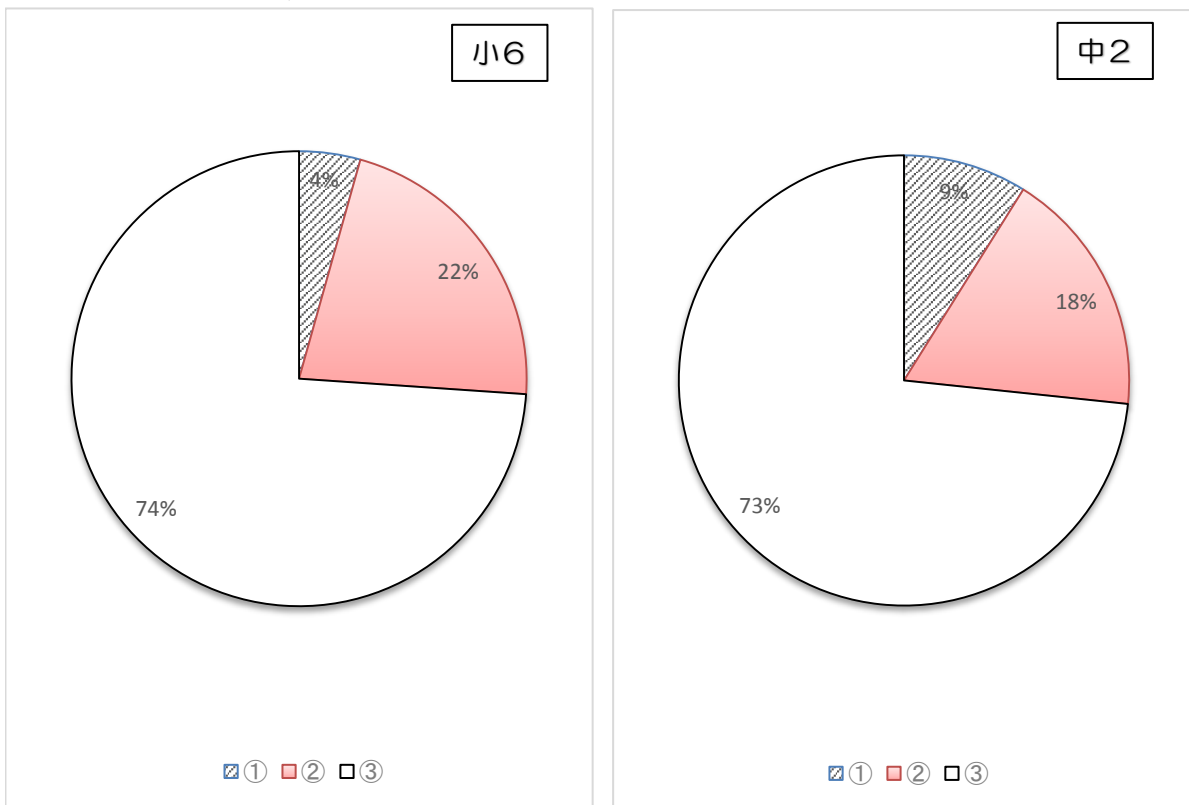
問 あなたにはインターネット上で知り合った人がいますか



①いる

②いない

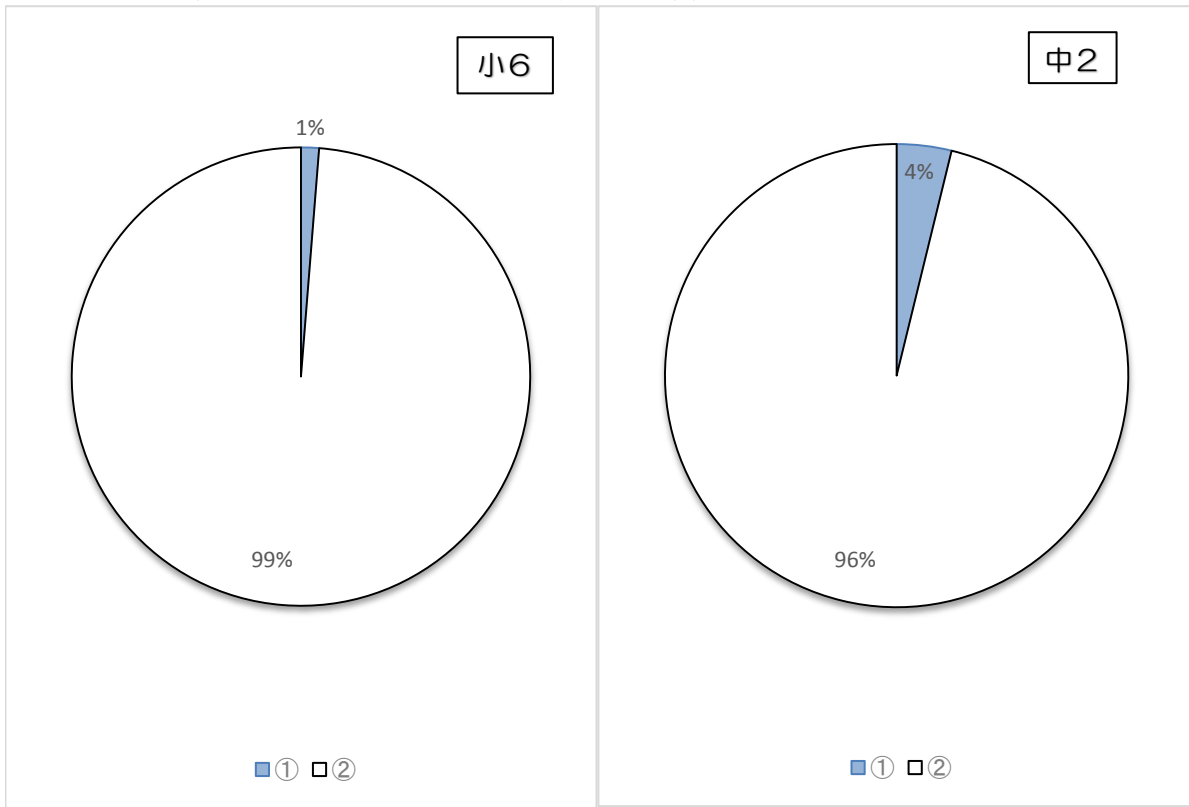
問 前の問で「いる」と答えた方にお聞きします。
その知り合いと、



①実際に会ったことがある
③会うつもりはない

②会ったことはないが、会ってもよいと思う

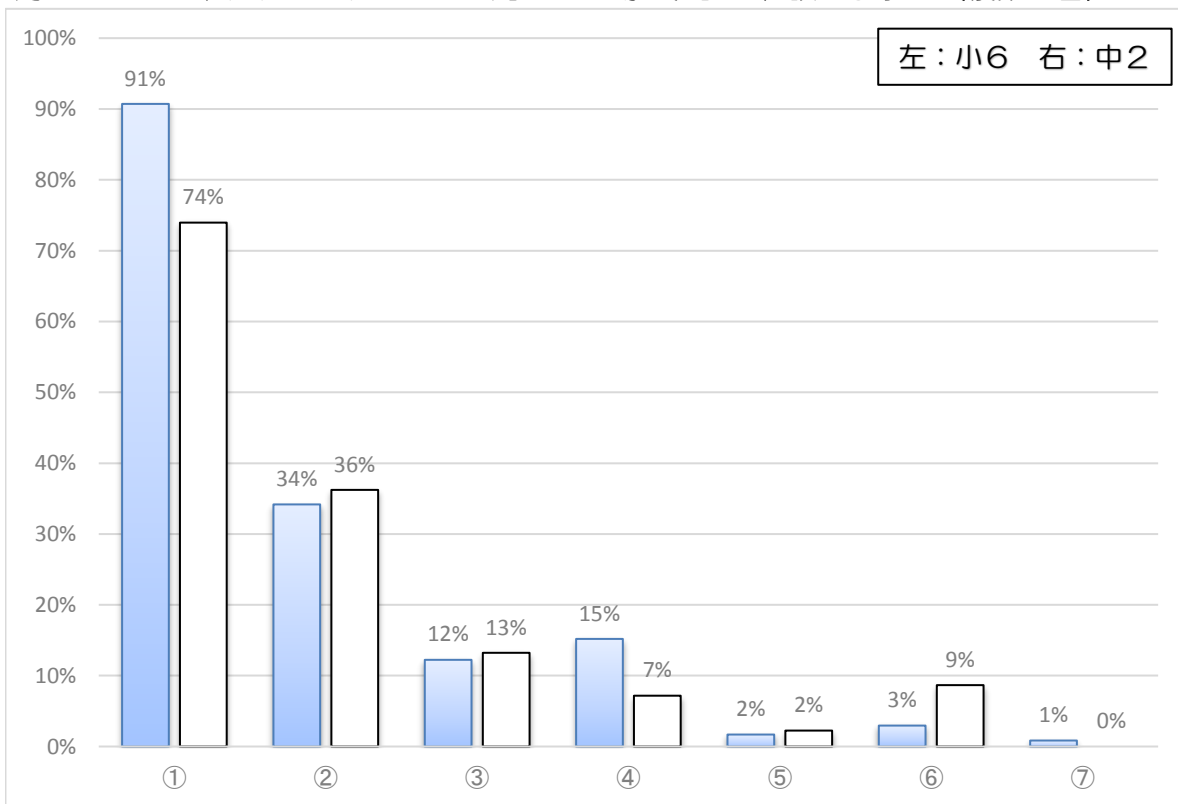
問 インターネットを利用して、トラブルになった、または不快な思いをしたことがありますか



①ある

②ない

問 インターネット上でトラブルが発生した場合、誰に相談しますか（複数回答）

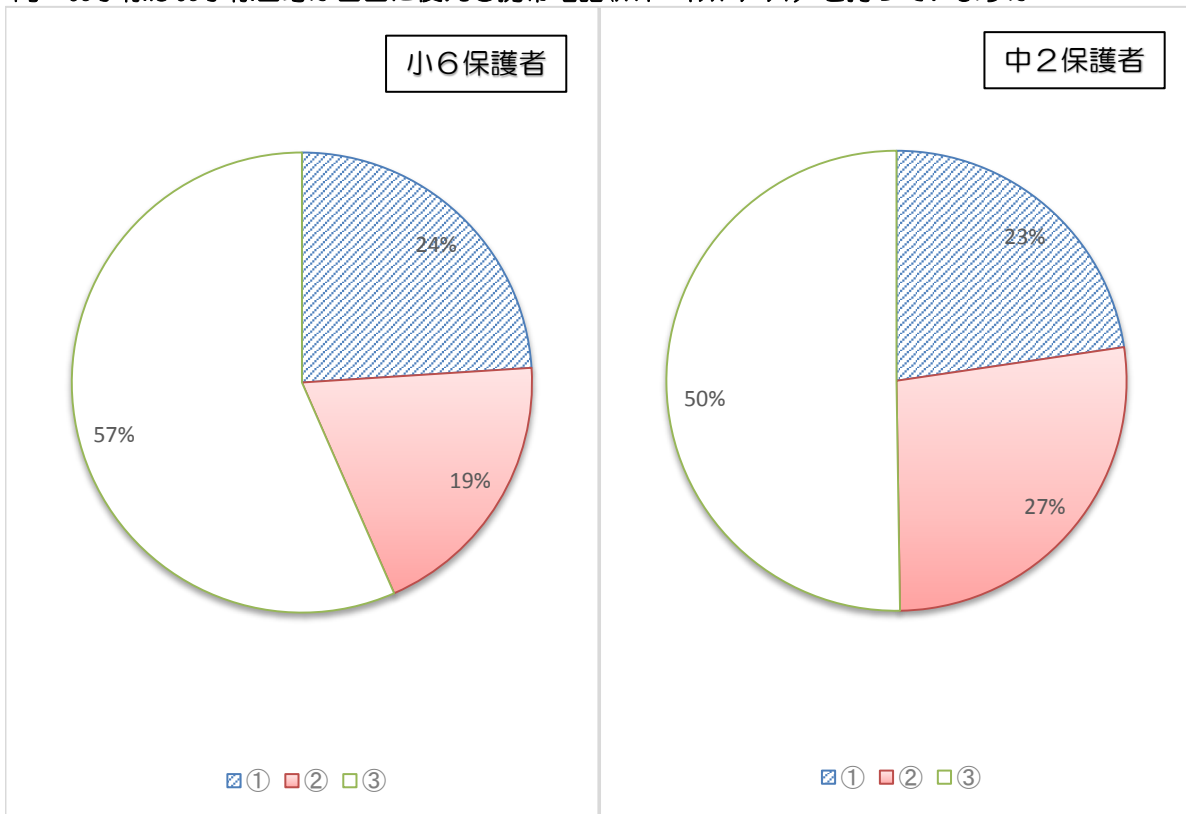


左：小6 右：中2

- ①家族 ②友だち ③先生 ④相談機関（警察・電話相談等）
- ⑤ネット上の知り合い・掲示板 ⑥誰にも相談しない ⑦その他

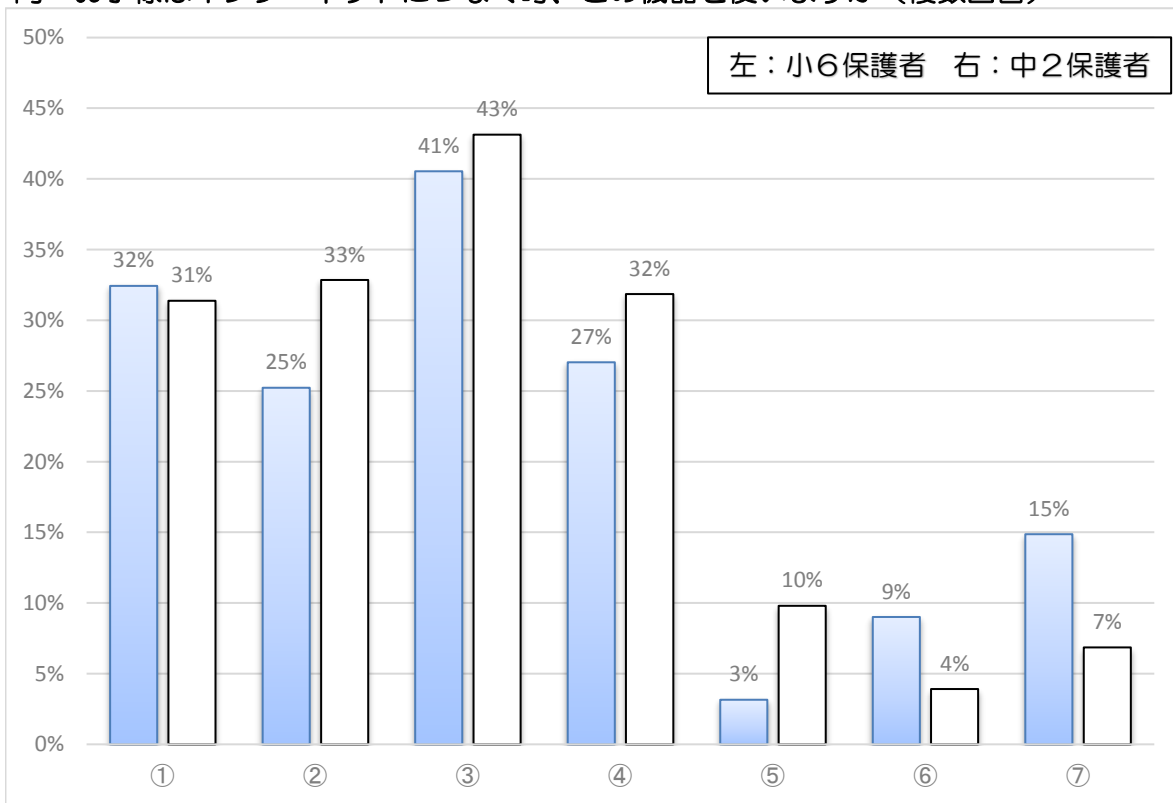
【保護者】

問 お子様はお子様自身が自由に使える携帯電話(スマホ・キッズケータイ)を持っていますか



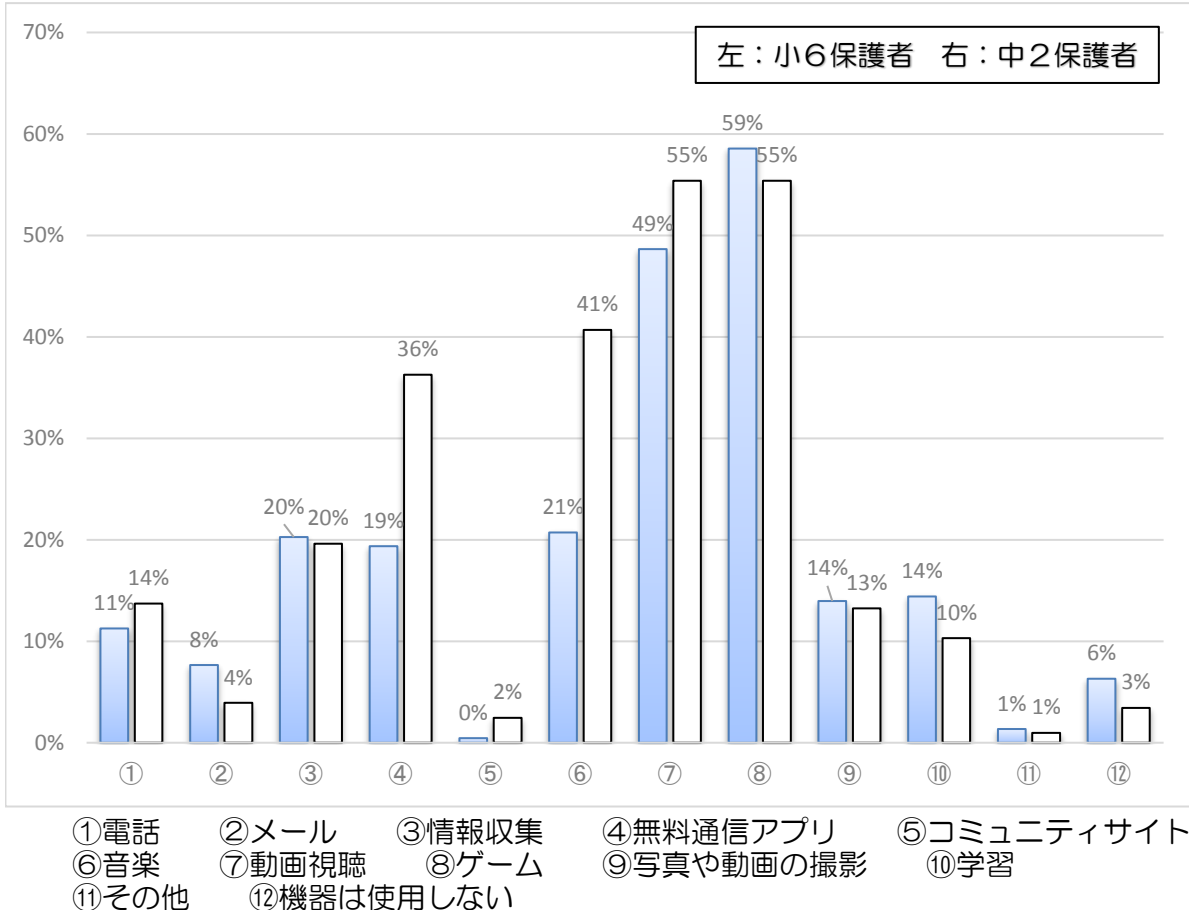
① お子様専用の端末を持っている ② 家族共用 ③ 持っていない

問 お子様はインターネットにつなぐ時、どの機器を使いますか（複数回答）

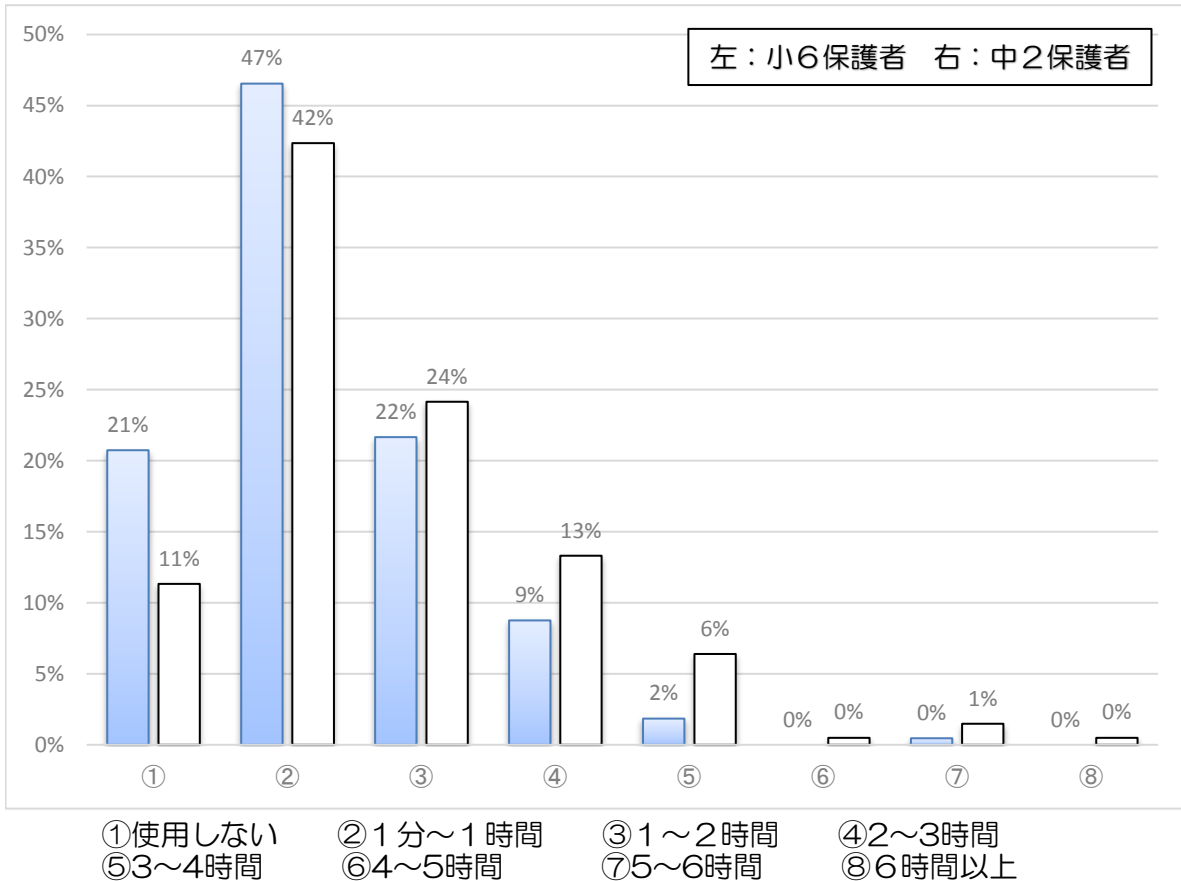


① 携帯電話 (スマホ等) ② パソコン ③ タブレット ④ ゲーム機
 ⑤ 携帯音楽プレイヤー ⑥ テレビ ⑦ インターネットは使用しない

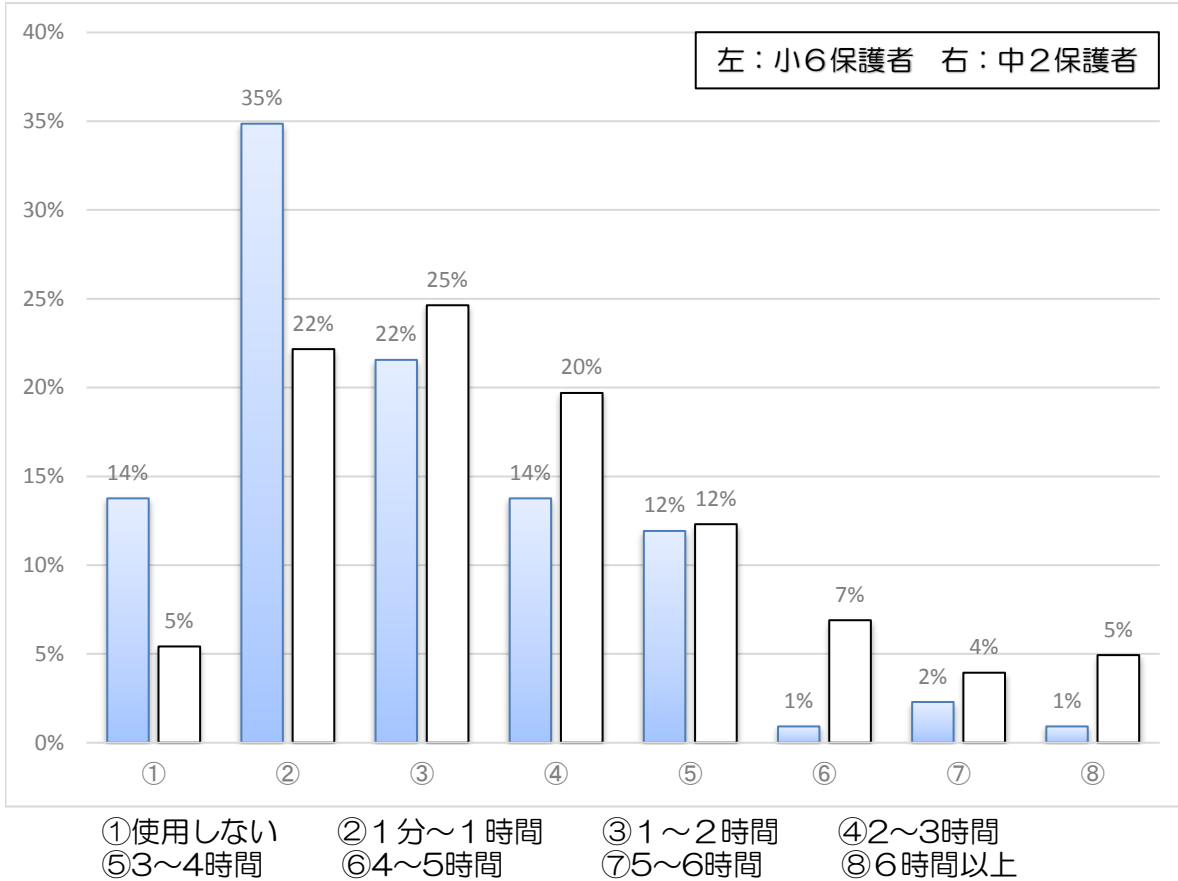
問 お子様は電子メディア機器で、よく使う機能は何ですか（複数回答）



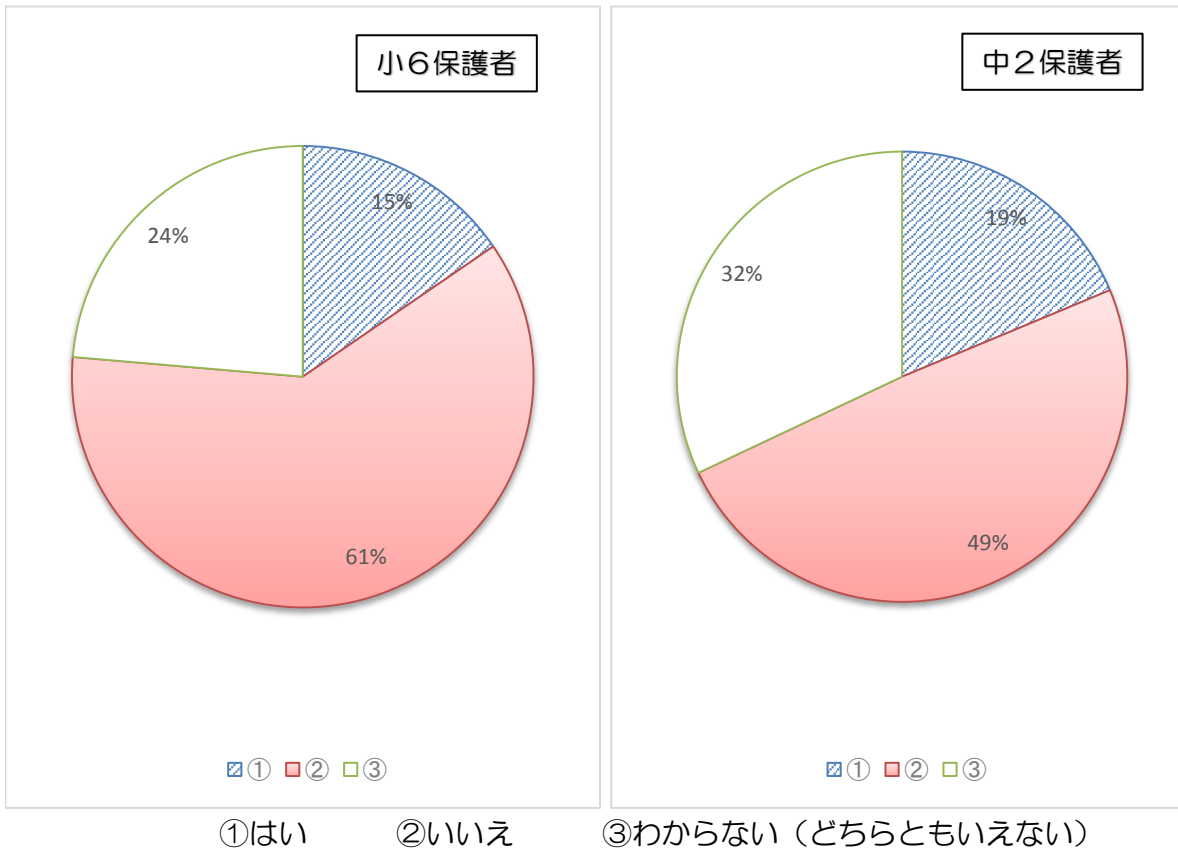
問 平日、お子様は学校の授業以外でどのくらい電子メディア機器を使っていますか



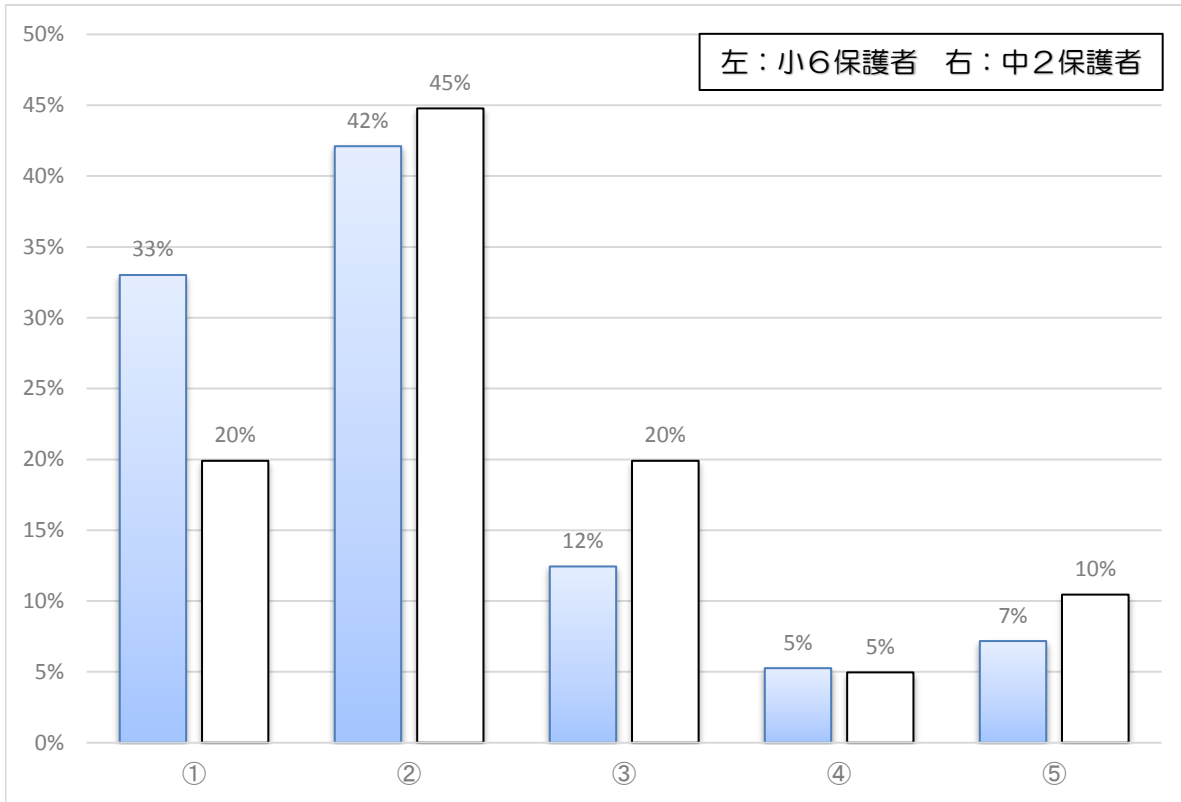
問 休日、お子様はどのくらい電子メディア機器を使っていますか



問 お子様はネット依存の傾向があると思いますか

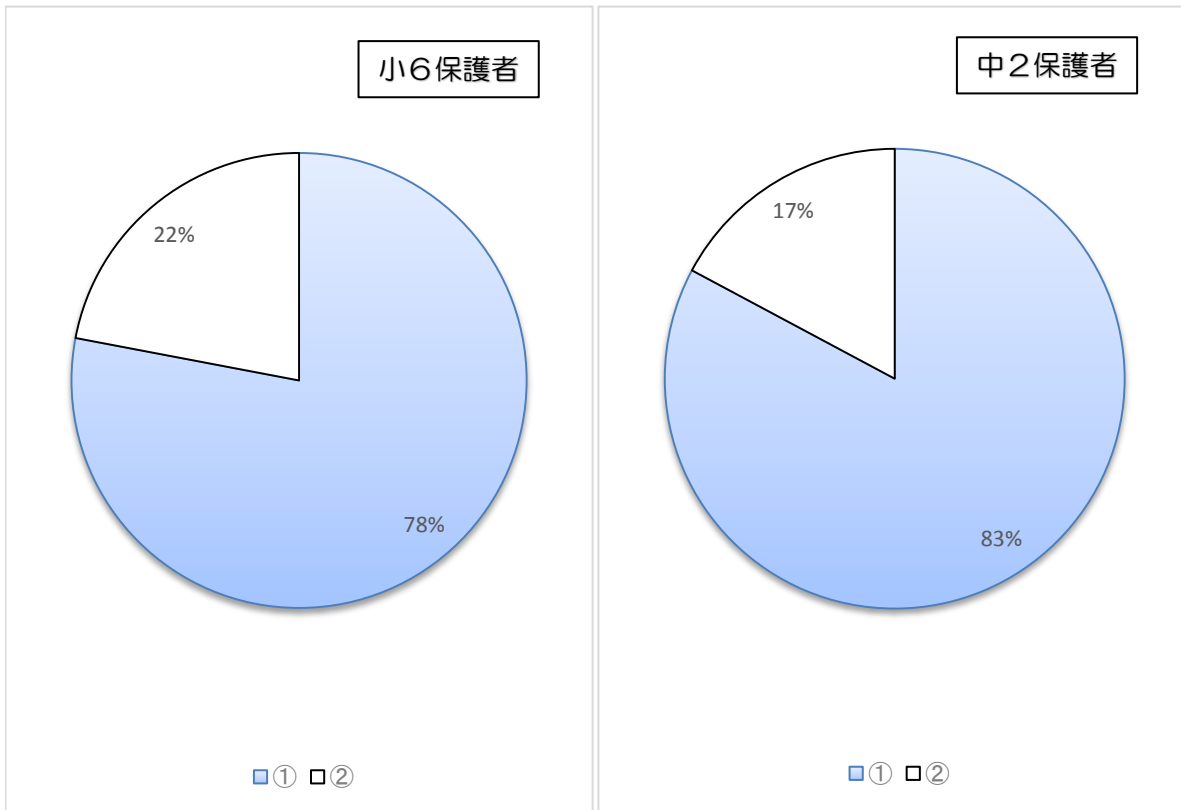


問 お子様は電子メディア機器使用に際し、保護者との約束を守っていますか



- ① 守っている ② どちらかというを守っている ③ どちらかというを守っていない
 ④ 守っていない ⑤ 約束(ルール)はない

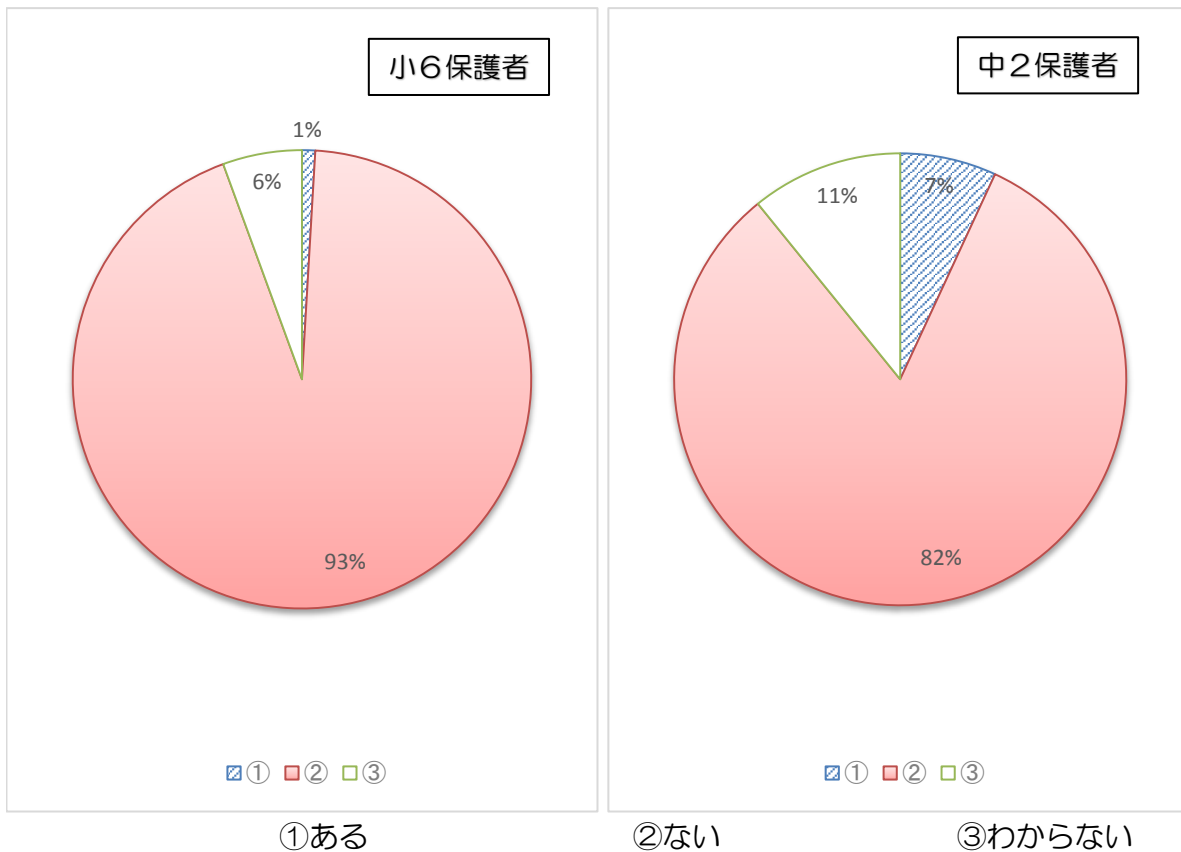
問 お子様と電子メディア機器の使用について(安全な使い方等)話し合ったことはありますか



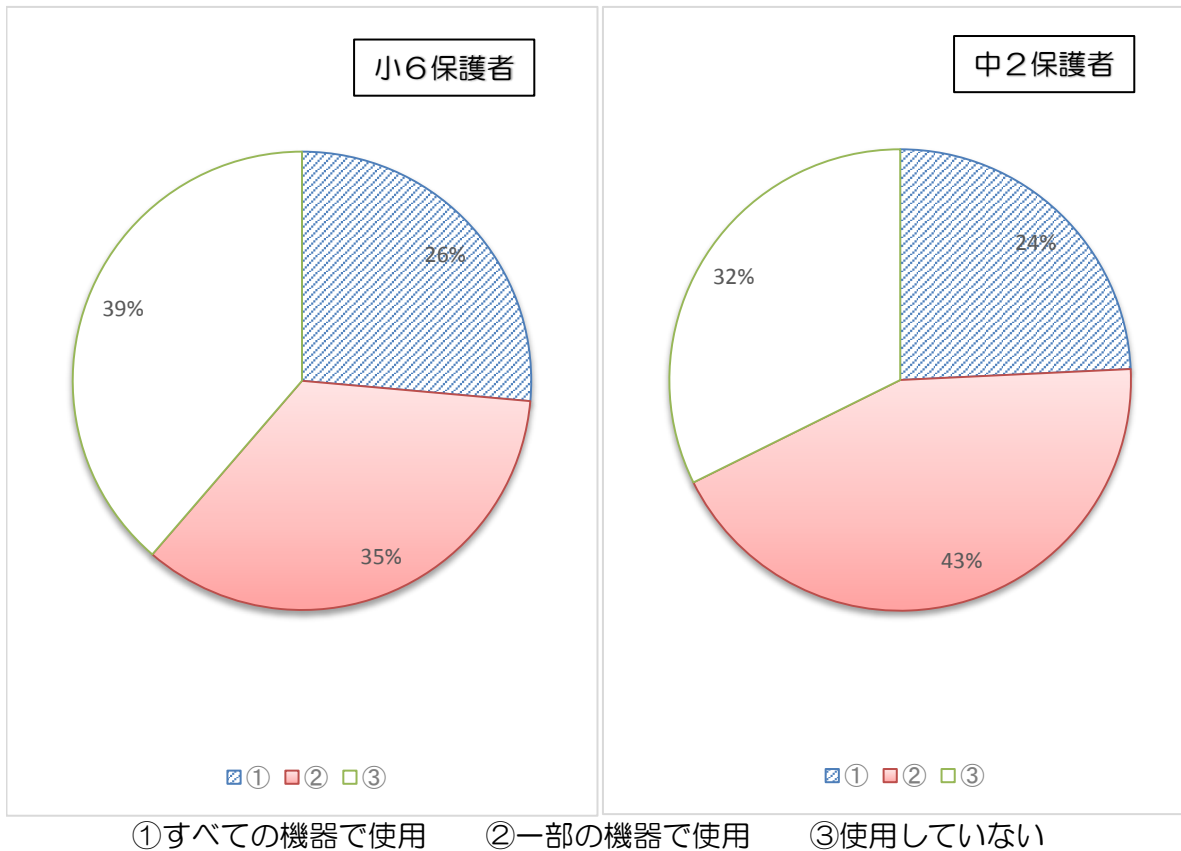
①ある

②ない

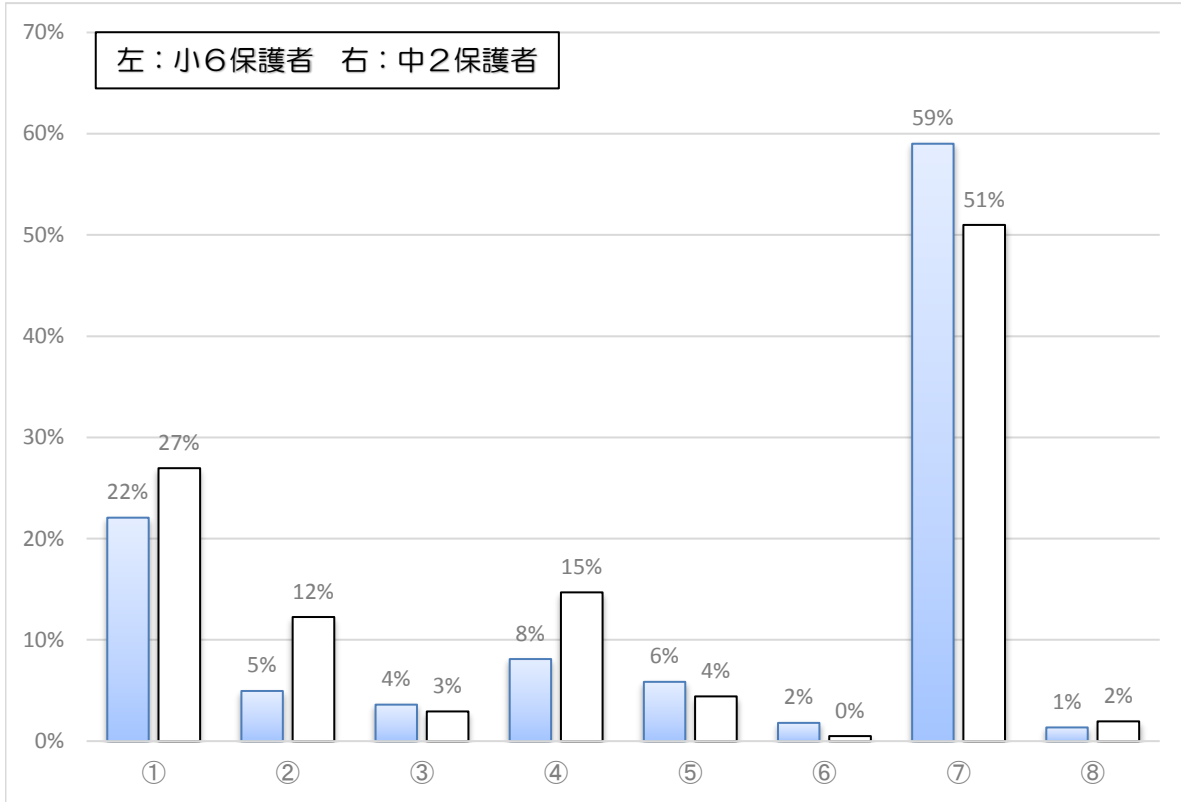
問 お子様インターネットを利用して、トラブルになった、不快な思いをしたことはありますか



問 お子様使用する機器にフィルタリング（保護者管理機能）を使用していますか



問 ご自身の電子メディア機器の使用状況を振り返り、感じることはありますか（複数回答）



- ①使用時間が長い ②家族の会話が減った ③家族で過ごす時間が減った
④睡眠時間が減った ⑤家庭での役割をおそろかにすることが増えた
⑥ネット上で課金する機会が増えた ⑦特に感じることはない ⑧その他

